

Einladung zur Gemeindeversammlung vom Montag, 10. Dezember 2012, 20.00 Uhr im Feuerwehrlokal Lantsch/Lenz

Traktanden

1. Begrüssung und Wahl zweier Stimmenzähler
2. Genehmigung Protokoll der Gemeindeversammlung vom 28.10.2012
3. Budget 2013
 - 3.1 Laufende Rechnung – Genehmigung
 - 3.2 Investitionsrechnung – Kenntnisnahme
 - 3.3 Finanzplan 2012 bis 2016 - Orientierung
4. Festsetzung Steuerfuss 2013
5. Stromtarif 2013
6. Darlehen Uniaun da musica Lantsch – CHF 60'000
7. Auflösung Primarschulverband Brienz/Brinzauls – Lantsch/Lenz
8. Aufhebung Einwohnerinitiative Lantsch/Lenz „Plafonierung aller laufenden Fusionsverhandlungen der politischen Gemeinde Lantsch/Lenz“
9. Wahl 1 Mitglied Gemeindevorstand
10. Varia

Die Detailfassung vom Kostenvoranschlag 2013, der Finanzplan sowie das Protokoll der letzten Gemeindeversammlung vom 28.10.2012 liegen auf der Gemeindeverwaltung zur Einsicht auf und sind auch auf unserer Webseite www.lantsch-lenz.ch → Aktuelles publiziert.

Invitaziun alla radunanza communal da dumengia, igls 10 da december 2012, allas 20.00 h agl local da pumpiers a Lantsch

Tractandas

1. Bainvegns ed elecziun da dus dombravouschs
2. Approvaziun digl protocol dalla radunanza communal digls 28 d'otgover 2012
3. Preventiv 2013
 - 3.1 Chint current – approvaziun
 - 3.2 Chint d'investiziun – per cunaschientscha
 - 3.3 Plan da finanzas 2012 anfignen 2016 - orientaziun
4. Fixar igl pe da taglia 2013
5. Tariffa da forza electrica 2013
6. Amprest da 60'000 frs. par l'uniaun da musica Lantsch
7. Schliaziun consorzi da scola Brinzauls/Lantsch
8. Annullaziun dall'initiative digls abitants da Lantsch „Plafonament da tottas tractativas currentas da fusiun d'igl cumegn politic“
9. Elecziun 1 commember dalla suprastanza communal
10. Varia

Igls detagls digl preventiv 2013, igl plan da finanzas scu er igl protocol dalla davosa radunanza communal digls 28 d'otgover 2012 stattan a disposiziun tar l'administraziun communal ad èn er publichas sen la nossa pagina d'internet www.lantsch-lenz.ch → Aktuelles.

Sehr geehrte Stimmbürgerinnen und Stimmbürger

Wir freuen uns, Ihnen nachfolgende Informationen für die nächste Gemeindeversammlung vom 10. Dezember 2012 übermitteln zu dürfen.

3. Budget 2013

Allgemeines

Aufgrund von Art. 41 der Gemeindeverfassung unterbreiten wir Ihnen den Voranschlag 2013. Die Budgetierung 2013 erfolgte im Gemeindevorstand mit dem klaren Ziel, ein möglichst ausgeglichenes Budget zu präsentieren. Der vorliegende Kostenvoranschlag 2013 basiert auf den Zahlen der Jahresrechnung 2011, des Zwischenabschlusses der Jahresrechnung 2012 und des Budgets 2012.

Die Laufende Rechnung 2013 rechnet bei einem gleichbleibenden Gemeindesteuerfuss von 90 Prozent mit einem budgetierten Gesamtaufwand von CHF 5'261'400 und einem budgetierten Gesamtertrag von CHF 5'536'300. Der Ertragsüberschuss beträgt CHF 274'900 (Voranschlag 2012 CHF 180'800).

Im Investitionsbudget 2013 sind Nettoinvestitionen im Umfang von CHF 3'230'000 vorgesehen.

3.1 Budget Laufende Rechnung 2013 - Genehmigung

Aufwand

Der Personalaufwand ist im Budget 2013 mit CHF 755'900 im Vergleich zum Vorjahr leicht gestiegen. Dies vor allem weil für das neu sanierte Schulhaus eine Hausabwartin eingestellt wird.

Beim Sachaufwand wurden für das Einweihungsfest der Schulanlage CHF 20'000 erfasst. Für den Unterhalt der Gemeindestrassen wurden CHF 10'000 mehr als im Vorjahr budgetiert und bei der Stromversorgung sind aufgrund der Dienstleistungen Dritter bedeutend höhere Beträge zu erwarten.

Obwohl die umfangreichen Investitionen nicht vollständig selbst finanziert werden können und mit zusätzlichen Kreditaufnahmen gerechnet werden muss, liegen die budgetierten Passivzinsen mit CHF 123'300 relativ tief aber doch rund CHF 51'300 höher als im Vorjahr.

Die budgetierten Abschreibungen nehmen gegenüber dem Budget 2012 aufgrund der Investitionen um CHF 230'100 auf CHF 403'000 zu.

Die eigenen Beiträge liegen bei CHF 608'000 und damit um CHF 54'400 höher als im Vorjahr. Vor allem wegen einem Beitrag von CHF 20'000 an die Neuuniformierung Uniaun da musica Lantsch, dem geplanten Beitrag von CHF 10'000 an die Regionale Kulturkommission sowie dem Beitrag an die Tour de Ski im 2013/14 von CHF 50'000.

Ertrag

Die Gemeindesteuer-Erträge (900) sind aufgrund der Werte der Rechnung 2011 und der Prognose fürs Jahr 2012 mit einer Steigerung um CHF 539'200 gegenüber dem Budget 2012 erfasst worden. Aufgrund der amtlichen Schätzungen, welche im 2011 angefangen und im 2012 beendet wurden, sind die Verkehrs- und Ertragswerte der Liegenschaften bedeutend höher als die bisherigen Schätzungen ausgefallen. Mit den nun bekannten Steuerwerten der Liegenschaften steigt der Ertrag der Liegenschaftssteuer um rund CHF 440'000 im 2013. Ebenfalls sind die Erträge der juristischen Personen angepasst worden. Bei der Budgetierung der Spezialsteuern wie Handänderungen, Grundstückgewinnsteuern etc. wurde wie in den Vorjahren zurückhaltend geplant.

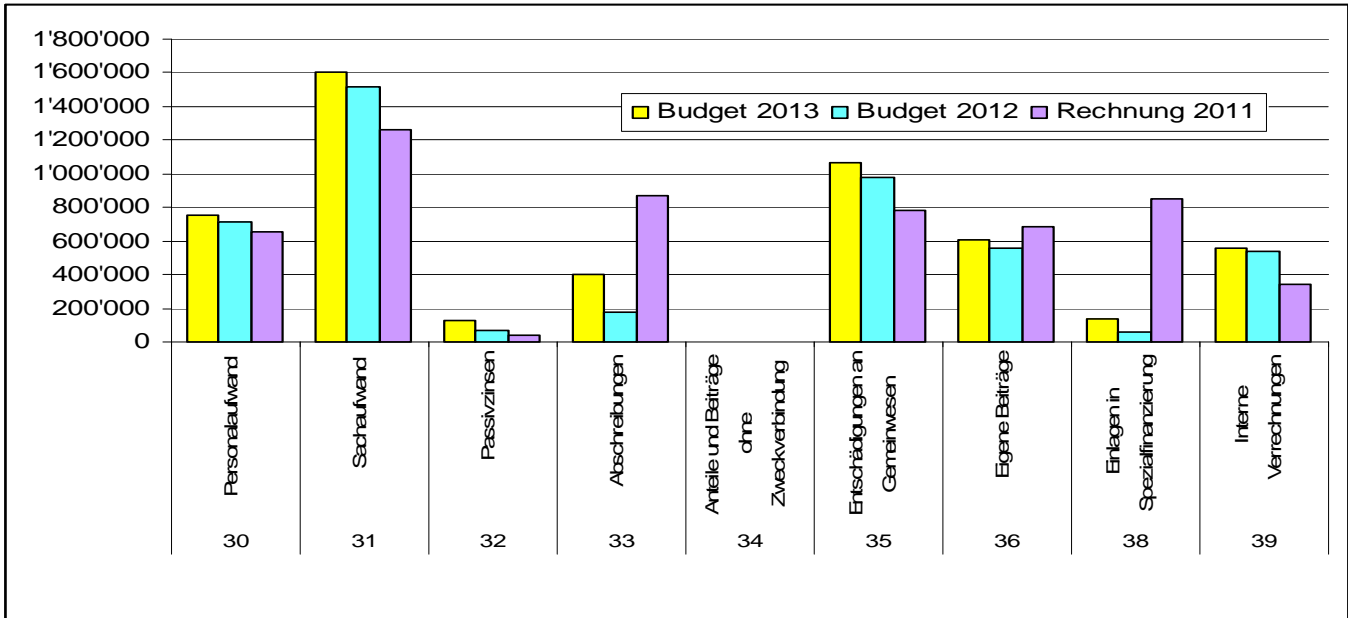
Die Vermögenserträge weichen vor allem wegen den Mietzinseinnahmen Schulhaus CHF 92'000 und Zinsen auf Termingeld CHF 16'800 gegenüber dem Vorjahr ab.

Laufende Rechnung

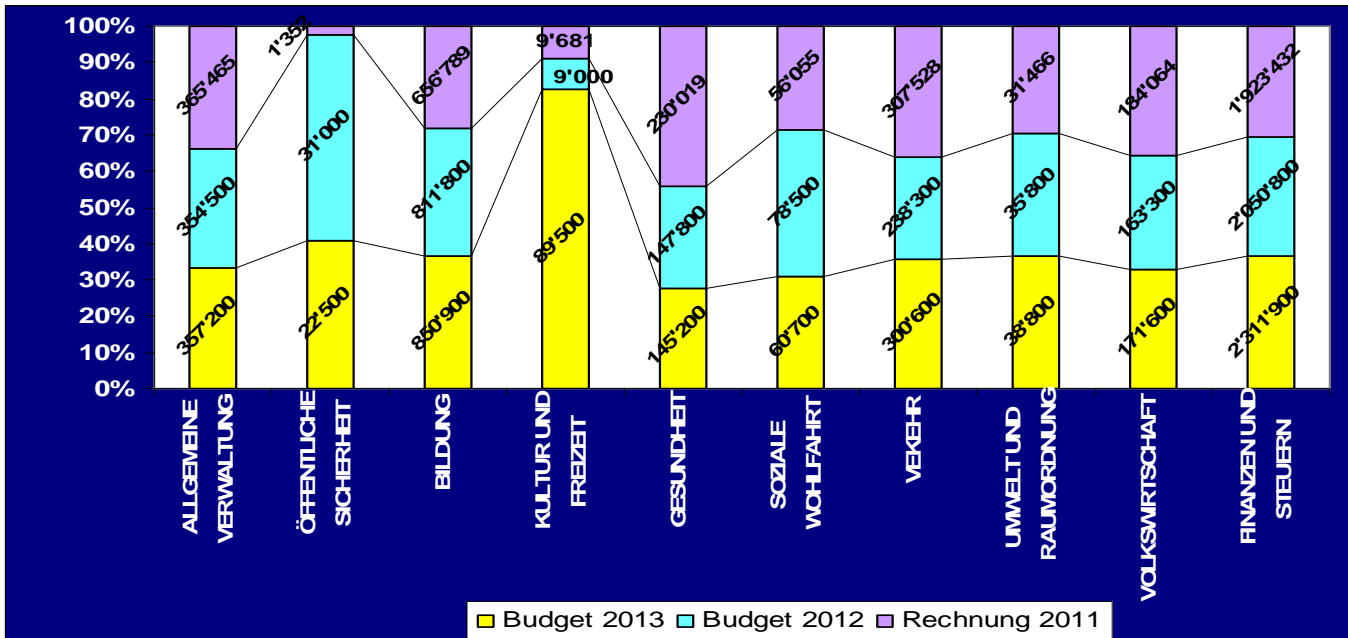
Konto	Artengliederung	Voranschlag 2013		Voranschlag 2012		Rechnung 2011	
		Aufwand	Ertrag	Aufwand	Ertrag	Aufwand	Ertrag
3	AUFWAND	5'261'400		4'594'700		5'484'189	
30	Personalaufwand	755'900		710'700		656'711	
31	Sachaufwand	1'608'700		1'513'200		1'264'042	
32	Passivzinsen	123'300		72'000		36'266	
33	Abschreibungen	403'000		172'900		872'651	
34	Anteile und Beiträge ohne Zweckverbindung	100		100		132	
35	Entschädigungen an Gemeinwesen	1'064'000		978'000		778'134	
36	Eigene Beiträge	608'000		553'600		687'413	
38	Einlagen in Spezialfinanzierung	139'800		60'900		849'969	
39	Interne Verrechnungen	558'600		533'300		338'871	
4	ERTRAG		5'536'300		4'775'500		5'567'905
40	Steuern		2'342'200		1'803'000		2'682'329
41	Regalien und Konzessionen		176'100		175'000		299'861
42	Vermögenserträge		439'800		334'500		336'699
43	Entgelte		1'742'200		1'613'700		1'668'343
45	Rückerstattung von Gemeinwesen		84'500		105'000		85'853
46	Beiträge für eigene Rechnung		171'500		182'800		153'081
48	Entnahmen aus Spezialfinanzierungen		21'400		28'200		2'867
49	Interne Verrechnungen		558'600		533'300		338'871
900	Abschluss						-83'716
	Total	5'261'400	5'536'300	4'594'700	4'775'500	5'484'189	5'484'189
	Netto Ertrag	274'900		180'800			
	Gesamttotal	5'536'300	5'536'300	4'775'500	4'775'500	5'484'189	5'484'189

Konto	Funktionale Gliederung	Aufwand		Ertrag		Aufwand		Ertrag	
		Aufwand	Ertrag	Aufwand	Ertrag	Aufwand	Ertrag	Aufwand	Ertrag
0	ALLGEMEINE VERWALTUNG	569'200	212'000	558'700	204'200	464'381	98'917		
	Nettoaufwand		357'200		354'500		365'465		
1	ÖFFENTLICHE SICHERHEIT	98'000	75'500	128'000	97'000	103'546	104'897		
	Nettoaufwand/Nettoertrag		22'500		31'000		1'352		
2	BILDUNG	978'700	127'800	811'800		756'179	99'390		
	Nettoaufwand		850'900		811'800		656'789		
3	KULTUR UND FREIZEIT	89'500		9'000		9'681			
	Nettoaufwand		89'500		9'000		9'681		
4	GESUNDHEIT	148'200	3'000	150'800	3'000	231'315	1'296		
	Nettoaufwand		145'200		147'800		230'019		
5	SOZIALE WOHLFAHRT	66'700	6'000	85'000	6'500	69'701	13'645		
	Nettoaufwand		60'700		78'500		56'055		
6	VEKEHR	707'000	406'400	619'400	381'100	615'173	307'646		
	Nettoaufwand		300'600		238'300		307'528		
7	UMWELT UND RAUMORDNUNG	546'100	507'300	501'900	466'100	491'723	460'257		
	Nettoaufwand		38'800		35'800		31'466		
8	VOLKSWIRTSCHAFT	1'508'500	1'336'900	1'472'300	1'309'000	1'349'985	1'165'921		
	Nettoaufwand		171'600		163'300		184'064		
9	FINANZEN UND STEUERN	549'500	2'861'400	257'800	2'308'600	1'392'503	3'315'936		
	Nettoertrag		2'311'900		2'050'800		1'923'432		
	Ertragsüberschuss		274'900		180'800		83'716		

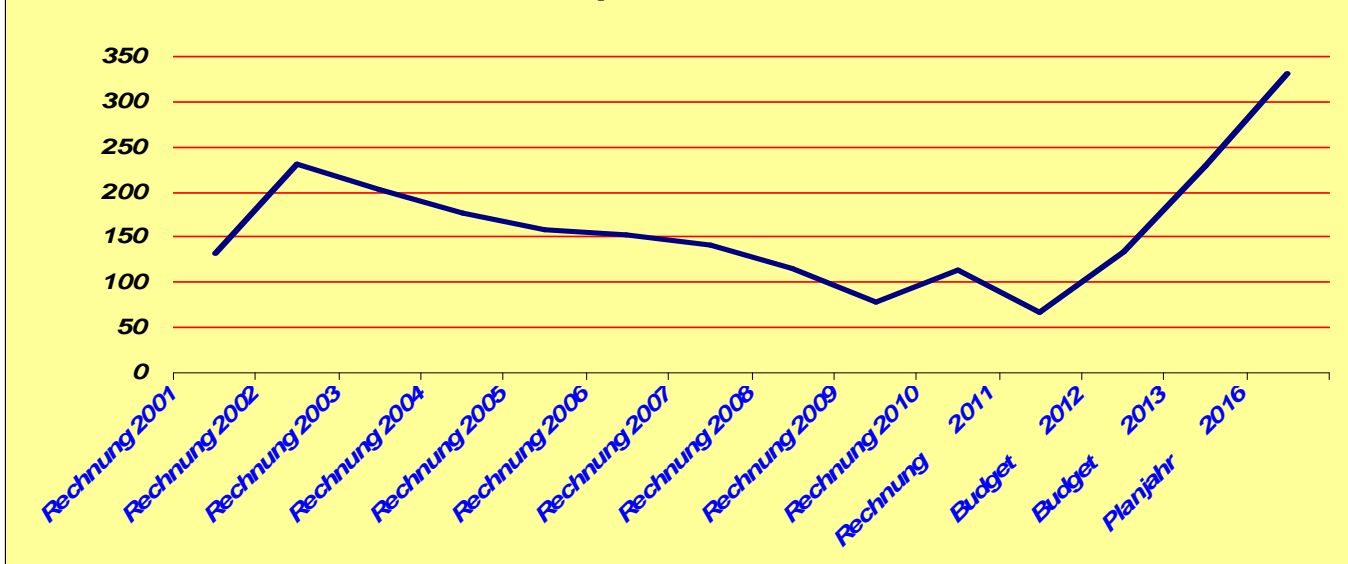
Aufwand Kostenarten Laufende Rechnung im Vergleich



Nettoaufwand und Nettoertrag Laufende Rechnung



Passivzinsen pro Einwohner in CHF

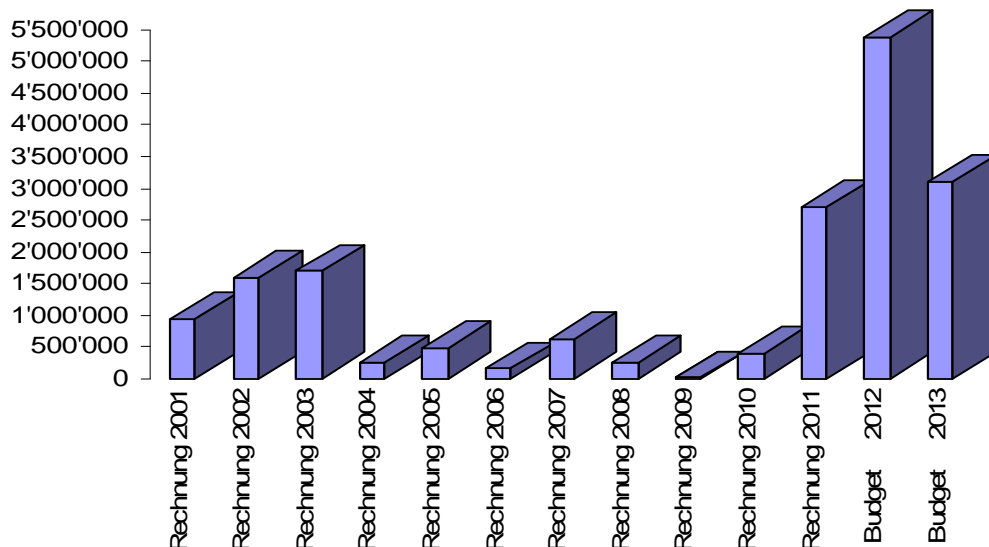


3.2 Budget Investitionsrechnung 2013 - Kenntnisnahme

Wie schon im Finanzplan vorgesehen, der mit dem Budget 2013 überarbeitet worden ist, sind die Nettoinvestitionen gemäss Budget 2013 nochmals sehr umfangreich. Unverändert bleibt es das Ziel des Gemeindevorstandes, ab 2014 und in den Folgejahren die Investitionen deutlich zu reduzieren und so finanziellen Spielraum, beispielsweise für den Abbau von Schulden, zu erhalten. Als Vorteil in seiner Strategie betrachtet der Gemeindevorstand die derzeitigen Finanzmarktbedingungen mit günstigen Zinsen. Die im Budget 2012 enthaltenen Investitionen, welche aber aus verschiedenen Gründen im 2012 noch nicht realisiert werden konnten, sind im Budget 2013 wieder erfasst worden. Die budgetierten Investitionsvorhaben bedürfen weitgehend der Zustimmung durch die Gemeindeversammlung.

Konto-Nr.	Bezeichnung/Projekt	Investitionsbudget 2013	
		Ausgaben	Einnahmen
217.506.01	Schulmobiliar	220'000	
340.503.01	Biathlon Arena Lenzerheide	4'400'000	3'300'000
350.506.01	Anschaffungen Spielplatz	20'000	
620.501.08	Sanierung Kantonsstrasse	1'493'000	975'000
620.501.12	Unterstand PP Curzoin	40'000	
620.501.16	Parkplatz Parzelle 308 bei Kirche	70'000	
700.501.01	Wasserversorgung	50'000	
700.501.12	Wasserabgabe Casti, Wasserkleinkraftwerk	845'000	423'000
700.610.01	Wasseranschlussgebühren		250'000
710.501.05	Sanierung Kantonsstrasse Werkleitungen	332'000	
710.610.01	Kanalisation- und ARA-Anschlussgebühren		400'000
720.503.01	Kehricht Anschaffungen	55'000	
750.501.04	Verbauung Val Tgietschen/Rauc	300'000	
860.501.	Stromversorgung Diverse	850'000	
860.610.01	Anschlussgebühren		220'000
Total Bruttoinvestitionen		8'675'000	5'568'000
Total Nettoinvestitionen		3'107'000	

Nettoinvestitionen von 2001-2013, CHF 17'658'028



3.3 Finanzplan 2012 bis 2016 - Informationen

Der Finanzplan wurde für die Jahre 2012 - 2016 erstellt. Die Zahlen für die Planjahre 2012 bis 2016 wurden auf den Voranschlagszahlen 2012 hochgerechnet. Der Voranschlag 2012 im vorliegenden Finanzplan wurde aufgrund der aktuellen Erkenntnisse im 2012 hochgerechnet und angepasst. Die Folgekosten für die erwähnten Investitionen sind im Aufwand der Laufenden Rechnung berücksichtigt. Nachstehend die Kennzahlen bis und mit 2016.

KENNZAHLEN						
	Rechnung 2011	Budget/Rg 2012	Budget 2013	Planjahr 2014	Planjahr 2015	Planjahr 2016
Selbstfinanzierungsanteil	35%	23%	16%	17%	15%	15%
Kapitaldienstanteil	-3%	-2%	2%	25%	25%	27%
Zinsbelastungsanteil	-6%	-6%	-6%	-4%	-3%	-3%
Selbstfinanzierungsgrad	67%	13%	26%	62%	38%	320%
Nettoschuld je Einwohner	-5'771	7'490	10'228	11'026	13'117	12'115
Einwohnerzahl	537	537	540	545	550	555

4. Festsetzung Steuerfuss 2013

Die Beurteilung der finanziellen Lage sowie die realistische Einschätzung der Entwicklung in den nächsten Finanzjahren zeigen, dass der Steuerfuss für das Jahr 2013 – wie im Kostenvoranschlag berücksichtigt - in der bisherigen Höhe belassen werden kann.

☛ Wir beantragen Ihnen, den Steuerfuss für das Jahr Steuerjahr 2012 auf 90% der einfachen Kantonssteuer zu belassen.

5. Stromtarif 2013

Infolge von Vertragsänderungen müssen die Stromtarife, gültig ab 1. Januar 2013, angepasst werden. Die vorgesehenen Preise erfüllen die Forderungen einer transparenten und verursachergerechten Tarifstruktur gemäss Strommarktöffnung. Nachstehend ein Vergleich der Tarife zum Vorjahr.

Kundengruppen	Privat ab 01.01.2012	Privat ab 01.01.2013
Netznutzung (NNE)		
NNE Tages/Hochtarif	5.00 Rp. / kWh	5.40 Rp. / kWh
NNE Nacht/Niedertarif	3.50 Rp. / kWh	3.80 Rp. / kWh
Grundpreis	13.00 Fr. / Mt.	13.00 Fr. / Mt.
Leistungspreis	0.00 Fr./kWh/Mt.	0.00 Fr./kWh/Mt.
Blindenergie	4.50 Rp. / kVar	4.50 Rp. / kVar
Energielieferung		
Energie Tages/Hochtarif	7.20 Rp. / kWh	7.80 Rp. / kWh
Energie Nacht/Niedertarif	4.00 Rp. / kWh	4.30 Rp. / kWh
Leistungspreis	- Fr. / kWh	- Fr. / kWh
Abgaben		
Öffentliche Abgaben	0.75 Rp. / kWh	0.75 Rp. / kWh
System-Dienstleistungen (SDL)	0.46 Rp. / kWh	0.31 Rp. / kWh
Gesetzliche Förderabgaben (KEV)	0.45 Rp. / kWh	0.45 Rp. / kWh
Total pro kWh Hochtarif	13.86 Rp. / kWh	14.71 Rp. / kWh
Total pro kWh Niedertarif	9.16 Rp. / kWh	9.61 Rp. / kWh
Grundpreis pro Jahr	156.00 CHF / Jahr	156.00 CHF / Jahr
Mehrwertsteuer	exkl.	exkl.

6. Darlehen Uniaun da musica Lantsch – CHF 60'000

Die Mitglieder der Uniaun da musica Lantsch erhalten im 2013 neue Uniformen. Für die Neuuniformierung ersucht der Verein die Gemeinde Lantsch/Lenz um ein zinsloses Darlehen von CHF 60'000. Dieser Betrag wird bis Ende 2014 amortisiert.

Zusätzlich hat die Gemeinde Lantsch/Lenz im Budget der Laufenden Rechnung 2013 einen einmaligen à-fonds-perdu Beitrag von CHF 20'000 vorgesehen.

7. Auflösung Primarschulverband Brienz/Brinzauls – Lantsch/Lenz

Der Schulverband für die Primarschule und den Kindergarten der Gemeinden Brienz/Brinzauls und Lantsch/Lenz muss aufgelöst werden. Seit 1. September 2011 führt der neu gegründete Schulverband Primarschule und Kindergarten Vorderes Albulatal die romanischsprachige Primarschule und den romanischsprachigen Kindergarten der vier Gemeinden Alvaschein, Brienz/Brinzauls, Lantsch/Lenz und Tiefencastel. Laut Organisationsstatuten kann die Auflösung des Schulverbandes durch die Zustimmung beider Gemeindeversammlungen erfolgen. Die letzte Jahresrechnung 2010/11 wurde revidiert, der verbleibende Überschuss wird nach Massgabe der geleisteten Kostenbeiträge auf die Verbandsgemeinden aufgeteilt.

8. Aufhebung Einwohnerinitiative Lantsch/Lenz „Plafonierung aller laufenden Fusionsverhandlungen der politischen Gemeinde Lantsch/Lenz“

Aufgrund der eingereichten Einwohnerinitiative Lantsch/Lenz „Plafonierung aller laufenden Fusionsverhandlung der politischen Gemeinde Lantsch/Lenz“ beschloss die Gemeindeversammlung am 24. März 2010, dass die Gemeinde Lantsch/Lenz jegliche Zusammenarbeitsverhandlungen mit benachbarten Gemeinden betreffend Fusionsabklärungen unterlassen soll.

Die Gemeindereform im Kanton Graubünden ist im vollen Gang. Dieser Tatsache dürfen wir uns nicht verschliessen. So hat sich die Anzahl Gemeinden von 203 im Jahr 2008 auf 158 per 1.1.2013 verringert. Auch in unserer Region finden Vorabklärungen statt die unmittelbar auch Einfluss auf unsere Gemeinde haben.

Ein Alleingang der Gemeinde Lantsch/Lenz ist für die nächsten Jahre durchaus möglich. Der Gemeindevorstand ist jedoch der Meinung, dass eine Auslegeordnung bezüglich den wesentlichen politischen, finanziellen, wirtschaftlichen und gesellschaftlichen Aspekten sinnvoll, ja unabdingbar ist und als Grundlage für eine verantwortungsbewusste zukünftige Ausrichtung unserer Gemeinde dient.

Daher beantragt der Gemeindevorstand die Aufhebung der in der Initiative geforderten Einschränkungen damit die nötigen Vorabklärungen durchgeführt werden können.

9. Wahl 1 Mitglied Gemeindevorstand

An der Gemeindeversammlung vom 28. Oktober 2012 wurden Gesamtwahlen durchgeführt. Dabei konnte der Gemeindevorstand nicht komplett besetzt werden. Als Kandidat für den vakanten Sitz im Vorstand stellt sich Herr Kurt Wyss zur Verfügung.

Die Detailfassung vom Kostenvoranschlag Laufende Rechnung und Investitionsrechnung 2013, der Finanzplan sowie das Protokoll der letzten Gemeindeversammlung vom 28.10.2012 liegen auf der Gemeindeverwaltung zur Einsicht auf und sind auch auf unserer Webseite www.lantsch-lenz.ch → Aktuelles publiziert.

Lantsch/Lenz, 29.11.2012

Gemeindepräsident:
Simon Willi

Gemeindevorstand:
Ursin Fravi