



Gemeinde Lantsch/Lenz
Jahresbericht und
Jahresrechnung 2025
Traktandenliste und Botschaft
Gemeindeversammlung
vom 23.06.2026

Cumegn Lantsch/Lenz
rapport annual e
rendachint 2025
glista da tractandas, messadi
radunanza communal
23-06-2026



Inhaltsverzeichnis	Seitenzahl
Traktandenliste Gemeindeversammlung 23. Juni 2026	3
Botschaft Gemeindeversammlung 23. Juni 2026	5
Bericht des Gemeindevorstands 2025	10
Behörden- und Kommissionsverzeichnis 2025	20
Einwohnerstatistik per 31.12.2025	22
Bericht zur Jahresrechnung 2025	24
Bilanz per 31.12.2025	31
Dreistufige Erfolgsrechnung 2025	34
Erfolgsrechnung 2025, nach Arten	35
Erfolgsrechnung 2025, detailliert nach Funktionen	36
Investitionsrechnung 2025	48
Geldflussrechnung 2025	50
Anhang zur Jahresrechnung 2025	51
Bericht 2025 der externen Revisionsstelle	64
Bericht 2025 der Geschäftsprüfungskommission	65

Radunanza communal digls 23 da zarcladour 2026, allas 20.00 an la Sala sot igl Tez, scola Lantsch/Lenz

Tractandas

1. Bavagnaint ed elecziun da dus dombravouschs
2. Rendachint 2025
 - 2.1. Chint economic, chint d'investiziun e bilantscha
 - 2.2. Rapports digls revisours davart igl randachint
 - 2.3. Approvaziun rendachint 2025 e discargia agls organs
3. Adattaziun da diversas leschas alla nova lescha da biagier
 - 3.1. Lescha davart igl incasso da taxas per fatgs da biagier
 - 3.2. Lescha davart la gestiun digl rusment (lescha da rusment)
 - 3.3. Lescha d'equipaziun, d'adieuer e da taxas
 - 3.4. Reglamaint zona d'abitar per indigens
 - 3.5. Reglamaint davart sierar igl sport d'anviern
4. Revisiun parziala lescha davart igl menaschi dalla reit da distribuziun e la furniziun d'energeia digl cumegn da Lantsch/Lenz
5. Revisiun parziala lescha d'ustareia
6. Dumonda dretg da biagier pi manivel Michael Bont, parcella 62 tar parcella 65 per containers da biro
7. Dumonda dretg da biagier a cunfegn Societad d'abitadi, parcella 556
8. Punt pendent Runcalatsch, dumonda da credit CHF 221'000
9. Acquist vehichel communal, credit CHF 50'000
10. Infurmaziuns dalla suprastanza
11. Varia

Igls documaints stattan a disposiziun tar l'administraziun communal ad èn er publitgias sen la nossa pagina d'internet www.lantsch-lenz.ch → Aktuelles.

Lantsch/Lenz, igls 3 da zarcladour 2026

La suprastanza communal Lantsch

**Gemeindeversammlung vom 23. Juni 2026, 20.00 Uhr,
in der Sala sot igl Tez, Schulhaus Lantsch/Lenz**

Traktanden

1. Begrüssung und Wahl zweier Stimmzähler
2. Jahresrechnung 2025
 - 2.1. Erfolgsrechnung, Investitionsrechnung und Bilanz
 - 2.2. Revisorenberichte zur Jahresrechnung
 - 2.3. Genehmigung Jahresrechnung 2025 und Entlastung der Organe
3. Anpassung verschiedener Gesetze an neues Baugesetz
 - 3.1. Gesetz über die Gebührenerhebung im Bauwesen
 - 3.2. Gesetz über die Abfallbewirtschaftung (Abfallgesetz)
 - 3.3. Erschliessungs-, Benützungs- und Gebührengesetz
 - 3.4. Reglement Wohnzone für Einheimische
 - 3.5. Reglement über die Sicherung des Wintersports
4. Teilrevision Gesetz über den Betrieb des Verteilnetzes und die Energielieferung der Gemeinde Lantsch/Lenz
5. Teilrevision Gastwirtschaftsgesetz
6. Antrag Näherbaurecht Michael Bont, Parzelle 62 zu Parzelle 65 für Bürocontainer
7. Antrag Grenzbaurecht Wohnbaugenossenschaft, Parzelle 556
8. Hängebrücke Runcalatsch, Kreditantrag CHF 221'000
9. Anschaffung Kommunalfahrzeug, Kredit CHF 50'000
10. Informationen Gemeindevorstand
11. Varia

Die Unterlagen zu den einzelnen Traktanden liegen in der Gemeindeverwaltung zur Einsicht auf und sind auch auf unserer Webseite www.lantsch-lenz.ch → Aktuelles publiziert.

Lantsch/Lenz, der 3. Juni 2026

Der Gemeindevorstand Lantsch/Lenz

Botschaft Gemeindeversammlung vom 23. Juni 2026

Sehr geehrte Stimmbürgerinnen und Stimmbürger

Wir freuen uns, Sie zur nächsten Gemeindeversammlung vom 23. Juni 2026 in der Sala sot igl Tez im Schulhaus Lantsch/Lenz einladen zu dürfen.

Nachstehend informieren wir Sie über die Traktanden.

Traktandum Nr. 3:

Anpassung verschiedener Gesetze an neues Baugesetz

Das neue Baugesetz wurde am 27.8.2024 von der Gemeindeversammlung erlassen. Dabei wurde auf Antrag aus der Versammlung die Baukommission als Baubehörde bestimmt. Die Regierung des Kantons Graubünden hat die Genehmigung des neuen Gesetzes im 2. Quartal 2026 in Aussicht gestellt.

Im Hinblick auf die Inkraftsetzung des neuen Baugesetzes müssen auch Anpassungen an verschiedene andere Erlasse der Gemeinde vorgenommen werden.

Eine wesentliche Änderung betrifft die Aufgabenteilung zwischen Gemeindevorstand und Baubehörde. Im bisherigen Recht war das die gleiche Behörde, neu müssen die Aufgaben klar einer Behörde zugeordnet werden. Grundsätzlich gilt, was ausserhalb des Baubewilligungsverfahrens zu regeln ist, wird wie bisher durch den Gemeindevorstand geregelt. Im Bewilligungsverfahren ist die Baubehörde (Baukommission) zuständig.

Weitere Änderungen betreffen u.a. die Übernahme von Bezeichnungen aus dem kantonalen Recht, Anpassung von Zahlungsfristen an Vorgaben Baugesetz etc.

Im Erschliessungs-, Benützungs- und Gebührengesetz werden die Art. 52 bis 56 aufgehoben. Die Artikel betreffen Bestimmungen im Perimeterverfahren. Dieses Verfahren richtet sich nach der Kantonalen Richtplanverordnung KRVO und muss hier nicht mehr wiedergegeben werden, es genügt ein Verweis auf entsprechende Artikel in der KRVO.

Ergänzt wurde Anhang 1 des Erschliessungs-, Benützungs- und Gebührengesetzes. Hier mussten die Ansätze der Anschlussgebühren ergänzt werden, zum Teil für Zonen die schon rechtskräftig sind zum Teil auch für neue Zonen.

Der Gemeindevorstand beantragt, die verschiedenen Anpassungen zu genehmigen.

Traktandum Nr. 4:

Teilrevision Gesetz über den Betrieb des Verteilnetzes und die Energielieferung der Gemeinde Lantsch/Lenz

Hier muss nur ein falscher Verweis auf einen Artikel korrigiert werden. Zudem wird aufgrund der Gerichtsreform im Kanton «Verwaltungsgericht» durch «Obergericht» ersetzt.

Der Gemeindevorstand beantragt, die Teilrevision zu genehmigen.

Traktandum Nr. 5:

Teilrevision Gastwirtschaftsgesetz

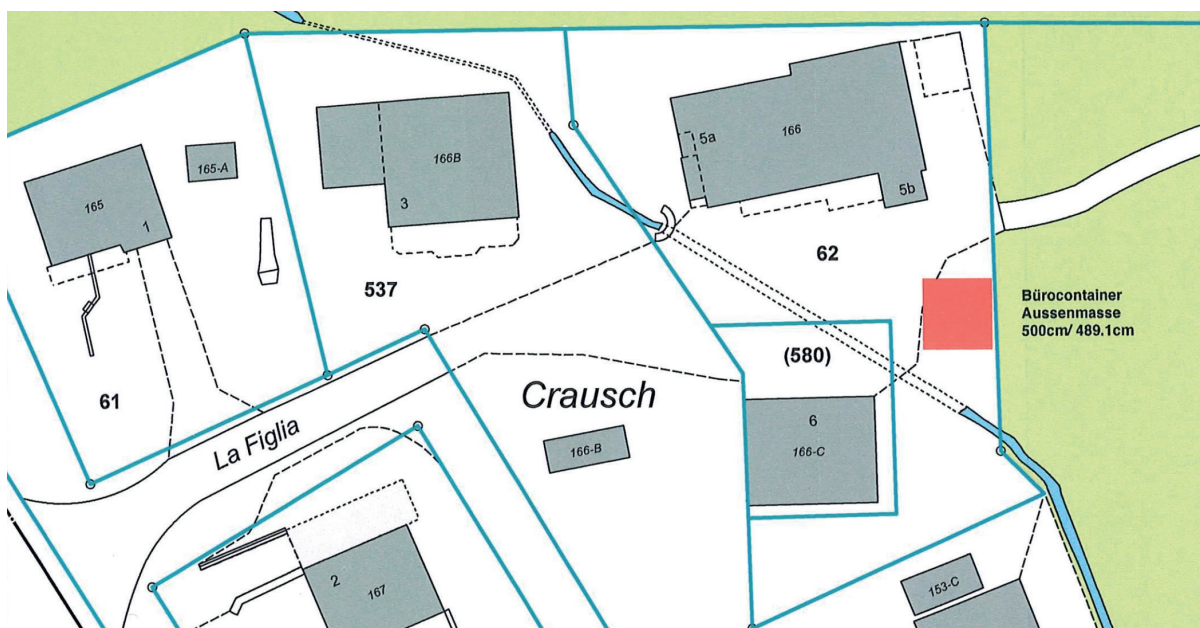
Hier erfolgt eine Angleichung an das kantonale Gesetz im Bezug auf die einzureichenden Gesuchsunterlagen für den Erwerb einer Gastwirtschaftsbewilligung.

Der Gemeindevorstand beantragt, die Teilrevision zu genehmigen.

Traktandum Nr. 6:

Antrag Näherbaurecht Michael Bont, Parzelle 62 zu Parzelle 65 für Bürocontainer

Michael Bont beabsichtigt, auf Parzelle Nr. 62 in der Wohn- und Gewerbezone einen Bürocontainer aufzustellen.



Der Bürocontainer soll ohne Fundament und ohne Wasseranschluss erstellt werden und eine Fläche von knapp 25 m² aufweisen. Damit gilt der Bürocontainer gemäss Kantonalem Waldgesetz

Der Gemeindevorstand beantragt, das gegenseitige Grenzbaurecht zwischen der Wohnbaugenossenschaft Lantsch/Lenz und der Gemeinde Lantsch/Lenz auf Parzelle 556 zu genehmigen.

Traktandum Nr. 8:

Hängebrücke Runcalatsch, Kreditantrag CHF 221'000

Ausgangslage:

Zunehmende starke Gewitter und Starkregen führten in der Vergangenheit immer wieder zu Schäden am Wanderwegnetz beim Übergang Val Runcalatsch, welche aufgrund der schlechten Zugänglichkeit nur mühsam behoben werden konnten. Der Übergang stellte sich nach jedem Naturereignis in einem anderen Bild dar.

Der Wanderwegabschnitt über die Bachverbauung war in der Vergangenheit mit einer Absturzsicherung im Sinne der SN 640 829a (Absturzstellen sind mit Geländer zu sichern) versehen. Diese wurde bei einem Murgang jeweils mitgerissen und musste aufs Neue ersetzt werden.

Die wiederkehrenden Ereignisse und das steigende Sicherheitsbedürfnis der Wanderer und Radfahrer haben nun die Verantwortlichen der Gemeinde dazu veranlasst nach alternativen Wegverbindungen zu suchen.

Projektziele

Das Hauptziel des Projekts ist die Erstellung einer für Fussgänger sicheren Verbindung über die Val Runcalatsch, mit einer langfristigen Lösung für den Erhalt der Funktions- und Gebrauchstauglichkeit des bestehenden Wanderweges. Zudem sollen die kostenintensiven Unterhaltsaufwendungen durch eine murgangsichere Lösung reduziert werden.

Mit dem Bau einer Brücke über die Val Runcalatsch kann ein gefahrenreduzierter Übergang langfristig gewährleistet werden. Ein weiteres Ziel ist die Optimierung der Nutzerlenkung zwischen dem Gebiet Seznas und Plang la Fraiza.

Massnahmen

Zur Sicherung des Fussgängerüberganges soll weiter unten eine neue, 44m lange Hängebrücke erstellt und das Gerinneprofil samt Einlauf oberhalb der Sperre wiederhergestellt werden. Als Vorschlag dient die Brücke in der Greina. Die Bauweise ist sehr filigran und die Brücke passt sich der Umgebung an, ohne dass grosse Eingriffe in die Natur notwendig sind. Für die Abspannung werden keine Pylone benötigt, welche sich markant hervorheben und die Fundamente sind minimal. Die Anker sind hinter den Fundamenten im Boden versenkt und nicht sichtbar. Als Bodenbelag wird ein rutschsicherer Gitterrost bevorzugt. Als südlicher Zugang wird die bestehende Baupiste (Sperrerbau) genutzt, im Norden befindet sich der Einstieg zur Brücke nahe der Strasse.



Anschliessend wird der Fussgängerzugang über die Bachsperre abgesperrt. Ein Rückbau ist aus Gründen der nötigen Zugänglichkeit für Unterhaltsarbeiten nicht möglich.

Der Gemeindevorstand beantragt, den Kredit in der Höhe von CHF 221'000 für die Hängebrücke Runcalatsch zu genehmigen.

Traktandum Nr. 9:

Anschaffung Kommunalfahrzeug, Kredit CHF 50'000

Für die Werkgruppe soll ein Fahrzeug angeschafft werden. Vorgesehen ist ein Electro-Geländefahrzeug mit Ladefläche (Pick-up), Doppelkabine. Die Anschaffung ist im Budget der Investitionsrechnung vorgesehen.

Der Gemeindevorstand beantragt, den Kredit in der Höhe von CHF 50'000 für die Anschaffung eines Kommunalfahrzeugs zu genehmigen.

Bericht des Gemeindevorstandes 2025

Sehr geehrte Stimmbürgerinnen und Stimmbürger

Gerne unterbreiten wir Ihnen den Jahresbericht des Gemeindevorstandes für das Jahr 2025.

Im Dezember 2013 wurde die Biathlon Arena eingeweiht. Bereits im Jahr 2017 erteilte die Internationale Biathlon Union (IBU) der Arena die A-Lizenz. Damit waren die Voraussetzungen für künftige Weltcup- und WM-Wettkämpfe erfüllt.



Niemand hätte damals gedacht, dass bereits sechs Jahre später ein erster Weltcup und im Februar 2025 eine Weltmeisterschaft durchgeführt würden. Wahrlich eine rasante Entwicklung, die selbst die grössten Optimisten erstaunt.

Die Biathlon-Weltmeisterschaften Lenzerheide 2025 schrieb Sportgeschichte und verwandelte die Roland Arena in ein wahres Biathlon-Mekka. Vom ersten bis zum letzten Rennen fieberten insgesamt über 85'000 Zuschauer und Zuschauerinnen mit und sorgten für eine atemberaubende Atmosphäre in den Bündner Bergen.

Ein unvergessliches Spektakel – mit purem Biathlon-Fieber, grandioser Stimmung und Emotionen, die noch lange nachhallen.



Auch finanziell war die WM erfolgreich. Vom Beitrag der Gemeinde in der Höhe von CHF 810'00, davon die Hälfte als Defizitgarantie, musste nicht alles beansprucht werden, so dass CHF 161'150 zurückbezahlt werden konnten.

Gemeindebehörden

Im Jahr 2025 hat eine neue Amtsperiode der Gemeindebehörden begonnen. Der Gemeindevorstand hat neu Fabian Simeon zum Vize-Gemeindepräsidenten gewählt. Bei der Departementsverteilung hat es keine Änderungen gegeben. Das Dokument «Sämtliche Behörden, Kommissionen und Delegierte für die Amtsperiode 2025 bis 2027» ist auf unserer Webseite unter >Politik>Gemeindeorganisation einsehbar.

Gemeindeversammlungen

Im 2025 haben drei Gemeindeversammlungen stattgefunden. Dabei wurden folgende Traktanden behandelt:

Gemeindeversammlung vom 17. Juni 2025

- Genehmigung Jahresrechnung 2024 und Entlastung der Organe
- GEP 2026/27, Rahmenkredit über CHF 1'800'000

Gemeindeversammlung vom 1. Oktober 2025

- Förderbeitrag Nova Fundaziun Origen, Kreditgesuch CHF 55'650
- Ausbau Parkplatz Igri Grond, Kreditgesuch CHF 52'000
- Neubau Trafostation La Senna, Kreditgesuch CHF 670'000
- Antrag Näherbaurecht Gabriele von Gutzeit, Parzelle Nr. 281
- Dienstbarkeitsvertrag Durchleitungsrecht für Erdsondenleitung auf Parzelle Nr. 265

Gemeindeversammlung vom 9. Dezember 2025

- Budget 2026
- Festsetzung Steuerfuss 2026
- Regelung Erwerb von Grundstücken durch Personen im Ausland
- Leistungsvereinbarung Steuerallianz der Region Albula
- Elektrifizierung Sanaspans und Erneuerung Wasserleitung mit Tragseil
 - Kreditgesuch CHF 232'000 für Wasserleitung mit Tragseil
 - Kreditgesuch CHF 228'000 für Elektrifizierung
- Kreditgesuch CHF 480'000 für Sanierung Voia da Rofna
- Gesuch der Wohnbaugenossenschaft Lantsch/Lenz, Kauf Anteilscheine (CHF 1.4 Mio.) und Gewährung Darlehen (CHF 2 Mio.) – Kreditantrag CHF 3.4 Mio.

Alle Anträge des Gemeindevorstandes wurden genehmigt.

Urnengemeinde

Einige Kreditanträge der Gemeindeversammlung unterstehen dem obligatorischen Referendum und müssen demnach der Urnengemeinde vorgelegt werden.

An der Urnenabstimmung vom 28. September 2025 haben die Stimmberechtigten mit 154 Ja zu 12 Nein-Stimmen den Rahmenkredit von CHF 1'800'000 für den GEP 2026/27 genehmigt. Die Urnenabstimmung zum Gesuch der Wohnbaugenossenschaft erfolgte erst im Jahr 2026.

Personal

Jacqueline Wasescha ist nach 12 Jahren als Schulhausabwartin der Gemeinde in den wohlverdienten Ruhestand getreten. An dieser Stelle möchten wir Jacqueline für Ihren Einsatz herzlichst danken.

Als Nachfolger wurde Sten Mätzke gewählt. Er hat seine Stelle am 1. Februar 2025 angetreten. Neben seiner Funktion als Schulhausabwart (ca. 70%) arbeitet Sten Mätzke auch für die Werkgruppe.

Allgemeine Verwaltung

Der Gemeindevorstand ist im Jahr 2025 zu 26 Sitzungen zusammengekommen. Die Geschäftsleitung hat 36 Sitzungen abgehalten.

Der Gemeindevorstand hat im Rahmen einer Vorstandssitzung das Legislaturprogramm verabschiedet. Viele Massnahmen aus der im Jahr 2018 erarbeiteten Vision konnten bereits umgesetzt werden. Der Gemeindevorstand hat sich zum Ziel gesetzt, bis Ende der Legislaturperiode die Erarbeitung einer neuen Vision in die Wege zu leiten. Die neue Vision soll dann in der nächsten Amtsperiode in Zusammenarbeit mit der Bevölkerung erarbeitet werden.

Die Gemeindeverwaltung arbeitet seit einigen Jahren mit den Programmen der Firma Dialog. Nun steht mit Dialog G6 eine komplett neue, web-basierte Software-Generation zur Verfügung. Eine weitestgehend elektronische Aktenführung soll eine effiziente Zusammenarbeit mit den Behörden und Kommissionen ermöglichen. Der Gemeindevorstand hat die entsprechende Umstellung, welche in drei Etappen über drei Jahre erfolgen wird, genehmigt.

Die Gemeinde Lantsch/Lenz arbeitet bereits seit 2001 mit dem interkommunalen Steueramt Albula zusammen. Die Steuerverwaltung Graubünden verlangt nun neue Mindestvoraussetzungen für die Veranlagung der Steuern. Dies hat die Gemeinden Vaz/Obervaz und Surses dazu bewogen, ebenfalls der Steuerallianz beizutreten. Die administrative Führung erfolgt durch die Region Albula, die entsprechende Leistungsvereinbarung wurde genehmigt.

Da aufgrund von Pensionierungen in den nächsten Jahren einige Änderungen bevorstehen hat der Gemeindevorstand beschlossen die Gemeindeorganisation einer allgemeinen Aufgaben- und Leistungsüberprüfung (ALÜ) zu unterziehen. Die ALÜ wurde durch die Firma Curia AG vorgenommen.

Allgemein konnte festgestellt werden, dass die Gemeindeverwaltung und die Organisation einen guten Eindruck machen, die Dokumentation qualitativ überdurchschnittlich und die Haupttätigkeiten der Verwaltung professionell und in einer guten Arbeitsqualität mit grosser Erfahrung und Fachkompetenz ausgeführt werden. Trotzdem konnten einige Handlungsfelder aufgezeigt werden, um die Situation noch zu verbessern. Ein Schwerpunkt lag auch auf der Ermittlung der notwendigen Stellenprozente in der Verwaltung. Bei der Besetzung der neuen Stellen können wir nun auf die Erkenntnisse der ALÜ zurückgreifen. *sw*

Gesetzessammlung

Bei der Gesetzessammlung hat es folgende Änderungen gegeben:

- Das Gesetz über die Förderung von Kinder- und Jugendsport (Nr. 341) wurde vom Gemeindevorstand nach Ablauf der Referendumsfrist per 1.1.2025 in Kraft gesetzt. Gleichzeitig erliess der Gemeindevorstand die entsprechenden Ausführungsbestimmungen (Nr. 341.1)
- Bei der Teilrevision der Organisationsverordnung (Nr. 010.1) wurden die Sachgebiete der Departemente angepasst. Ferner wurden die Stellvertretung bei der Geschäftsleitung geregelt und die Kompetenzen der Geschäftsleitung im Bezug auf die Sportförderung geregelt.
- Das Ordnungsbussenreglement (Nr. 110.1) wurde einer Totalrevision unterzogen (neu: «Ordnungsbussenverordnung»). Das kommunale Ordnungsbussenverfahren wurde neu digitalisiert, d.h. unser Gemeindepolizist verwendet die gleiche App wie die Kantonspolizei zum Ausstellen der Bussen. Dazu musste unsere Ordnungsbussenverordnung mit den kantonalen Bussennummern abgeglichen werden.

Der Gemeindevorstand hat auch eine Weisung zur Ausrichtung und Entgegennahme von Geschenken erlassen. Einerseits wird die Gewährung von Abschieds- und Anerkennungs-geschenken geregelt. Andererseits wurde die Annahme von Geschenken, als Prävention gegen Korruption, geregelt. Die Weisung ist eine interne Richtlinie und wird nicht in die Gesetzessammlung aufgenommen. *sw*

Bauwesen

Die Baukommission kam im Berichtsjahr 2025 zu 13 Sitzungen zusammen. Dabei wurden insgesamt 39 Baugesuche behandelt, was in etwa dem Stand des letzten Jahres entspricht. Zusätzlich wurden fünf Baugesuche angezeigt, für die kein ordentliches Gesuch erforderlich ist.

Herausfordernd für die Baukommission ist nach wie vor die Planungszone aufgrund der Ortsplanrevision. So müssen die Baugesuche jeweils nach altem und neuem Baugesetz beurteilt werden. *du*

Öffentliche Ordnung und Sicherheit, Verteidigung

Allgemeines Rechtswesen

Die Bewertungsrevision der amtlichen Schätzungen konnte im Jahr 2025 abgeschlossen werden. Gemäss Angaben vom Amt für Immobilienbewertung beträgt der Verkehrswert aller Liegenschaften in der Gemeinde Lantsch/Lenz CHF 924'886'900. *sw*

Militärische Verteidigung

Die Gemeinde Lantsch/Lenz ist am Schützenhaus in Crappa Naira beteiligt. Das Schützenhaus wurde einer umfassenden Renovation unterzogen. Die Sanierung umfasst eine Fassaden- und Innensanierung mit neuen Fenstern und Bodenbelägen sowie eine Erneuerung der Küche und der sanitären Anlagen. Das Gebäude wurde auch behindertengerecht umgebaut. *sw*

Bildung

Consorti da scola Val Alvra dafora

Die Schülerzahlen bewegen sich weiterhin auf einem stabilen Niveau. Im Schuljahr 2024/2025 besuchten 85 Kinder den Kindergarten und die Primarschule.

Aufgrund der Klassengrößen können nicht immer Doppelklassen geführt werden, oft müssen die einzelnen Jahrgänge in separaten Klassen unterrichtet werden. Im Schuljahr 2024/2025 wurden zwei Gruppen im Kindergarten und fünf Primarschulklassen geführt.

Im Juni 2025 wurde die langjährige Kindergärtnerin Letizia Sonder in den wohlverdienten Ruhestand verabschiedet. Weiter hat auch Nicole Tosio (Fachlehrerin Werken/Handarbeit) die Schule verlassen. Diese Stelle als Fachlehrerin konnten wir mit Carmen Cotti neu besetzen. Nun können die Kinder auch in Werken und Handarbeit auf Romanisch unterrichtet werden.

Der Mittagstisch findet am Montag, Dienstag, Donnerstag und Freitag statt. Die Kinder werden im Hotel Sarain und im La Tgoma verköstigt. Mangels Nachfrage wird ab dem Schuljahr 2025/2026 keine Nachmittagsbetreuung angeboten. *am*

Schulverband Oberstufe Albulatal

Auch im Schulverband der Oberstufe sind die Schülerzahlen stabil (57 Schüler im Schuljahr 2024/2025).

Der im Schuljahr 2024/2025 eingeführte Schülerrat wird auch im aktuellen Schuljahr weitergeführt. Die Schüler haben so die Möglichkeit, ihre Bedürfnisse und Wünsche unabhängig vom Schulbetrieb zu diskutieren und Anträge zu stellen. Der Schülerrat wird durch die Jugendarbeit begleitet.

Eine grosse Herausforderung bilden jeweils das Budget und die Rechnung des Schulverbandes. Durch die Annahme des neuen Schulgesetzes gab es Lohnanpassungen bei den Lehrkräften, die auch in der Rechnung ab dem Schuljahr 2025/2026 zu spüren sein werden. Ein grosser Kostenfaktor bildet zudem der Schülertransport. Dieser muss oftmals via Spezialtransport erfolgen, was entsprechende Kosten zur Folge hat. Leider wird vom Kanton nur ein Bruchteil der anfallenden Kosten übernommen. *am*

Schulliegenschaft

Die Schulanlage stösst an ihre Grenzen. Momentan werden alle möglichen freien Räume für Schulzwecke gebraucht, obschon diese eigentlich nicht dem Schulbetrieb zur Verfügung stehen. Um einen zukunftsgerichteten Schulbetrieb aufrecht erhalten zu können, benötigt es mehr Platz. Der Gemeindevorstand hat eine Machbarkeitsstudie in Auftrag gegeben, um Lösungsansätze für eine Schulraumerweiterung aufzuzeigen. *sw*

Kultur, Sport und Freizeit, Kirche

Kultur

Die Gemeinde hat die Leistungsvereinbarung (LV) mit Origen verlängert. Ebenfalls verlängert wurde die LV mit der ACACA in Alvaschein. Während die erste LV von der Gemeindeversammlung genehmigt wurde, konnte die zweite vom Gemeindevorstand genehmigt werden, weil es noch in deren Finanzkompetenz lag. sw

Der 2. Begegnungstag am Samstag, 11. Oktober 2025 in Lantsch/Lenz war ein voller Erfolg für das Zusammenleben in der Region. Das Fest konzentrierte sich auf dem Schulhausplatz von Lantsch/Lenz und bot einen direkten, gemütlichen Rahmen.

Die Highlights waren:

- Dorf- und Kulturführungen:
Besucher konnten geführte Touren durch das historische Bergdorf Lantsch/Lenz erleben. Eine private Autosammlung konnte die Geschichte 100 Jahre Automobil in Graubünden visualisieren.
- Traditionelle Einblicke:
Der Anlass bot Raum für spannende Geschichten aus der Region und einen Austausch direkt mit den Einwohnern unter anderem beim beliebten „Gespräch mit den Lenzer Frauen“.
- Kreativ-Stände:
Lokale Vereine gestalteten das Mitmach-Programm aktiv mit.
- Zentraler Treffpunkt:
Das Herzstück für den Austausch war die grosse Festwirtschaft auf dem Schulhausplatz.
- Verpflegung:
Von herzhaften regionalen Spezialitäten über Süßspeisen bis hin zu kleinen Snacks für zwischendurch war für die Besucher gesorgt.

Das Fest hat es Ein- und Zweitheimischen erlaubt, sich in ungezwungener Atmosphäre zu begegnen.

Sport

Zum ersten Mal konnte der Sportförderbeitrag an unsere Kinder und Jugendlichen ausbezahlt werden. Insgesamt kamen CHF 15'798.50 zur Auszahlung. Der Anteil der Skiabonnemente betrug nur ca. 20%. Vor diesem Hintergrund gesehen war es gut, dass man die Förderung auch auf andere Sportarten ausgeweitet hat.

Wie erwähnt, fanden im Februar 2025 die Biathlon Weltmeisterschaften statt. Aus diesem Grund konnte das Snow-Farming nicht in der Strafrunde aufgebaut werden. Das Schneedepot wurde hinter dem Stall in Bual eingerichtet. Unsere Voranfrage beim Kanton hat ergeben, dass eine Bewilligung für diesen Standort nicht in Frage kommt. Es bleibt eine grosse Herausforderung für die Zukunft, einen geeigneten Standort für das Snow-Farming zu finden.

Die Biathlon WM war ein grosser Erfolg. Wir haben bereits den Zuschlag für die Weltcup-Rennen im Januar 2028 und im Februar/März 2030 erhalten.

Mit den Olympischen Spielen 2038 kündigt sich bereits ein nächster Sporthöhepunkt an.

Das Nationale Olympische Komitee der Schweiz (Swiss Olympic) und der Verein «Olympische und Paralympische Winterspiele Schweiz 2038» (Verein) verhandeln derzeit mit dem Internationalen Olympischen Komitee (IOK) über die Austragung der Olympischen und Paralympischen Winterspiele 2038 (OPWS 2038) in der Schweiz.

Die Verhandlungen finden im Rahmen eines «privilegierten Dialogs» statt. Finden sich Swiss Olympic und das IOK in Bezug auf Vermächtnisziele, Austragungskonzept, Finanzierung, Garantien und sonstige Leistungen und Gegenleistungen, erfolgt ohne weiteres Konkurrenzverfahren der Zuschlag für die Austragung der OPWS 2038 in der Schweiz und die Unterzeichnung der entsprechenden Verträge.

Das Konzept des Vereins sieht vor, dass die Schweiz zum ersten Gastgeberland («Host-Country») in der Geschichte der Olympischen Bewegung wird. Die Spiele sollen dezentral in allen vier Sprachregionen der Schweiz stattfinden. Die bestehenden Infrastrukturen werden genutzt, es sollen keine neuen, festen Bauten erstellt werden.

Die Biathlonwettkämpfe sind in Lantsch/Lenz vorgesehen. Die Gemeindevorstände von Churwalden, Vaz/Oberbaz und Lantsch/Lenz stehen einer Kandidatur mit dem heutigen Wissensstand positiv gegenüber. Gegenüber dem Verein wurde ein entsprechendes «Statement» abgegeben. Für den Gemeindevorstand ist es wichtig, dass die noch offenen Punkte zeitnah und verbindlich geklärt werden, damit man eine abschliessende Beurteilung vornehmen und den politischen Instanzen konkrete Vorlagen unterbreiten kann. Abschliessend wird wohl die Gemeindeversammlung darüber entscheiden. sw

Gesundheit

Gesundheitszentrum Albula

Beim Projekt «Gesundheitszentrum Albula – alles unter einem Dach» geht es um die Abklärung, in welcher Form die vier Gesundheitsinstitutionen in der Region Albula (Center da Sanadad Savognin AG, Alters- und Pflegeheim Envia, Alters- und Pflegeheim Parc und Spitexverein Albula/Churwalden) zusammenarbeiten können.

An einer Informationsveranstaltung wurde über den Zwischenbericht informiert. Der Gemeindevorstand hat sich auch an der anschliessenden Vernehmlassung beteiligt. sw

Alters- und Pflegeheim Envia

Die grossen Herausforderungen für das APH Envia bleiben die Finanzen und die Personalsituation. In den kommenden Jahren wird die Infrastruktur verstärkt in den Fokus rücken, da das Gebäude mittlerweile ein Alter von über zwanzig Jahren erreicht hat.

Die Kosten der Pflegeleistungen werden durch die festgelegten Tarife nicht vollständig abgedeckt. Das Jahresergebnis hat sich aber besser entwickelt als budgetiert.

Die Personalsituation war auch im Berichtsjahr angespannt. Um die nötige Qualität aufrechtzuerhalten, musste auch vermehrt auf temporäre Mitarbeitende zurückgegriffen werden. du

Spital Thusis/Gesundheit Mittelbünden

Die Umsetzung der Neuorganisation des Spitals Thusis zeigt bereits erste Erfolge. Es besteht Aussicht, dass das Defizit des Spitals in einem annehmbaren Rahmen gesenkt werden kann. sw

Soziale Sicherheit

Familie und Jugend

Für die Spielgruppe wurde ein Teil der Sala sot igl tez im Schulhaus abgetrennt. Der Raum wird als Zwischenlösung zur Verfügung gestellt bis bessere Räumlichkeiten gefunden werden. *sw*

Sozialer Wohnungsbau

Die Gemeinde hat das Wohnbauprojekt Surveglias der Wohnbaugenossenschaft Lantsch/Lenz (WBG) bereits mit CHF 1'600'000 unterstützt (durch den Erwerb von Anteilscheinen der WBG in der Höhe von CHF 700'000.00 sowie durch die Umwandlung der Anschlussgebühren in Anteilscheine bis zu einer Höhe von maximal CHF 900'000.00)

Um die Finanzierung zu sichern, hat die WBG in Betracht gezogen, einige Wohnungen zu verkaufen. Dies wurde aber später verworfen und die WBG hat stattdessen die Gemeinde um weitere Unterstützung angefragt. Die Gemeindeversammlung und die Urnengemeinde haben einem weiteren Erwerb von Anteilscheinen über CHF 1'400'000 zugestimmt. Zusätzlich wurde ein Darlehen von CHF 2'000'000 gewährt. In der Zwischenzeit wurde die Baubewilligung erteilt. *sw*

Verkehr

Der Deckbelag im Quartier Barbatschauns wurde nun erfolgreich realisiert. Aufgrund der intensiven Bautätigkeiten in den letzten Jahren war der Einbau bewusst aufgeschoben worden, um Schäden am neuen Belag zu vermeiden. *fs*

Im September wurde eine Petition eingereicht, welche die Prüfung einer Verlängerung der Tempo-30 Zone und die Erstellung eines Gutachtens bei der Kantonspolizei fordert. Der Gemeindevorstand hat das Anliegen der Petition aufgrund des laufenden Verfahrens beim Obergericht abgelehnt. *sw*

Umwelt und Raumordnung

ARA - Abwasserentsorgung

Nachhaltige Energienutzung auf der ARA: Durch den Bau des neuen Blockheizkraftwerks (BHKW) wird erneuerbare Energie effizient verwertet. Die Anlage deckt einen grossen Teil des Wärmebedarfs für den Faulraum sowie die Gebäudeheizung und ersetzt damit den alten Gas-Heizkessel. Jährlich produziert das BHKW zudem rund 50'000 kWh Strom für den Eigengebrauch; Überschüsse werden ins öffentliche Netz eingespeist. Das Projekt, für das die Gemeindeversammlung am 27. August 2024 einen Kredit von CHF 240'000 bewilligt hatte, wurde 2025 erfolgreich in Betrieb genommen. *fs*

GEP (Genereller Entwässerungsplan)

Die Stimmbevölkerung hat an der Gemeindeversammlung vom 17. Juni 2025 sowie an der Urnenabstimmung vom 28. September 2025 einen Rahmenkredit von 1,8 Mio. Franken für die nächsten zwei GEP-Etappen bewilligt. Die Umsetzung startet 2026 im Abschnitt Pardi, gefolgt von Voia Pravenda und Bot im Jahr 2027. Der Einbau der Deckbeläge ist für 2028 vorgesehen. *fs*

Tierkörpersammelstelle

Die Gemeinden Albula/Alvra, Bergün Filisur, Lantsch/Lenz, Schmitten und Vaz/Obervaz betreiben am Standort der ARA Tiefencastel eine gemeinsame Tierkörpersammelstelle. Der Betrieb und die Aufsicht über die Tierkörpersammelstelle wurde dem Zweckverband ARA Tiefencastel übertragen.

Da der Zweckverband Tierkörpersammelstelle über keine Organe und über keine Statuten verfügt, wurde die Organisation der Tierkörperbeseitigung mittels Leistungsvereinbarung der Region Albula übertragen.

Die Region ihrerseits hat mit der ARA Tiefencastel ebenfalls einen Vertrag abgeschlossen, welcher die Nutzung und Einrichtung des Gebäudes, die Mitbenutzung der Erschliessungsanlagen, die Kosten für den Unterhalt und Betrieb sowie die finanzielle Abwicklung regelt. *sw*

Gewässerverbauungen / Hochwasserschutz Rufen

Der Hochwasserschutz konnte mit den Gewässerverbauungen im Raunc und Runcalatsch abgeschlossen werden. Als letztes wurde noch der Leitdamm vis-a-vis Foppa fertiggestellt. Das Dorf sollte jetzt vor Hochwasser und Rufen geschützt sein. *sw*

Raumordnung

Die von der Gemeindeversammlung beschlossene Revision der Ortsplanung über das ganze Gemeindegebiet liegt noch immer bei der Regierung zur Genehmigung. *sw*

Volkswirtschaft

Alp-/Landwirtschaft

Im Jahr 2025 wurde der Feldweg Parcom saniert. Die Sanierung erfolgte sehr sanft auf der bestehenden Linienführung. Der hintere Teil des Feldweges war bisher nur als einfacher Wanderweg erstellt. Dieser Teil wurde mit einer zweiten Fahrspur ergänzt.

Die im Jahr 2024 durch die Gemeindeversammlung bewilligte Aufbereitung des Abwassers in Sanaspans wurde noch nicht erstellt. Es waren noch einige zusätzliche Abklärungen notwendig.

Die Trinkwasserzuleitung über den Ual da Sanaspans ist in einem schlechten bzw. unbekanntem Zustand. Die Zuleitung wurde vor über 40 Jahren erstellt. Zudem ergibt sich durch den Neubau der Trinkwasserleitung Sanaspans – Lenzerheide die Möglichkeit, die Alp zu elektrifizieren. An der Gemeindeversammlung vom 9. Dezember 2025 wurde ein Kredit über CHF 460'000 bewilligt, damit die Alp elektrifiziert wird und die Trinkwasserzuleitung erneuert werden kann.

Der Gemeindevorstand hat entschieden, die anstehenden Arbeiten in einem Gesamtpaket auszuschreiben, damit Kosten eingespart werden können.

Seit zwei Jahren werden auf der Alp Bual keine Milchkühe mehr gesömmert. Im Frühjahr werden die Weiden mit dem Jungvieh, sowie den Mutterkühen bewirtschaftet. Im Sommer verbleibt eine kleine Herde in Bual, bevor im Herbst die übrigen Tiere wieder von den Hochalpen zurückkehren. Das neue Konzept hat sich bewährt und wird weitergeführt. Der Alpstall Bual konnte zur Hälfte an die Biathlon Arena als Lagerplatz vermietet werden. *am*

Wald und Forst

Waldweg Gôt Dafora: Die Arbeiten wurden an die regionale Tiefbaufirma Cotti veias SA aus Sur übertragen. Der Weg wurde dabei instandgesetzt und neu befestigt (chaussiert), um ihn für Forstarbeiten und die Pflege des Schutzwaldes fit zu halten. Die Arbeiten wurden mit bereits vor Ort oder lokal verfügbaren Materialien ausgeführt. *s/*

Tourismus

Seit Januar 2025 rückt das neue Banner-Gerüst an der Hauptstrasse (Höhe Tennisplatz) lokale Events ins Rampenlicht. Die Koordination der Werbeflächen übernimmt die Lenzerheide Marketing und Support AG (LMS).

Ein helleres Strahlen für unser Dorf: Im vergangenen Winter setzten vier zusätzlich beleuchtete Bäume – an der Voia da Fluroins, in La Fola, Surveglias und Bot – sowie ein leuchtender Mond beim Spielplatz stimmungsvolle Akzente in der dunklen Jahreszeit. *fs*

Finanzen und Steuern

Liegenschaften

Im Schulhaus sowie im Verwaltungsgebäude werden im Hinblick auf die Energieeffizienz und die Verfügbarkeit der konventionellen Leuchtmittel LED-Leuchten installiert. Zudem wurde geprüft, welche öffentliche Gebäude sich besonders für die Stromgewinnung durch Solarenergie eignen würden. Die interessantesten Projekte werden weiterverfolgt. *s/*

Behörden- und Kommissionsverzeichnis 2025

<i>Name</i>	<i>Funktion</i>	<i>Departement</i>
Gemeindevorstand		
Willi Simon	Präsident	Verwaltung, Finanzen, Rechtsaufsicht, Spital, Soziale Wohlfahrt, Friedhof, Raumordnung, Personal
Simeon Fabian	Vizepräsident	Tourismus, Verkehr, Wasser, Abwasser, Abfall, Energie
Lenz Sandro	Mitglied	Öffentliche Sicherheit, Liegenschaften, Forstwirtschaft, Kultur, Sport, Freizeit, Kirche
Margreth Armon	Mitglied	Bildung, Schulgesundheitsdienst, Landwirtschaft
Daniel Ulber	Mitglied	Bauwesen, Krankenpflege
Geschäftsprüfungskommission		
Richenberger Jeanne	Präsidentin	
Cadosch Jörg	Mitglied	
Corinna Caplazi	Mitglied	
Simeon Adrian	Stellvertretung	
Geschäftsleitung		
Simon Willi	Vorsitz	
Cadosch René	Mitglied	
Demont Vitus	Mitglied	
Baukommission		
Ulber Daniel	Präsident	
Nadig Thomas	Mitglied	
Schafflützel Ulrich	Mitglied	
Schulrat		
Margreth Armon	Präsident (Primarschule und Oberstufe)	
Jörg Christopher	Mitglied (Primarschule)	
Alpkommission		
Margreth Armon	Präsident	
Cadalbert Samuel	Alpmeister Alp Faller	
Ulber Daniel	Alpmeister Alpen Bual/Tschividains/Sanaspans	

Name	Funktion	Departement
Gemeindeführungsstab		
Willi Simon	Chef GFS	
Caplazi Stefan	Stabschef	
Simeon Fabian	Vertreter Gemeindevorstand	
Cadosch René	Vertreter Werkbetrieb	
Dosch Gion Carla	Vertreter Zivilschutz	
Pfaff Sven	Vertreter Feuerwehr	
Sutter Sandro	LNB	
Demont Vitus	Stab Verwaltung	
Bürgergemeinde		
Ulber Daniel	Präsident	
Willi Simon	Aktuar	
Nadig Constantin	Mitglied	
Baselgia Urs	Mitglied	
Simeon Fabian	Mitglied	

Kennzahlen für Jahresbericht 2025

04.06.26



Gemeinde

Lantsch/Lenz

Region	Albula
Kanton	Graubünden
Höhe über Meer (Dorfzentrum)	1350 m ü. M.
Tiefster Punkt (Bach Valmala Sozas)	1083 m ü. M.
Höchster Punkt (Aroser Rothorn)	2980 m ü. M.
Fläche	2182 ha
Entfernung von Chur	24 km
Steuerfuss	75%

Einwohnerbestand		2025
Einwohner (männlich)		287
Einwohner (weiblich)		289
Schweizer		458
Gemeindebürger	127	
Kantonsbürger	160	
übrige Schweizer	171	
Ausländer		88
Wohnbevölkerung am 31.12.2025		546

Altersstruktur		2025
0 - 20 Jährige		99
21 - 40 Jährige		106
41 - 60 Jährige		160
61 - 80 Jährige		152
81 Jährige und ältere		29
Total		546

Zivilstand		2025
Ledig		224
Verheiratet		222
In eingetragener Partnerschaft		2
Verwitwet		37
Geschieden		50
Freiwillig getrennt		8
Gerichtlich getrennt		3
Wohnbevölkerung am 31.12.2025		546

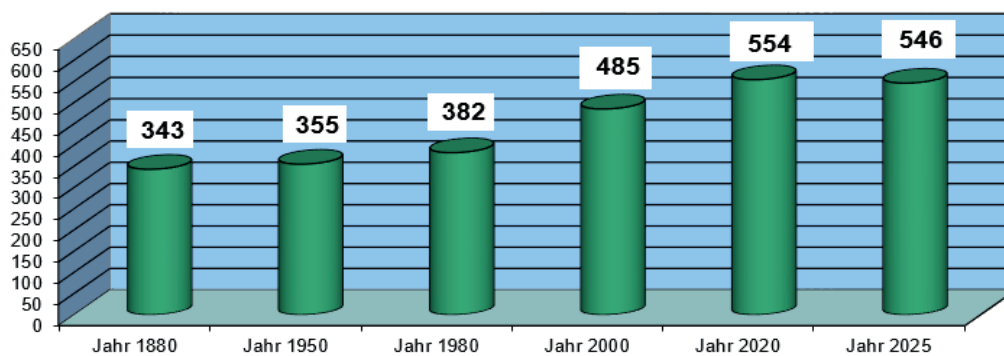
Konfession		2025
Katholisch	inkl. Kurzaufenthalter	250
Evangelisch	inkl. Kurzaufenthalter	103
Konfessionslos oder andere Konfession	inkl. Kurzaufenthalter	223
Total	inkl. Kurzaufenthalter	576

Wanderstatistik		2025
Zugezogene Personen		137
Weggezogene Personen		116

Herkunft der Ausländer		2025
Deutschland		25
Italien		16
Portugal		11
Übrige		36
Total Ausländer		88

Zivilstandsmeldungen		2025
Geburten		3
Trauungen		4
Todesfälle		8
Scheidungen		
Total		15

Entwicklung Einwohnerzahlen



Bericht zur Jahresrechnung 2025

Das Berichtsjahr schliesst mit einem Einnahmenüberschuss in der Höhe von CHF 150'759.69 ab. Unter Berücksichtigung der Abschreibungen und Einlagen in die bzw. Entnahmen aus den Spezial- bzw. Vorfinanzierungen resultiert ein Bruttovorschlag von CHF 2'329'689.11. Im Vergleich zum Budget schliesst die Rechnung beinahe CHF 2.2 Mio. besser ab.

Die Erfolgsrechnung 2025 schliesst wie folgt ab:

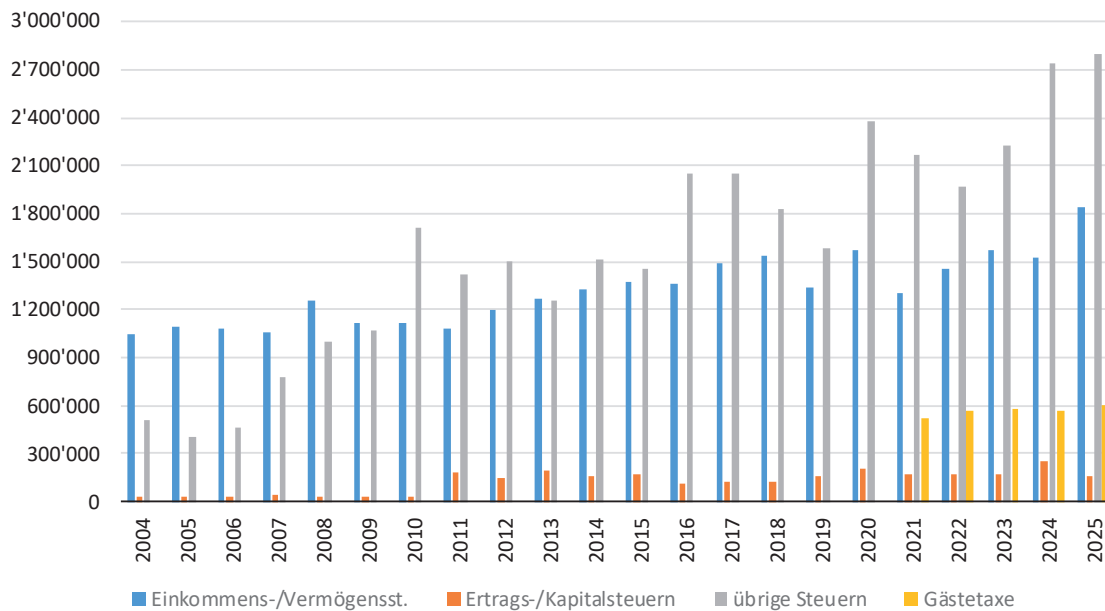
	Rechnung 2025	Rechnung 2024	Budget 2025
Gesamtertrag	11'305'320.93	10'116'770	9'070'900
- Gesamtaufwand	11'154'561.24	9'998'964	9'146'200
Ergebnis laufende Rechnung	150'759.69	117'806	-75'300
+ ordentliche Abschreibungen	2'615'711.43	1'596'031	442'000
+ Delkredererückstellung	160'000.00	-	-
- Entnahmen aus Vorfinanzierungen	940'000.00	-	-
+ Einlagen in Spezialfinanzierungen	413'570.39	366'116	50'000
- Entnahmen aus Spezialfinanzierungen	70'352.40	5'351	230'300
Selbstfinanzierung	2'329'689.11	2'074'601	186'400

Das Ergebnis wurde wesentlich durch nachstehende Vorfälle beeinflusst:

Mehreinnahmen bei den **Fiskalerträgen** in der Höhe von CHF 1'172'892. Die Steuereinnahmen bei den natürlichen Personen sind um CHF 293'720.70 gestiegen; die Mehreinnahmen bei den Sondersteuern um CHF 830'180.60. Die Liegenschaftssteuern sind im Vergleich zum Budget um CHF 263'090.75 und im Vergleich zum Vorjahr um CHF 385'829.25 gestiegen. Wie in den vorangehenden Berichten empfohlen, wurden die Einnahmen dieser Position einer Prüfung unterzogen. Deshalb gilt zu beachten, dass hier auch Nachzahlungen in der Höhe von rund CHF 276'000 enthalten sind. Ferner liegen die Schätzungen für einige Neubauten noch nicht vor. In der Folge kann mit einem weiteren Anstieg der Einnahmen gerechnet werden.

Die Handänderungs- und die Grundstückgewinnsteuern sind im Vergleich zum Budget höher ausgefallen. Die Einnahmen bei den Grundstückgewinnsteuern sind etwas tiefer als im Vorjahr ausgefallen. Im Vergleich zum Vorjahr sind höhere Einnahmen bei den Handänderungssteuern zu verzeichnen. Daraus lässt schliessen, dass die Grundstückgewinnsteuern noch nicht alle veranlagt sind.

Die Positionen der Steuereinnahmen haben sich in den letzten Jahren wie folgt entwickelt (2017 = ohne Sollstellung):



Wie dieser Darstellung entnommen werden kann, ist im Jahr 2019 ein Einbruch bei den Einnahmen aus den Einkommens- und Vermögenssteuern zu verzeichnen. Dies ist auf die Senkung des Steuerfusses von 90% auf 75% zurückzuführen. Das jeweilige Ergebnis der Jahresrechnung wird stark durch die Einnahmen aus den Sondersteuern, welche ab dem Jahre 2021 stark zugenommen haben, beeinflusst.

Die Mindereinnahmen bei den **Konzessionen** sind zur Hauptsache bei den Erträgen aus dem Trinkwasserkraftwerk Rand sowie bei den Kieskonzessionen eingetreten.

Bei den **Entgelten** sind Mehreinnahmen zu verzeichnen. Diese sind insbesondere bei den Gebühren für Wasser, Abwasser, Abfall und Stromkonsum sowie bei den Gebühren für Amtshandlungen festzustellen. Die Einnahmen aus Bussen wurden im Vergleich zum Budget verdoppelt.

Im Vergleich zum Budget sind Mehreinnahmen im **Finanzertrag** zu verzeichnen. Die nennenswerte Abweichung ist im Bereich der Einnahmen aus Verzugszinsen und Einnahmen aus Wertschriften. In diesen Positionen wurden lediglich CHF 2'500 budgetiert. Die effektiven Einnahmen belaufen sich auf CHF 36'527.40.

Den Mehreinnahmen stehen auch diverse Minder- bzw. Mehraufwendungen gegenüber. Die wesentlichen Abweichungen sind bei nachstehenden Positionen eingetreten:

Die **Personalaufwendungen** sind im Berichtsjahr im Rahmen des Vorjahres ausgefallen. Im Vergleich zum Budget sind rund CHF 16'000 Mehraufwendungen entstanden.

Der Gemeindevorstand hat im Jahr 2025 die Curia Treuhand AG beauftragt, die Gemeindeorganisation zu beurteilen. Diese Aufwendungen belasten die Gemeinderechnung mit CHF 25'655.15.

Die Rubrik **Bildung** schliesst mit Minderaufwendungen in der Höhe von CHF 90'489 ab. Der Beitrag an den Schulverband Oberstufe Albulatal ist rund CHF 30'000 tiefer als vorgesehen ausgefallen.

Ferner sind Minderaufwendungen im Bereich der «Schulliegenschaften» und «Volksschule Übriges» entstanden.

Im Bereich der **Kultur, Sport und Freizeit, Kirche** sind für einzelne Positionen (Erstellung Senda Cultura Lantsch und Unterhalt Kalköfen) keine Aufwendungen angefallen. In der Rubrik Sport ist insbesondere der Beitrag an den Verein Biathlon WM 2025 wesentlich tiefer als vorgesehen ausgefallen. Der Beitrag von CHF 405'000 hat die Gemeinde ausgerichtet. Ihr wurden CHF 161'150 wieder zurückerstattet.

Die Gemeinde Lantsch/Lenz gehört der Spitalregion Thuisis an und hat sich an den dort anfallenden Kosten zu beteiligen. Es sei vermerkt, dass in der Buchhaltung eine Rückstellung für die Pflegekosten in der Höhe von CHF 60'000 erfasst wurde, da die definitiven Abrechnungen für das Spital Thuisis jeweils verspätet eintreffen. Der definitive Beitrag für das Jahr 2024 belief sich auf CHF 53'727. Zur Absicherung des Defizitbeitrags an das Spital Thuisis wurde eine Rückstellung von CHF 25'000 erfasst. Die ordentlichen Beiträge an die Spitex-Organisation sind im Berichtsjahr wesentlich höher ausgefallen. Die Organisation schliesst mit einem Defizit ab. Der Gemeindeanteil von CHF 2'788.05 wurde gesondert ausgewiesen.

Das Defizit des Altersheim envia war im Zeitpunkt der Revision ebenfalls noch nicht bekannt. Es wurde eine Rückstellung in der Höhe von CHF 75'000 erfasst.

Im Berichtsjahr hatte die Gemeinde CHF 223'660.60 (Vorjahr CHF 246'581.55) für Direktunterstützungen zu finanzieren. Der Beitrag an den Ausgleichsfonds belief sich auf CHF 24'365.55.

Die Aufwendungen im Bereich des **Verkehrs** weichen im Vergleich zum Vorjahr und Budget wesentlich ab. Begründen lässt sich dies hauptsächlich durch die vorgenommenen Abschreibungen in der Höhe von CHF 1'073'892.75. Zudem wurden CHF 490'000 aus der Vorfinanzierung genommen, sodass sich die «Netto-Abschreibungen» auf CHF 583'892 belaufen. Als Folge der Witterung sind die Aufwendungen für den Winterdienst wesentlich tiefer als im Vorjahr und vorgesehen ausgefallen. Die baulichen Massnahmen im Strassenwesen wurden mehrheitlich in der Investitionsrechnung erfasst. Da es sich vermehrt um Unterhalts- bzw. Werterhaltungsmassnahmen handelt, wurde beschlossen, diese Strassensanierungsaufwendungen mehrheitlich abzuschreiben.

Die Regierechnungen Wasserversorgung schliesst mit einem Einnahmenüberschuss ab. Die Einnahmen der Abwasser- und Abfallgebühren vermögen jedoch nicht, die entsprechenden Aufwendungen zu decken. In der Folge schliessen diese Rechnungen negativ ab. Im Vorjahr wurden die Beiträge der Wohnbaugenossenschaft nachträglich und gesondert erfasst. Dies führte dazu, dass die Rechnungen positiv abgeschlossen werden konnten.

Die Projekte der Gewässerverbauungen (HWS Val Tgietschen und HWS Val Runcalatsch) wurden im Berichtsjahr abgeschlossen. Die Restkosten in der Höhe von CHF 956'630.83 wurden vollumfänglich abgeschrieben. Diesen Abschreibungen steht die Entnahme aus der Vorfinanzierung in der Höhe von CHF 450'000 gegenüber.

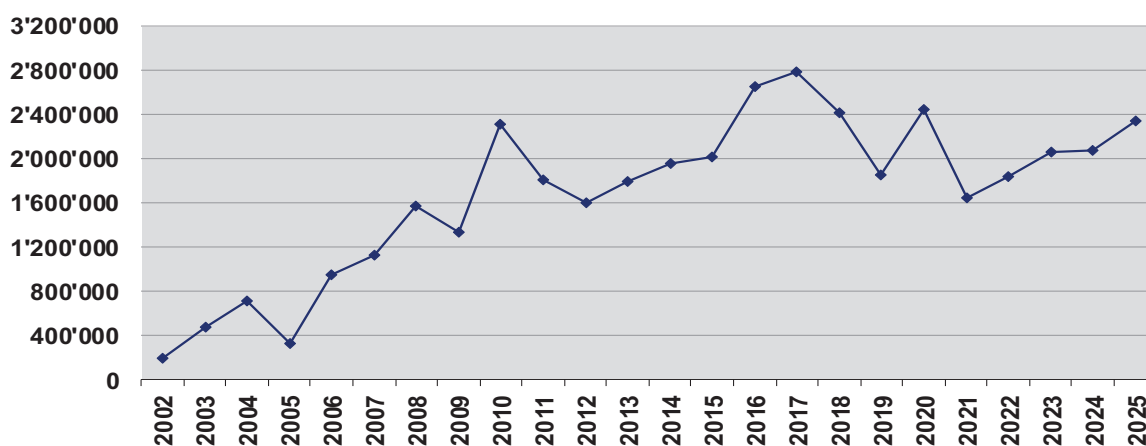
Die Minderaufwendungen im Bereich der Raumordnung sind darauf zurückzuführen, dass die vorgesehenen Teilbereiche (St. Cassian und Barbatschauns) nicht ausgeführt wurden. Andere Bereiche konnten nicht so wie vorgesehen vorangetrieben werden. Die Abweichungen bei der Landwirtschaft sind mehrheitlich auf die vorgenommenen Abschreibungen zurückzuführen. In der Forstwirtschaft sind einerseits höhere Aufwendungen für die Holzernte eingetreten und andererseits wurden die werterhaltenden Massnahmen im Projekt «Val Meltger Gôt Dafora» vollumfänglich abgeschrieben.

Die Stromversorgung schliesst mit einem Einnahmenüberschuss von CHF 325'417.60 ab. Die vorgenommenen Abschreibungen belaufen sich auf CHF 185'241.18.

In der Rubrik «Biathlon Arena» sind Aufwendungen in der Höhe von CHF 51'156.80 für die Lichtinstallation entstanden. Diese Position war im Budget nicht vorgesehen. Nebst den effektiv eingetretenen Debitorenverluste von CHF 6'480.88 wurde im Berichtsjahr eine Delkredererückstellung in der Höhe von CHF 160'000 gebildet. Da diese Position im Konto 9690.3181.00 erfasst wird, muss sie zur Ermittlung des Cashflows gesondert ausgewiesen werden.

Dank des sehr guten Ergebnisses konnten im Berichtsjahr Abschreibungen auf dem Verwaltungsvermögen in der Höhe von CHF 2'615'711.43 verbucht werden. Diesen Abschreibungen stehen Entnahmen aus Vorfinanzierungen in der Höhe von CHF 940'000 gegenüber.

Der Cashflow der letzten Jahre hat sich wie folgt entwickelt (ohne Sollstellung 2017):



Im Jahr 2002 betrug die Selbstfinanzierung CHF 195'143. Ab diesem Jahr stieg sie kontinuierlich. Im Berichtsjahr 2005 fiel sie infolge der Ausfinanzierung des Fehlbetrags der kantonalen Pensionskasse wesentlich tiefer aus. Das Jahr 2010 war geprägt von Sondereinnahmen aus dem Verkauf von zwei Landparzellen und ausserordentlichen Einnahmen bei den Sondersteuern. Im Jahr 2017 wurden die Steuern und Gebühren soll gestellt. Dies bewirkte eine namhafte Veränderung des Cashflows. In dieser Grafik wurden diese ausserordentlichen buchhalterischen Einnahmen nicht berücksichtigt. Hier wird nur der ordentliche bereinigte Cashflow berücksichtigt. Im Berichtsjahr 2025 schliesst die Rechnung mit einem Cashflow von CHF 2'329'689.41 ab.

Investitionsrechnung

Die Investitionsrechnung schliesst wie folgt ab:

	2025	2024
Investitionsausgaben	1'913'481.41	3'586'421.55
Investitionseinnahmen	559'823.10	1'551'004.82
Nettoinvestitionen	1'353'658.31	2'035'416.73

Den Investitionsausgaben von insgesamt CHF 1'913'481.41 stehen Bundes- und Kantonsbeiträge in der Höhe von CHF 472'296.35, Beiträge Dritter von CHF 66'622.70 sowie Anschlussbeiträge von total CHF 20'904.05 gegenüber. Im Bereich der Stromversorgung mussten Rückzahlungen vorgenommen werden, da die provisorischen Rechnungen aufgrund der gemeldeten Anschlussstärken ausgestellt wurden und gemäss Bauabnahme tiefere Anschlüsse verrechnet werden konnten.

Die nachstehende Auflistung zeigt die Bruttoinvestitionen der einzelnen Abteilungen:

Schiessanlage Crappa Naira	CHF	63'067.00
Snowfarming	CHF	10'571.76
Gemeindestrassen	CHF	327'221.70
Wasserversorgung	CHF	55'323.18
Abwasserbeseitigung	CHF	298'627.12
Gewässerverbauungen	CHF	937'735.22
Landwirtschaft	CHF	78'409.90
Forstwirtschaft	CHF	37'669.20
Elektizitätsversorgung	CHF	104'856.33
Total Bruttoinvestitionen	CHF	1'913'481.41

Den Nettoinvestitionen von CHF 1'353'658.31 stehen selbsterwirtschaftete Mittel in der Höhe von CHF 2'329'689.11 gegenüber. In der Folge konnten die Investitionen vollumfänglich durch eigene Mittel finanziert werden.

Bilanz

Die Hauptpositionen der Bilanz per 31.12.2025 zeigen folgendes Bild:

	31.12.2025	31.12.2024	Veränderung
Finanzvermögen	9'560'924.83	8'712'026.36	848'898.47
- Fremdkapital	5'646'235.72	5'585'148.80	61'086.92
Verfügbares Vermögen	3'914'689.11	3'126'877.56	787'811.55
+ Verwaltungsvermögen	2'854'639.35	4'117'196.22	-1'262'556.87
Eigenkapital	6'769'328.46	7'244'073.78	-474'745.32

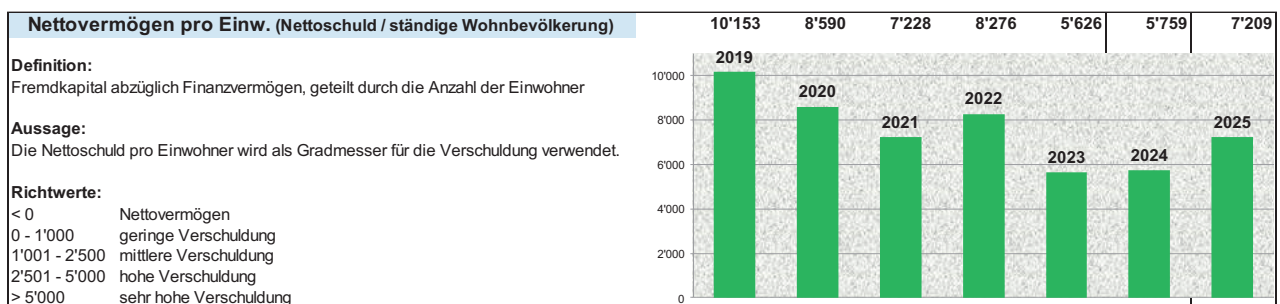
Wie der Darstellung entnommen werden kann, hat das verfügbare Vermögen um CHF 787'811.55 zugenommen. Das Verwaltungsvermögen hat infolge der Investitionstätigkeit, vermindert durch die Abschreibungen um insgesamt CHF 1'262'555.87 abgenommen. Die Veränderung beim Eigenkapital ist auf das Jahresergebnis, die Einlagen und die Entnahmen bei den Spezialfinanzierungen sowie Vorfinanzierungen zurückzuführen.

Finanzlage

In den Jahren 2013 und 2014 musste die Gemeinde eine Verschuldung pro Einwohner in der Höhe von über CHF 10'000 ausweisen. Im Zeitraum von 2011 bis 2025 hat die Gemeinde ihre Infrastruktur kontinuierlich ausgebaut. Diese befindet sich auf einem sehr guten Niveau. Insgesamt wurden Nettoinvestitionen von beinahe 35 Mio. Franken getätigt. Trotz dieser hohen Investitionen konnte die Gemeinde ihre Nettoschuld stark reduzieren. Per 31. Dezember 2025 kann die Gemeinde ein Nettovermögen von CHF 7'557 (Vorjahr 6'036) pro Einwohner ausweisen. Der Durchschnittswert aller Gemeinden betrug per 31. Dezember 2024 CHF 7'005.

Die Gemeinde Lantsch erfreut sich per 31. Dezember 2025 einer sehr komfortablen finanziellen Situation. Aufgrund der vielen gebundenen Ausgaben ist der finanzielle Handlungsspielraum der Gemeinde trotzdem eingeschränkt. Zusätzlich beeinflussen externe Faktoren (wie z. B. Zweitwohnungsinitiative, raumplanerische Auflagen, Fehlen warmer Betten usw., Neugestaltung des Bildungs- und Gesundheitswesens) die Entwicklung der Gemeinde. Der Mittelbewirtschaftung muss künftig besonders Rechnung getragen werden.

Nachstehend sind die relevanten Kennzahlen dargestellt:



Selbstfinanzierungsgrad (Selbstfinanzierung / Nettoinvestitionen)

159.42% 79.60% 67.86% 107.90% 53.72% 101.68% 172.10%

Definition:

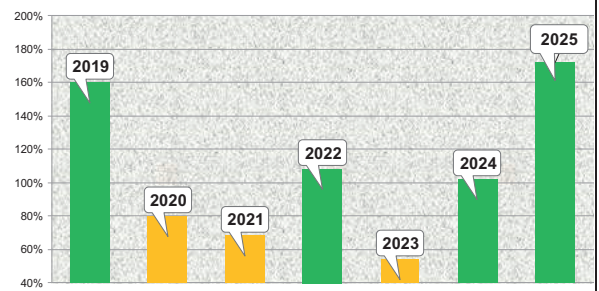
Selbstfinanzierung in Prozenten der Nettoinvestitionen.

Aussage:

Der Selbstfinanzierungsgrad zeigt an, in welchem Ausmass Neuinvestitionen durch selbsterwirtschaftete Mittel finanziert werden können. Ein Selbstfinanzierungsgrad unter 100 Prozent führt zu einer Neuverschuldung. Liegt dieser Wert über 100 Prozent, können Schulden abgebaut werden.

Richtwerte:

> 100% ideal
 80% - 100% gut bis vertretbar
 50% - 80% problematisch
 < 50% ungenügend

**Selbstfinanzierungsanteil (Selbstfinanzierung / Laufender Ertrag)**

28.13% 29.95% 20.63% 22.98% 18.28% 22.08% 23.72%

Definition:

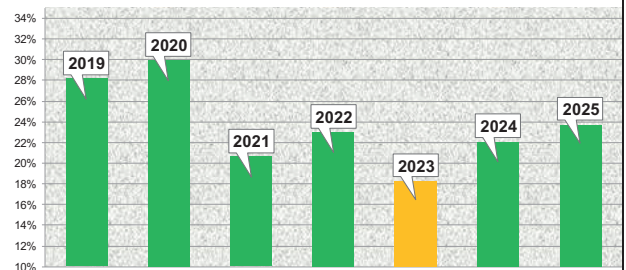
Selbstfinanzierung in Prozenten des laufenden Ertrags.

Aussage:

Der Selbstfinanzierungsanteil charakterisiert die Finanzkraft und den finanziellen Spielraum einer Gemeinde. Er gibt an, welchen Anteil ihres Ertrags die Gemeinde zur Finanzierung ihrer Investitionen aufwenden kann.

Richtwerte:

> 20% gut bis vertretbar
 10% - 20% mittel
 < 10% schwach

**Kapitaldienstanteil (Kapitaldienst / Laufender Ertrag)**

4.44% 26.97% 28.40% 26.34% 22.23% 17.02% 26.10%

Definition:

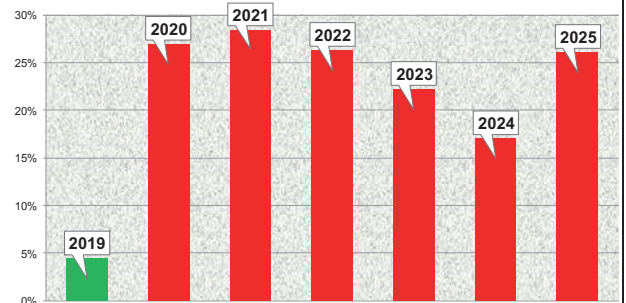
Nettozinsaufwand und die ordentlichen Abschreibungen in % des laufenden Ertrags.

Aussage:

Der Kapitaldienstanteil ist die Messgrösse für die Belastung des Haushaltes durch Kapitalkosten. Die Kennzahl gibt Auskunft darüber, wie stark der laufende Ertrag durch den Zinsdienst und die Abschreibungen (= Kapitaldienst) belastet ist. Ein hoher Anteil weist auf einen enger werdenden finanziellen Spielraum hin.

Richtwerte:

< 5% geringe Belastung
 5% - 15% tragbare Belastung
 > 15% hohe Belastung

**Zinsbelastungsanteil (Nettozinsaufwand / Laufender Ertrag)**

0.75% 0.60% 0.33% 0.14% 0.18% 0.39% 0.30%

Definition:

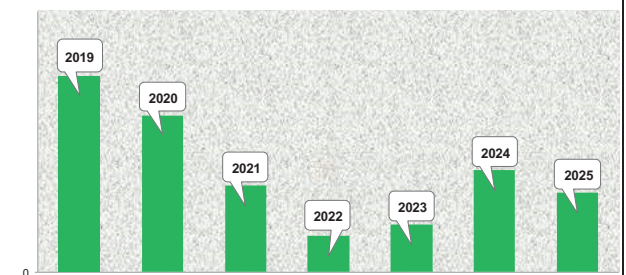
Nettozinsaufwand in Prozenten des laufenden Ertrags.

Aussage:

Der Zinsbelastungsanteil sagt aus, welcher Anteil des laufenden Ertrags durch den Zinsaufwand gebunden ist. Je tiefer der Wert, desto grösser der Handlungsspielraum.

Richtwerte:

< 4% gut
 4% - 9% genügend
 > 9% schlecht

**Bruttoverschuldungsanteil (Bruttoschulden / Laufender Ertrag)**

90.10% 58.44% 33.96% 35.33% 44.91% 41.08% 46.04%

Definition:

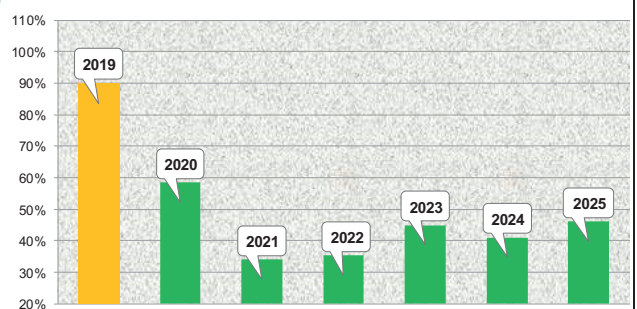
Bruttoschulden in Prozenten des laufenden Ertrags.

Aussage:

Der Bruttoverschuldungsanteil ist eine Grösse zur Beurteilung der Verschuldungssituation bzw. der Frage, ob die Verschuldung in einem angemessenen Verhältnis zu den erwirtschafteten Erträgen steht. Er zeigt an, wie viele Prozente vom Ertrag benötigt werden, um die Bruttoschulden abzutragen.

Richtwerte:

< 50% sehr gut
 50% - 100% gut
 100% - 150% mittel
 150% - 200% schlecht
 > 200% kritisch



Konto	Bilanz Bilanzgliederung	Bestand per 01.01.2025	Veränderungen		Bestand per 31.12.2025
			Zuwachs	Abgang	
1	AKTIVEN	12'829'222.58	36'244'973.97	36'658'632.37	12'415'564.18
10	Finanzvermögen	8'712'026.36	29'271'682.59	28'422'784.12	9'560'924.83
100	Flüssige Mittel und kurzfristige Geldanlagen	633'138.30	16'815'619.33	16'182'703.61	1'266'054.02
10000.01	Kassa	681.45	21'802.10	20'607.85	1'875.70
10010.01	Postcheck 70-3054-5	236'591.42	5'545'523.89	5'494'842.96	287'272.35
10020.01	GKB CG 133.578.200	123'507.46	11'241'248.43	10'667'073.56	697'682.33
10020.02	RBA Kto Korrent 1122.48	12'350.72	6'990.01	119.24	19'221.49
10020.03	GKB 00 133.578.207	149'568.10		60.00	149'508.10
10020.10	Forstdepositum	110'439.15	54.90		110'494.05
101	Forderungen	5'428'384.01	10'994'840.07	11'189'242.01	5'233'982.07
10100.01	Gebühren Wasser/ARA/Kehricht	419'344.75	452'294.85	433'655.80	437'983.80
10100.02	Guthaben Verrechnungssteuer	9'799.73	9'773.60	9'799.76	9'773.57
10100.05	Gebühren Strom	959'297.62	2'265'730.60	2'271'406.46	953'621.76
10100.10	Schalterrechnungen	495'894.51	1'913'774.00	2'122'253.17	287'415.34
10100.11	Debitoren GA und TFA	401'738.25	587'945.75	559'429.10	430'254.90
10100.20	Kinder- und Ausbildungszulagen	0.00	10'560.00	10'560.00	0.00
10100.99	WB auf Forderungen	0.00		160'000.00	-160'000.00
10110.01	Gemeindeabrechnungskonto Kt. GR	2'326.00	5'000.00	5'190.00	2'136.00
10110.02	Abrechnungskonto abx-tax	220'737.15	1'227'279.07	1'428'655.62	19'360.60
10111.41	Oberstufe Albulatal	172'436.00	393'959.15	363'929.15	202'466.00
10111.42	Schulverband Vorderes Albulatal	329'278.10	656'740.75	680'382.15	305'636.70
10120.02	Abx-Tax Abrechnungskonto	2'417'531.90	3'430'083.80	3'102'282.30	2'745'333.40
10120.04	Steuern abx-tax man. Buchungen	0.00	41'698.50	41'698.50	0.00
104	Aktive Rechnungsabgrenzungen	1'000'204.05	758'848.19	1'050'838.50	708'213.74
10400.01	Aktive Rechnungsabgrenzungen ER	205'727.73	215'591.62	256'362.18	164'957.17
10460.01	Aktive Rechnungsabgrenzungen IR	794'476.32	543'256.57	794'476.32	543'256.57
107	Langfristige Finanzanlagen	220'300.00	702'375.00		922'675.00
10700.20	Aktien Lenzerheide Bergbahnen	600.00			600.00
10700.21	Aktien Kieswerk Bovas AG	3'000.00			3'000.00
10700.30	GKB Partizipationsscheine	43'500.00	2'375.00		45'875.00
10702.31	RB Albula Anteilschein	200.00			200.00
10702.32	Wohnbaugenossenschaft Lantsch/Lenz Anteilscheine	173'000.00	700'000.00		873'000.00
108	Sachanlagen Finanzvermögen	1'430'000.00			1'430'000.00
10800.20	Baulandparzelle Surveglias	800'000.00			800'000.00
10801.02	Areal Don Bosco	200'000.00			200'000.00
10840.01	Sudem Vischnanca Parzelle 426	100'000.00			100'000.00
10840.02	Sudem Vischnanca Parzelle 555	80'000.00			80'000.00
10840.03	StWEG Tgamona	150'000.00			150'000.00
10840.04	Stall Parzelle 408	100'000.00			100'000.00
11	Guthaben		210'647.80	210'647.80	
111	Guthaben		210'647.80	210'647.80	
11192.01	Vorsteuer LR Strom	0.00	141'320.55	141'320.55	0.00
11192.02	Vorsteuer IR Strom	0.00	12'008.25	12'008.25	0.00
11192.10	Vorsteuer Wasser LR	0.00	2'168.05	2'168.05	0.00
11192.11	Vorsteuer Wasser IR	0.00	4'830.35	4'830.35	0.00
11192.20	Vorsteuer Abwasser LR	0.00	15'437.25	15'437.25	0.00
11192.21	Vorsteuer Abwasser IR	0.00	24'188.85	24'188.85	0.00
11192.30	Vorsteuer Abfall LR	0.00	10'694.50	10'694.50	0.00
14	Verwaltungsvermögen	4'117'196.22	6'762'643.58	8'025'200.45	2'854'639.35
140	Sachanlagen Verwaltungsvermögen	4'103'309.02	6'689'004.82	7'951'056.94	2'841'256.90

Konto	Bilanz Bilanzgliederung	Bestand per 01.01.2025	Veränderungen		Bestand per 31.12.2025
			Zuwachs	Abgang	
14010.01	Strassen, Verkehrswege	5'249'337.31	3'374'593.38		8'623'930.69
14010.99	WB Strassen / Verkehrswege	-4'969'337.31		2'204'593.38	-7'173'930.69
14020.01	Wasserbau	500'991.50			500'991.50
14020.99	WB Wasserbau	-500'991.50			-500'991.50
14030.01	Tiefbauten allg. Haushalt	1'009'969.75			1'009'969.75
14030.99	WB Tiefbauten allg. Haushalt	-989'969.75		20'000.00	-1'009'969.75
14031.00	Wasserversorgung	351'483.83	648'682.04	17'107.35	983'058.52
14031.99	WB Wasser	-351'483.83		61'574.69	-413'058.52
14032.10	Abwasserbeseitigung	141'877.25	578'645.57	37'983.15	682'539.67
14032.99	WB Abwasserbeseitigung	-141'877.25		60'662.42	-202'539.67
14033.20	Abfallanlagen	111'047.15			111'047.15
14033.99	WB Abfallanlagen	-41'047.15		10'000.00	-51'047.15
14034.20	Elektrische Anlagen	1'387'399.62	370'241.18		1'757'640.80
14034.99	WB Elektr. Anlagen	-1'302'399.62		185'241.18	-1'487'640.80
14040.01	Hochbauten Allg. Haushalt	1'138'907.65			1'138'907.65
14040.99	WB Hochbauten Allg. Haushalt	-1'138'907.65			-1'138'907.65
14060.01	Mobilien, Fahrzeuge, Maschinen	298'181.14			298'181.14
14060.99	WB Mobilien, Fahrzeuge, Maschinen	-298'181.14			-298'181.14
14070.01	Anlagen im Bau allg. Haushalt	2'477'110.61	1'381'036.02	3'846'889.73	11'256.90
14071.01	Anlagen im Bau Wasserversorgung	640'000.01	55'323.18	695'323.19	0.00
14072.01	Anlagen im Bau Abwasserbeseitigung	300'000.00	175'627.12	475'627.12	0.00
14074.01	Anlagen im Bau Stromversorgung	231'198.40	104'856.33	336'054.73	0.00
144	Darlehen	13'882.20		502.75	13'379.45
14450.01	Darlehen Skilift Lantsch AG	13'882.20		502.75	13'379.45
145	Beteiligungen	4.00		1.00	3.00
14550.23	Aktien BAL AG	1.00			1.00
14550.24	Aktien LMS AG	1.00			1.00
14550.25	Aktien Skilift Lantsch/Lenz AG	1.00			1.00
14550.26	Aktien Bad Alvaneu AG	1.00		1.00	0.00
146	Investitionsbeiträge	1.00	73'638.76	73'639.76	0.00
14620.03	Biathlon Arena	1'212'515.20			1'212'515.20
14620.99	WB Investitionsbeiträge BAL	-1'212'514.20			-1'212'514.20
14640.01	Schiessanlage Crappa Naira	0.00	63'067.00		63'067.00
14690.01	Investitionsbeiträge an Anlagen im Bau	0.00	10'571.76		10'571.76
14690.99	WB Investitionsbeiträge	0.00		73'639.76	-73'639.76
2	PASSIVEN	12'829'222.58	12'489'284.49	12'902'942.89	12'415'564.18
20	Fremdkapital	5'585'148.80	11'969'954.41	11'908'867.49	5'646'235.72
200	Laufende Verbindlichkeiten	943'931.33	11'283'726.36	10'895'424.57	1'332'233.12
20000.01	Kreditoren	450'995.76	10'076'353.44	9'520'532.31	1'006'816.89
20000.03	AHV Ausgleichskasse	0.00	139'992.90	139'992.90	0.00
20000.04	Pensionskasse Beiträge	0.00	111'836.60	111'836.60	0.00
20000.05	SUVA	0.00	8'409.35	8'409.35	0.00
20000.06	Unfallversicherung	0.00	7'372.55	7'372.55	0.00
20000.07	Krankentaggeld	0.00	14'909.00	14'909.00	0.00
20000.08	Quellensteuer	0.00	6'607.50	6'607.50	0.00
20010.10	Katholische Kirchgemeinde	219'699.05	133'216.70	235'280.30	117'635.45
20010.20	Reformierte Kirchgemeinde	56'941.25	55'186.65	66'617.85	45'510.05
20010.21	Kant. ev. Kirchgemeinde	28'245.05	20'301.10	31'774.25	16'771.90
20054.04	Durchlaufkonto	0.00	20'010.95	20'010.95	0.00
20054.05	Durchlaufkonto Alpen	0.00	119'563.65	119'563.65	0.00
20060.01	Vorauszahlungen Grabpflege	121'600.00	27'600.00		149'200.00
20060.02	Grabpflege Gemeinschaftsgrab	1'375.00	500.00		1'875.00
20060.40	Schlüsseldepot Gemeindeligenschaften	2'350.00	1'500.00	1'400.00	2'450.00
20060.50	Miete-Kautionskonto Alp Bual	2'250.00			2'250.00
20080.01	Umsatzsteuer Strom	0.00	192'794.70	192'794.70	0.00

Konto	Bilanz Bilanzgliederung	Bestand per 01.01.2025	Veränderungen		Bestand per 31.12.2025
			Zuwachs	Abgang	
20080.10	Umsatzsteuer Wasser	0.00	5'570.25	5'570.25	0.00
20080.20	Umsatzsteuer Abwasser	0.00	19'972.55	19'972.55	0.00
20080.30	Umsatzsteuer Abfall	0.00	14'176.70	14'176.70	0.00
20080.40	Umsatzsteuer Konzessionen	0.00	3'975.25	3'975.25	0.00
20085.50	KK Kreditor MWST Strom	48'503.12	231'344.07	286'837.48	-6'990.29
20085.51	KK Kreditor MWST Wasser etc.	7'087.10	68'557.20	83'263.18	-7'618.88
20085.52	KK Kreditor MWST Konzessionen	4'885.00	3'975.25	4'527.25	4'333.00
204	Passive	917'755.87	621'560.70	917'755.87	621'560.70
	Rechnungsabgrenzungen				
20400.01	Pass. Rechnungsabgrenzungen ER	647'755.87	509'360.31	647'755.87	509'360.31
20460.01	Pass. Rechnungsabgrenzungen IR	270'000.00	112'200.39	270'000.00	112'200.39
206	Langfristige	3'000'000.00			3'000'000.00
	Finanzverbindlichkeiten				
20640.08	GKB CG 208, 0.82%, 13.11.2026	1'000'000.00			1'000'000.00
20640.16	Postfinance, 2.07%, 01.11.2027	1'000'000.00			1'000'000.00
20640.17	GKB 00 209, 0.87%, 11.11.2028	1'000'000.00			1'000'000.00
209	Verbindlichkeiten SF und Fonds	723'461.60	64'667.35	95'687.05	692'441.90
	in FK				
20910.03	Verpflichtung Alpverbesserung	90'126.95	14'667.35	12'682.05	92'112.25
20910.08	Verpflichtung Forstdepositum	109'621.80			109'621.80
20910.09	Verpflichtung Ersatzbeiträge ZSA	131'075.55		6'277.00	124'798.55
20910.14	Ersatzabgabe Erstwohnungsanteil	77'637.30			77'637.30
20910.15	Infrastrukturfonds Tourismus	315'000.00	50'000.00	76'728.00	288'272.00
29	Eigenkapital	7'244'073.78	519'330.08	994'075.40	6'769'328.46
290	Eigenkapital	2'048'257.18	363'570.39	54'075.40	2'357'752.17
29001.01	Verpflichtung Wasserversorgung	300'028.76	38'152.79		338'181.55
29002.02	Verpflichtung Abwasserbeseitigung	646'881.87		49'310.67	597'571.20
29003.06	Verpflichtung Abfallbeseitigung	192'621.22		4'764.73	187'856.49
29004.04	Verpflichtung Stromversorgung	908'725.33	325'417.60		1'234'142.93
291	Fonds	51'000.00	5'000.00		56'000.00
29199.00	Fonds Bodenerlöskonto	51'000.00			51'000.00
29110.02	Schenkung Renovation/Unterhalt Marienkirche	0.00	5'000.00		5'000.00
293	Vorfinanzierungen	1'440'000.00		940'000.00	500'000.00
29300.12	Vorfinanzierung Öffentliche Bauten	1'440'000.00		940'000.00	500'000.00
299	Bilanzüberschuss/-fehlbetrag	3'704'816.60	150'759.69		3'855'576.29
29900.01	Jahresergebnis	3'704'816.60	150'759.69		3'855'576.29
	Total Aktiven	12'829'222.58	36'244'973.97	36'658'632.37	12'415'564.18
	Total Passiven	12'829'222.58	12'489'284.49	12'902'942.89	12'415'564.18
	Aktivenüberschuss				0.00

DREISTUFIGE ERFOLGSRECHNUNG Gesamt

Dreistufige Erfolgsrechnung

Gemeinde Total in CHF		Rechnung 2025	Budget 2025	Rechnung 2024
30	Personalaufwand	1'150'326.35	1'134'500	1'149'654.36
31	Sach- und übriger Betriebsaufwand	3'120'033.60	3'391'800	2'910'596.90
33	Abschreibungen Verwaltungsvermögen	2'615'711.4	442'000	1'596'030.86
35	Einlagen in Fonds und Spezialfinanzierungen	413'570.39	50'000	366'115.61
36	Transferaufwand	3'152'802.73	3'403'600	3'252'376.82
37	Durchlaufende Beiträge			
39	Interne Verrechnungen	544'938.00	601'900	515'441.00
	Betrieblicher Aufwand	10'997'382.50	9'023'800	9'790'215.55
40	Fiskalertrag	5'385'789.20	4'213'000	5'091'032.44
41	Regalien und Konzessionen	229'778.92	235'100	243'123.24
42	Entgelte	3'490'640.61	3'174'300	3'426'631.07
43	Verschiedene Erträge	17'490.00	21'800	16'326.00
45	Entnahmen aus Fonds und Spezialfinanzierungen	70'352.40	230'300	5'351.40
46	Transferertrag	210'277.40	216'400	202'775.31
47	Durchlaufende Beiträge			
49	Interne Verrechnungen	544'938.00	601'900	515'441.00
	Betrieblicher Ertrag	9'949'266.53	8'692'800	9'500'680.46
	Ergebnis aus betrieblicher Tätigkeit	-1'048'115.97	-331'000	-289'535.09
34	Finanzaufwand	157'178.74	122'400	105'748.40
44	Finanzertrag	416'054.40	378'100	410'089.50
	Ergebnis aus Finanzierung	258'875.66	255'700	304'341.10
	Operatives Ergebnis (1. Stufe)	-789'240.31	-75'300	14'806.01
38	Ausserordentlicher Aufwand			103'000.00
48	Ausserordentlicher Ertrag	940'000.00		206'000.00
	Ausserordentliches Ergebnis (2. Stufe)	940'000.00		103'000.00
	Gesamtergebnis Erfolgsrechnung (3. Stufe)	150'759.69	-75'300	117'806.01

Konto	Erfolgsrechnung Sachgruppengliederung ER	Rechnung 2025		Budget 2025		Rechnung 2024	
		Aufwand	Ertrag	Aufwand	Ertrag	Aufwand	Ertrag
3	AUFWAND	11'154'561.24		9'146'200.00		9'998'963.95	
30	Personalaufwand	1'150'326.35		1'134'500.00		1'149'654.36	
31	Sach- und übriger Betriebsaufwand	3'120'033.60		3'391'800.00		2'910'596.90	
33	Abschreibungen Verwaltungsvermögen	2'615'711.43		442'000.00		1'596'030.86	
34	Finanzaufwand	157'178.74		122'400.00		105'748.40	
35	Einlagen in Fonds und Spezialfinanzierungen	413'570.39		50'000.00		366'115.61	
36	Transferaufwand	3'152'802.73		3'403'600.00		3'252'376.82	
38	Ausserordentlicher Aufwand					103'000.00	
39	Interne Verrechnungen	544'938.00		601'900.00		515'441.00	
4	ERTRAG		11'305'320.93		9'070'900.00		10'116'769.96
40	Fiskalertrag		5'385'789.20		4'213'000.00		5'091'032.44
41	Regalien und Konzessionen		229'778.92		235'100.00		243'123.24
42	Entgelte		3'490'640.61		3'174'300.00		3'426'631.07
43	Verschiedene Erträge		17'490.00		21'800.00		16'326.00
44	Finanzertrag		416'054.40		378'100.00		410'089.50
45	Entnahmen aus Fonds und Spezialfinanzierungen		70'352.40		230'300.00		5'351.40
46	Transferertrag		210'277.40		216'400.00		202'775.31
48	Ausserordentlicher Ertrag		940'000.00				206'000.00
49	Interne Verrechnungen		544'938.00		601'900.00		515'441.00
	Total	11'154'561.24	11'305'320.93	9'146'200.00	9'070'900.00	9'998'963.95	10'116'769.96
	Netto Aufwand				75'300.00		
	Netto Ertrag	150'759.69				117'806.01	
	Gesamttotal	11'305'320.93	11'305'320.93	9'146'200.00	9'146'200.00	10'116'769.96	10'116'769.96

Konto	Erfolgsrechnung Funktionale Gliederung ER	Rechnung 2025		Budget 2025		Rechnung 2024	
		Aufwand	Ertrag	Aufwand	Ertrag	Aufwand	Ertrag
0	ALLGEMEINE VERWALTUNG	964'493.37	237'717.00	1'006'400.00	255'500.00	946'837.88	284'067.56
	Netto Aufwand		726'776.37		750'900.00		662'770.32
01	Legislative und Exekutive	217'011.40		208'300.00		224'523.90	
	Netto Aufwand		217'011.40		208'300.00		224'523.90
0110	Legislative	49'582.75		38'600.00		31'336.80	
0110.3000.00	Tag- und Sitzungsgelder	5'263.85		10'000.00		7'713.90	
0110.3050.00	Sozialversicherungsbeiträge	423.80		1'000.00		628.85	
0110.3053.00	Unfallversicherung	12.30				8.15	
0110.3102.00	Drucksachen, Publikationen	7'243.70		12'000.00		11'715.95	
0110.3132.00	Dienstleistungen und Honorare	34'731.20		12'000.00		8'908.95	
0110.3170.00	Repräsentationskosten, Spesen	1'808.90		2'500.00		1'899.00	
0110.3910.00	Interne Verrechnung Personal	99.00		1'100.00		462.00	
0120	Exekutive	167'428.65		169'700.00		193'187.10	
0120.3000.00	Tag- und Sitzungsgelder	128'786.05		135'000.00		151'404.50	
0120.3050.00	Sozialversicherungsbeiträge	11'287.25		12'000.00		11'162.15	
0120.3052.00	Personalvorsorgebeiträge	6'505.20		6'500.00		6'399.60	
0120.3053.00	Unfallversicherungen	277.45		600.00		306.45	
0120.3055.00	Krankentaggeldversicherungen	353.10		400.00		395.90	
0120.3090.00	Aus- und Weiterbildung	756.20		1'000.00			
0120.3132.00	Dienstleistungen und Honorare	12'157.35		5'000.00		18'137.80	
0120.3170.00	Repräsentationskosten, Spesen	4'748.05		5'000.00		2'311.70	
0120.3910.00	Interne Verrechnung Personal	2'558.00		4'200.00		3'069.00	
02	Allgemeine Dienste	747'481.97	237'717.00	798'100.00	255'500.00	722'313.98	284'067.56
	Netto Aufwand		509'764.97		542'600.00		438'246.42
0210	Gemeindeverwaltung	648'114.00	209'829.40	655'500.00	222'900.00	660'103.73	232'189.26
0210.3010.00	Besoldungen	421'815.45		400'300.00		407'777.10	
0210.3050.00	Sozialversicherungsbeiträge	34'290.10		32'000.00		28'533.80	
0210.3052.00	Personalvorsorgebeiträge	33'113.35		29'000.00		27'541.30	
0210.3053.00	Unfallversicherungen	932.75		1'000.00		866.15	
0210.3055.00	Krankentaggeldversicherungen	1'686.45		1'600.00		1'647.75	
0210.3090.00	Aus- und Weiterbildung	86.45		1'000.00		795.00	
0210.3099.00	Übriger Personalaufwand	4'654.90		500.00		28'726.15	
0210.3100.00	Büromaterial, Drucksachen	4'298.35		5'000.00		3'989.80	
0210.3103.00	Amtsblatt und Zeitschriften	7'533.00		7'800.00		7'528.00	
0210.3110.00	Anschaffung Büromöbel, -geräte	112.00		3'000.00		3'325.75	
0210.3113.00	Anschaffung IT-Geräte, Telefonie			5'000.00		2'989.70	
0210.3130.01	Gebühren Bewilligungen, Ausweise	18'117.40		8'000.00		12'025.11	
0210.3130.02	Kommunikation, Porti, PC- und Bankspesen	19'911.05		23'000.00		22'324.48	
0210.3132.00	Honorare externe Berater			4'000.00		2'707.05	
0210.3133.00	Informatik-Nutzungsaufwand	60'757.50		63'000.00		60'890.10	
0210.3134.00	Sachversicherungen	14'532.85		14'000.00		13'941.50	
0210.3150.00	Unterhalt Mobiliar und Einrichtung	2'745.00		2'500.00		2'209.79	
0210.3151.00	Unterhalt Maschinen, Geräte, Fahrzeuge	1'275.10		1'000.00		3'247.70	
0210.3153.00	Unterhalt EDV Wartung	15'825.30		38'500.00		15'065.85	
0210.3153.01	EDV-Hotline	2'002.60		3'000.00		2'685.85	
0210.3153.02	Unterhalt Zeiterfassungssystem	1'146.40		1'800.00		1'341.00	
0210.3170.00	Reisekosten und Spesen			500.00			
0210.3611.00	Entschädigung an Amt für Informatik (Afl)	1'950.00		9'000.00		7'967.80	
0210.3636.00	Mitglieder- und Verbandsbeiträge	966.00		1'000.00		870.00	
0210.3910.00	Interne Verrechnungen von Dienstleistungen	362.00				1'107.00	
0210.4210.00	Kanzleigeühren		27'550.91		22'000.00		23'013.05
0210.4260.10	Rückerstattungen Taggelder		1'208.75		20'000.00		64'152.30
0210.4260.20	Rückerstattungen CO2-Abgabe				600.00		559.70
0210.4260.40	Rückerstattungen Kopien, Heimatbuch etc.		1'487.45		1'200.00		1'748.75
0210.4270.00	Bussen		100.00				50.00

Konto	Erfolgsrechnung Funktionale Gliederung ER	Rechnung 2025		Budget 2025		Rechnung 2024	
		Aufwand	Ertrag	Aufwand	Ertrag	Aufwand	Ertrag
0210.4611.00	Entschädigung Kanton an AHV-Zweigstelle		1'021.60		1'100.00		1'033.60
0210.4612.00	Inkassoprovisionen		6'454.85		6'000.00		5'295.05
0210.4612.10	Honorare Buchhaltungen		12'000.00		11'500.00		12'000.00
0210.4612.11	Entschädigung Steueramt Albula		14'505.84		15'000.00		14'336.81
0210.4910.00	Interne Verrechnungen Personal		135'500.00		100'000.00		100'000.00
0210.4990.00	IV Personal Verwaltung		10'000.00		45'500.00		10'000.00
0220	Bauverwaltung	65'028.30	15'307.60	82'900.00	20'000.00	44'924.80	39'298.30
0220.3000.00	Tag- und Sitzungsgelder	1'573.20		5'000.00		1'230.30	
0220.3010.00	Besoldungen					18'193.80	
0220.3050.00	Sozialversicherungsbeiträge	69.45				1'528.65	
0220.3052.00	Personalvorsorgebeiträge					932.00	
0220.3053.00	Unfallversicherungen					44.30	
0220.3055.00	Krankentaggeldversicherungen					83.10	
0220.3090.00	Aus- und Weiterbildung			1'000.00		1'080.00	
0220.3099.00	Übriger Personalaufwand			600.00		3'355.90	
0220.3132.00	Honorare externe Berater	27'885.65		40'000.00		17'510.75	
0220.3910.00	Interne Verrechnung von Dienstleistungen	35'500.00		36'300.00		966.00	
0220.4210.00	Gebühren für Baubewilligungen		14'767.60		20'000.00		37'271.30
0220.4260.00	Rückerstattungen Dritter		540.00				2'027.00
0290	Verwaltungsliegenschaften	34'339.67	12'580.00	59'700.00	12'600.00	17'285.45	12'580.00
0290.3101.00	Betriebs und Verbrauchsmaterial	583.00		1'500.00		667.35	
0290.3110.00	Anschaffung Büromöbel- und -Geräte Mobilien			1'000.00		556.70	
0290.3120.00	Energie, Wasser und Entsorgung	4'096.95		3'500.00		3'912.75	
0290.3134.00	Sachversicherungen	363.52		400.00		356.70	
0290.3144.00	Unterhalt Hochbauten, Gebäude	16'857.30		10'000.00		11'264.95	
0290.3150.00	Unterhalt Mobiliar und Einrichtung	11'891.00		40'000.00		376.10	
0290.3151.00	Unterhalt Maschinen, Geräte, Fahrzeuge	107.90		2'500.00		150.90	
0290.3910.00	Interne Verrechnung Personal	440.00		800.00			
0290.4470.00	Pacht- und Mietzinsen		12'580.00		12'600.00		12'580.00
1	ÖFFENTLICHE ORDNUNG UND SICHERHEIT, VERTEIDIGUNG	224'895.00	122'486.62	198'300.00	104'400.00	160'659.68	117'852.07
	Netto Aufwand		102'408.38		93'900.00		42'807.61
11	Öffentliche Sicherheit	24'157.53	76'876.81	23'600.00	65'000.00	13'289.62	74'048.67
	Netto Ertrag	52'719.28		41'400.00		60'759.05	
1110	Polizei	24'157.53	76'876.81	23'600.00	65'000.00	13'289.62	74'048.67
1110.3010.00	Besoldungen	10'306.15		12'400.00		7'295.80	
1110.3050.00	Sozialversicherungsbeiträge	782.00		1'100.00		545.40	
1110.3053.00	Unfallversicherung	21.15		300.00		16.55	
1110.3055.00	Krankentaggeldversicherungen	38.10				31.05	
1110.3101.00	Betriebs- und Verbrauchsmaterial	2'440.90		1'000.00		2'624.00	
1110.3111.00	Anschaffung Maschinen, Geräte	7'206.45					
1110.3130.00	Dienstleistungen Dritter	1'834.88		800.00		1'571.52	
1110.3151.00	Unterhalt Parkuhren	1'527.90		8'000.00		1'205.30	
1110.4210.00	Strassen- / Parkgebühren		56'620.81		55'000.00		62'336.67
1110.4270.00	Bussen		20'256.00		10'000.00		11'712.00
14	Allgemeines Rechtswesen	77'145.57	19'526.81	101'900.00	15'000.00	86'001.46	18'701.00
	Netto Aufwand		57'618.76		86'900.00		67'300.46
1400	Allgemeines Rechtswesen (allgemein)	77'145.57	19'526.81	101'900.00	15'000.00	86'001.46	18'701.00
1400.3130.00	Amtliche Vermessungen	1'156.65		4'000.00		1'549.35	
1400.3130.01	Rechtsvertretung-/Gerichtskosten			8'000.00		2'356.00	
1400.3130.02	Nachführungskosten Geometer	5'480.05		13'000.00		9'507.80	
1400.3611.00	Amtliche Schätzungen	28'071.75		22'000.00		31'485.85	
1400.3612.00	Region Albula Geschäftsstelle	25'006.54		32'300.00		23'673.95	
1400.3612.01	Region Albula Zivilstandsamt	9'374.07		11'400.00		9'283.76	

Konto	Erfolgsrechnung Funktionale Gliederung ER	Rechnung 2025		Budget 2025		Rechnung 2024	
		Aufwand	Ertrag	Aufwand	Ertrag	Aufwand	Ertrag
1400.3612.02	Region Albula Betreibungsamt	7'761.51		9'700.00		7'558.75	
1400.3612.03	Nachführungen Grundbuchamt	295.00		1'500.00		586.00	
1400.4612.00	Gewinnanteil Grundbuchamt		19'526.81		15'000.00		18'701.00
15	Feuerwehr	51'656.90	19'806.00	55'700.00	19'400.00	53'377.20	19'751.00
	Netto Aufwand		31'850.90		36'300.00		33'626.20
1500	Feuerwehr	51'656.90	19'806.00	55'700.00	19'400.00	53'377.20	19'751.00
1500.3101.00	Betriebs-, Verbrauchsmaterial					30.20	
1500.3134.00	Versicherungen, Kommunikation	1'656.90		1'700.00		1'571.85	
1500.3199.00	Brandfall Löschaufwand			3'000.00		1'775.15	
1500.3611.00	Entschädigung GVG/Feuerpolizei			1'000.00			
1500.3612.00	Beitrag Gemeinde Vaz/Obervaz	50'000.00		50'000.00		50'000.00	
1500.4200.00	Feuerwehrpflichtersatz		14'800.00		15'000.00		14'900.00
1500.4260.00	Rückerstattungen Dritter		5'006.00		4'400.00		4'851.00
16	Verteidigung	71'935.00	6'277.00	17'100.00	5'000.00	7'991.40	5'351.40
	Netto Aufwand		65'658.00		12'100.00		2'640.00
1610	Militärische Verteidigung	65'658.00		8'000.00		2'640.00	
1610.3300.00	Ordentliche Abschreibungen	63'068.00		5'000.00			
1610.3612.00	Unterhaltsbeitrag Crappa Naira	2'590.00		3'000.00		2'640.00	
1620	Zivilschutz (allgemein)	6'277.00	6'277.00	9'100.00	5'000.00	5'351.40	5'351.40
1620.3000.00	Gemeindeführungsstab			3'000.00			
1620.3090.00	Aus- und Weiterbildung			1'000.00			
1620.3101.00	Betriebs- und Verbrauchsmaterial			500.00			
1620.3130.11	Telefon und Alarmierung	1'200.00		1'000.00		1'200.00	
1620.3611.00	Ausbildungsbeitrag an Kanton GR	5'077.00		3'600.00		4'151.40	
1620.4501.00	Entnahme aus Ersatzbeiträgen Zivilschutz		6'277.00		5'000.00		5'351.40
2	BILDUNG	1'220'441.27	289'530.00	1'318'400.00	297'000.00	1'182'562.49	273'697.70
	Netto Aufwand		930'911.27		1'021'400.00		908'864.79
21	Obligatorische Schule	1'220'441.27	289'530.00	1'318'400.00	297'000.00	1'182'562.49	273'697.70
	Netto Aufwand		930'911.27		1'021'400.00		908'864.79
2110	Kindergarten	129'059.40		123'400.00		129'083.15	
2110.3612.00	Beitrag Consorzi da scola VAd	129'059.40		123'400.00		129'083.15	
2120	Primarstufe	305'141.38		310'400.00		283'375.00	
2120.3612.00	Beitrag Consorzi da scola VAd	305'141.38		310'400.00		283'375.00	
2130	Oberstufe / Sekundarstufe I	314'026.05		345'000.00		276'493.90	
2130.3612.00	Beitrag Schulverband Oberstufe Albulatal	314'026.05		345'000.00		276'493.90	
2140	Musikschulen	24'386.70		24'400.00		29'900.50	
2140.3612.00	Musikschule Region Albula	24'386.70		24'400.00		29'900.50	
2170	Schulliegenschaften	351'734.53	289'530.00	395'800.00	297'000.00	355'284.89	273'697.70
2170.3010.00	Besoldungen	94'067.00		97'000.00		57'551.00	
2170.3050.00	Sozialversicherungsbeiträge	7'689.75		6'000.00		4'691.70	
2170.3052.00	Personalvorsorgebeiträge	6'636.15		5'200.00		4'650.00	
2170.3053.00	Unfallversicherungen	778.50		200.00		516.65	
2170.3055.00	Krankentaggeldversicherungen	373.90		300.00		264.10	
2170.3099.00	Übriger Personalaufwand	1'722.85				2'613.65	
2170.3101.00	Betriebs- und Verbrauchsmaterial	8'645.15		8'000.00		4'376.65	
2170.3110.00	Ansch. Mobilien, Schulgeräte	925.00		5'000.00		22'865.15	
2170.3111.00	Anschaffung Maschinen, Geräte	7'811.05		5'000.00		9'932.05	
2170.3120.00	Energie, Wasser und Entsorgung	25'905.95		28'000.00		26'133.20	
2170.3134.00	Sachversicherungen	2'960.34		2'800.00		2'900.65	
2170.3144.00	Unterhalt Hochbauten, Gebäude	16'931.40		35'000.00		32'455.29	
2170.3151.00	Unterhalt Mobilien, Schulgeräte	3'563.35		8'000.00		467.95	
2170.3151.01	Unterhalt Maschinen, Geräte	13'469.44		29'600.00		15'232.95	

Konto	Erfolgsrechnung Funktionale Gliederung ER	Rechnung 2025		Budget 2025		Rechnung 2024	
		Aufwand	Ertrag	Aufwand	Ertrag	Aufwand	Ertrag
2170.3161.00	Miete Consorzi da scola VAd	120'754.10		123'900.00		126'887.30	
2170.3161.01	Miete Schulprovisorium	29'835.60		29'700.00		29'835.60	
2170.3910.00	Interne Verrechnung Personal	9'665.00		12'100.00		13'911.00	
2170.4240.00	Miete Consorzi da scola VAd		207'000.00		207'000.00		207'000.00
2170.4240.01	Erträge Benützung Räumlichkeiten		2'190.00		2'000.00		2'180.00
2170.4240.02	Miete Schulprovisorium		62'000.00		62'000.00		62'000.00
2170.4260.00	Rückerstattungen Dritter		20.00				2'517.70
2170.4990.00	IV Personal		18'320.00		26'000.00		
2180	Tagesbetreuung	2'931.85		6'000.00		4'181.25	
2180.3612.00	Tagesbetreuung	2'931.85		6'000.00		4'181.25	
2192	Volksschule Sonstiges	93'161.36		113'400.00		104'243.80	
2192.3090.01	Sprachförderung Vorschulalter	3'182.00		6'100.00		2'337.00	
2192.3130.00	Telefon, Internet	1'495.20		4'800.00		1'498.10	
2192.3612.00	Beitrag Schulverbände	86'984.16		101'000.00		98'908.70	
2192.3636.00	Beitrag Religionsunterricht	1'500.00		1'500.00		1'500.00	
3	KULTUR, SPORT UND FREIZEIT, KIRCHE	338'341.56		565'700.00	10'000.00	521'249.23	
	Netto Aufwand		338'341.56		555'700.00		521'249.23
32	Kultur, übrige	44'411.50		129'900.00	10'000.00	68'400.65	
	Netto Aufwand		44'411.50		119'900.00		68'400.65
3290	Kultur, übriges	44'411.50		129'900.00	10'000.00	68'400.65	
3290.3119.00	Erstellung Senda Cultura Lantsch			43'000.00			
3290.3149.51	Unterhalt Kalköfen			35'000.00			
3290.3149.52	Unterhalt Bücherbox			200.00		873.35	
3290.3636.00	Beiträge kulturelle Vereine	13'978.00		18'000.00		13'179.80	
3290.3636.10	Beiträge an Institutionen	2'127.50		6'000.00		3'842.50	
3290.3636.20	Beitrag an reg. Kulturkommission	6'000.00		6'000.00		7'745.00	
3290.3636.30	Beitrag Sprachförderung	1'520.00		1'900.00		1'900.00	
3290.3636.50	Beitrag an Landwasserviadukt	19'100.00		19'100.00			
3290.3636.51	Beitrag Jubiläumsfeierlichkeiten Drei Bünde					40'000.00	
3290.3910.00	Interne Verrechnung Personal	1'686.00		700.00		860.00	
3290.4636.00	Beiträge an Senda Cultura Lantsch				10'000.00		
34	Sport und Freizeit	293'930.06		435'800.00		452'848.58	
	Netto Aufwand		293'930.06		435'800.00		452'848.58
3410	Sport	286'688.66		421'600.00		441'561.70	
3410.3120.00	Energie, Wasser und Entsorgung	1'549.85		1'600.00		1'400.90	
3410.3130.00	Dienstleistungen Dritter					5'789.05	
3410.3149.00	Unterhalt Rollskibahn					888.60	
3410.3149.01	Verlegung Loipe Clois	792.55					
3410.3149.02	Unterhalt und Moorregenerierung					25'683.15	
3410.3199.00	Übriger Betriebsaufwand	11'376.00		5'000.00			
3410.3300.00	Abschreibungen Sachanlagen	10'571.76					
3410.3636.00	Beiträge für Anlässe	500.00				300.00	
3410.3636.13	Beitrag Verein Biathlon WM 2025	243'850.00		405'000.00		405'000.00	
3410.3637.00	Beiträge Schülerabo Skilift Lantsch	2'250.00				2'500.00	
3410.3637.01	Sportförderungsbeiträge	15'798.50		10'000.00			
3420	Freizeit	7'241.40		14'200.00		11'286.88	
3420.3130.00	Jugendarbeit Albulatal	6'528.45		11'700.00		11'157.73	
3420.3140.00	Unterhalt Spielplatz	532.95		500.00		42.15	
3420.3141.00	Unterhalt Wanderwege	180.00		2'000.00		87.00	
4	GESUNDHEIT	566'880.54	40.55	510'000.00	200.00	464'129.47	2'808.60
	Netto Aufwand		566'839.99		509'800.00		461'320.87

Konto	Erfolgsrechnung Funktionale Gliederung ER	Rechnung 2025		Budget 2025		Rechnung 2024	
		Aufwand	Ertrag	Aufwand	Ertrag	Aufwand	Ertrag
41	Spitäler, Kranken- und Pflegeheime	526'984.34	40.55	482'000.00		435'706.52	2'808.60
	Netto Aufwand		526'943.79		482'000.00		432'897.92
4110	Spitäler	291'347.25		248'000.00		201'624.52	
4110.3612.02	Pflegekostenbeitr. Spital Thusis	53'727.00		64'000.00		62'799.66	
4110.3612.03	Defizitbeitrag Spital Thusis	237'620.25		184'000.00		138'824.86	
4120	Kranken-, Alters- und Pflegeheime	235'637.09	40.55	234'000.00		234'082.00	2'808.60
4120.3612.00	Defizitbeitrag Altersheim envia	70'552.54		94'000.00		52'076.95	
4120.3612.01	Pflegekostenbeiträge Pflegeheime	165'084.55		140'000.00		182'005.05	
4120.4260.01	Rückerstattungen Dritte		40.55				2'808.60
42	Ambulante Krankenpflege	39'896.20		27'000.00		27'742.85	
	Netto Aufwand		39'896.20		27'000.00		27'742.85
4210	Ambulante Krankenpflege	33'825.30		21'000.00		21'358.05	
4210.3612.01	Beitrag Spitex Albula/Churwalden	30'089.80		20'000.00		20'091.00	
4210.3612.02	Defizitbeitrag Spitex	2'788.05					
4210.3636.00	Beiträge private Organisationen	947.45		1'000.00		1'267.05	
4220	Rettungsdienste	6'070.90		6'000.00		6'384.80	
4220.3169.00	Lifetec Notfallsystem	6'070.90		6'000.00		6'384.80	
43	Gesundheitsprävention			1'000.00	200.00	680.10	
	Netto Aufwand				800.00		680.10
4330	Schulgesundheitsdienst			1'000.00	200.00	680.10	
4330.3136.00	Schulzahnärztlicher Dienst			1'000.00		680.10	
4330.4637.00	Privatanteil Schulzahnarzt				200.00		
5	SOZIALE SICHERHEIT	315'825.03	91'976.50	359'100.00	101'000.00	328'065.07	76'170.00
	Netto Aufwand		223'848.53		258'100.00		251'895.07
54	Familie und Jugend	12'377.85		26'600.00		14'917.15	
	Netto Aufwand		12'377.85		26'600.00		14'917.15
5451	Kinderkrippen und Kinderhorte	12'377.85		26'600.00		14'917.15	
5451.3161.00	Mietanteil Spielgruppe	1'800.00		15'000.00		3'600.00	
5451.3611.00	Familienergänz. Kinderbetreuung	10'577.85		11'600.00		11'317.15	
57	Sozialhilfe und Asylwesen	302'837.18	91'976.50	304'500.00	73'000.00	312'997.92	76'170.00
	Netto Aufwand		210'860.68		231'500.00		236'827.92
5720	Gesetzliche wirtschaftliche Hilfe	248'026.15	91'976.50	243'300.00	73'000.00	259'708.85	76'170.00
5720.3631.00	Beiträge Ausgleichsfond Kanton	24'365.55				13'127.30	
5720.3637.00	Unterstützungsbeiträge	223'660.60		243'300.00		246'581.55	
5720.4260.00	Rückerstattung von Dritten		6'654.20				
5720.4631.00	Entschädigung vom Kanton		85'322.30		73'000.00		76'170.00
5730	Asylwesen	787.85		12'000.00		790.35	
5730.3631.00	Beitrag an Kanton für Flüchtlingshilfe	787.85		12'000.00		790.35	
5790	Fürsorge, übriges	54'023.18		49'200.00		52'498.72	
5790.3612.00	Beitrag Regionaler Sozialdienst	21'935.90		22'000.00		21'203.00	
5790.3612.01	Berufsbeistandschaft Albula	31'283.18		25'200.00		30'471.07	
5790.3631.00	Beitrag an Integrationsförderung	804.10		1'000.00		824.65	
5790.3636.00	Beiträge private Organisationen			1'000.00			
59	Soziale Wohlfahrt, übriges	610.00		28'000.00	28'000.00	150.00	
	Netto Aufwand		610.00				150.00
5920	Hilfsaktionen	610.00		28'000.00	28'000.00	150.00	

Konto	Erfolgsrechnung Funktionale Gliederung ER	Rechnung 2025		Budget 2025		Rechnung 2024	
		Aufwand	Ertrag	Aufwand	Ertrag	Aufwand	Ertrag
5920.3636.10	Beiträge private Organisationen	610.00				150.00	
5920.3637.00	Beiträge für Wohnbau			28'000.00			
5920.4501.02	Entnahme Verpflichtungskonto EWA				28'000.00		
6	VERKEHR	1'917'556.57	928'228.05	987'700.00	455'800.00	1'376'744.98	437'064.25
	Netto Aufwand		989'328.52		531'900.00		939'680.73
61	Strassenverkehr	1'892'422.37	923'884.05	961'400.00	449'300.00	1'353'424.28	432'790.65
	Netto Aufwand		968'538.32		512'100.00		920'633.63
6150	Gemeindestrassen	1'246'960.66	505'000.00	299'300.00		718'079.22	8'800.00
6150.3101.00	Betriebs- und Verbrauchsmaterial	610.80		1'000.00		619.35	
6150.3111.01	Anschaff. Signalisationsmaterial	3'711.35		6'000.00		6'195.10	
6150.3130.00	Dienstleistungen Dritter	3'694.60		20'000.00		20'338.22	
6150.3141.00	Baulicher Unterhalt Strassen	89'713.30		60'000.00		56'597.40	
6150.3141.10	Unterhalt Winterdienst	44'685.61		80'000.00		80'560.35	
6150.3141.20	Unterhalt Strassenbeleuchtung	10'368.05		14'000.00		1'905.90	
6150.3141.30	Unterhalt Parkplätze	2'422.20		5'000.00		605.35	
6150.3300.00	Abschreibungen Sachanlagen	1'073'892.75		90'000.00		528'491.55	
6150.3910.00	Interne Verrechnung Personal	17'862.00		23'300.00		22'766.00	
6150.4200.00	Ersatzabgabe Abstellplatz		15'000.00				8'800.00
6150.4893.01	Entnahme in SF des EK		490'000.00				
6190	Werkbetrieb	645'461.71	418'884.05	662'100.00	449'300.00	635'345.06	423'990.65
6190.3010.00	Besoldungen	317'741.20		305'000.00		312'307.05	
6190.3050.00	Sozialversicherungsbeiträge	24'004.65		25'700.00		24'454.50	
6190.3052.00	Personalvorsorgebeiträge	21'231.00		21'000.00		20'872.80	
6190.3053.00	Unfallversicherungen	1'730.40		2'500.00		2'035.30	
6190.3055.00	Krankentaggeldversicherungen	1'159.70		1'400.00		1'370.20	
6190.3090.00	Aus- und Weiterbildung	1'298.20		3'000.00		1'128.56	
6190.3092.00	Berufskleider	4'566.70		3'000.00		3'194.45	
6190.3099.00	Übriger Personalaufwand	335.00				2'708.20	
6190.3101.00	Betriebs- und Verbrauchsmaterial	8'496.80		6'000.00		3'835.85	
6190.3101.10	Betriebsstoffe (Benzin, Diesel)	7'151.80		11'000.00		9'215.65	
6190.3111.00	Anschaffung Maschinen, Geräte, Fahrzeuge	1'885.20		4'000.00		20'256.60	
6190.3113.01	Anschaffung Software					3'783.50	
6190.3120.00	Energie, Wasser und Entsorgung	10'316.45		18'000.00		14'184.85	
6190.3130.00	Dienstleistungen Dritter	17'111.00		15'000.00		17'732.35	
6190.3134.00	Versicherungen, Kommunikation	10'291.96		12'000.00		11'856.95	
6190.3144.00	Unterhalt Werkhof			5'000.00		1'057.50	
6190.3144.01	Unterhalt Garage Alp Bual	337.00		2'000.00			
6190.3144.02	U'halt Unterführung Lagerraum			1'000.00			
6190.3151.00	Unterhalt Maschinen, Geräte, Fahrzeuge	34'360.65		25'000.00		24'556.75	
6190.3169.00	Miete Fahrzeuge	7'000.00		8'000.00		7'000.00	
6190.3170.00	Reisekosten und Spesen			800.00			
6190.3910.00	Interne Verrechnung Personal	176'444.00		192'700.00		153'794.00	
6190.4260.10	Rückerstattung Dritter		21'801.05		8'000.00		17'748.65
6190.4310.00	Arbeiten für Projekte		17'490.00		21'800.00		16'326.00
6190.4910.00	Interne Verrechnungen Personal		379'593.00		419'500.00		389'916.00
62	Öffentlicher Verkehr	23'614.00	4'344.00	26'300.00	6'500.00	23'320.70	4'273.60
	Netto Aufwand		19'270.00		19'800.00		19'047.10
6290	Öffentlicher Verkehr, übriges	23'614.00	4'344.00	26'300.00	6'500.00	23'320.70	4'273.60
6290.3635.00	Ankauf Tageskarten SBB	4'344.00		6'000.00		4'050.70	
6290.3635.10	Beitrag Regionalverkehr	19'270.00		20'300.00		19'270.00	
6290.4240.00	Verkauf Tageskarten SBB		4'344.00		6'500.00		4'273.60
64	Nachrichtenübermittlung	1'520.20					
	Netto Aufwand		1'520.20				
6400	Nachrichtenübermittlung	1'520.20					
6400.3131.00	Ausbau Breitband	1'520.20					

Konto	Erfolgsrechnung Funktionale Gliederung ER	Rechnung 2025		Budget 2025		Rechnung 2024	
		Aufwand	Ertrag	Aufwand	Ertrag	Aufwand	Ertrag
7	UMWELTSCHUTZ UND RAUMORDNUNG	1'629'753.57	1'048'485.35	810'700.00	664'300.00	1'115'018.20	604'501.21
	Netto Aufwand		581'268.22		146'400.00		510'516.99
71	Wasserversorgung	165'382.55	165'382.55	228'000.00	228'000.00	191'999.45	191'999.45
7101	Wasserversorgung (Gemeindebetrieb)	165'382.55	165'382.55	228'000.00	228'000.00	191'999.45	191'999.45
7101.3101.00	Betriebs-, Verbrauchsmaterial	265.75		1'000.00		413.25	
7101.3111.00	Anschaffung Maschinen, Geräte, Fahrzeuge			2'000.00			
7101.3120.00	Energie, Wasser und Entsorgung	2'714.90		3'500.00		3'659.60	
7101.3130.00	Dienstleistungen Dritter	6'331.90		4'000.00		14'105.05	
7101.3134.00	Sachversicherungen	314.20					
7101.3137.00	ESTV Mehrwertsteuer	954.80				7'295.32	
7101.3142.00	Unterhalt Wasserversorgung	12'760.30		100'000.00		56'276.85	
7101.3151.00	Unterhalt Maschinen, Geräte, Fahrzeuge	9'108.22		28'000.00			
7101.3300.00	Abschreibungen Sachanlagen	61'574.69		55'000.00		52'778.00	
7101.3510.00	Einlage Spezialfinanzierungen EK	38'152.79				17'336.38	
7101.3910.00	Interne Verrechnung Personal	13'205.00		12'800.00		16'731.00	
7101.3930.00	Interne Verrechnung von Betriebs- und Verwaltungskosten	20'000.00		20'000.00		20'000.00	
7101.3940.00	Interne Verrechnung von Zinsen			1'700.00		3'404.00	
7101.4240.00	Wassergebühren		143'104.55		140'000.00		139'121.45
7101.4510.00	Entnahme Spezialfinanzierung EK				65'000.00		
7101.4632.00	Beitrag Wasserabgabe T'castel		19'980.00		20'000.00		19'980.00
7101.4632.01	Beitrag Noteinspeissung Brienz		1'998.00		2'000.00		1'998.00
7101.4840.00	Beitrag Wasserversorgung						30'900.00
7101.4940.00	Interne Verrechnung von Zinsen		300.00		1'000.00		
72	Abwasserbeseitigung	236'701.97	236'701.97	236'100.00	236'100.00	231'717.55	231'717.55
7201	Abwasserbeseitigung (Gemeindebetrieb)	236'701.97	236'701.97	236'100.00	236'100.00	231'717.55	231'717.55
7201.3130.00	Dienstleistungen Dritter	814.60		3'000.00		12'467.20	
7201.3143.00	Unterhalt Kanalisation	51'018.05		20'000.00		20'755.40	
7201.3300.00	Abschreibungen Sachanlagen	60'662.42		55'000.00		26'675.45	
7201.3510.00	Einlage Spezialfinanzierungen EK					14'562.23	
7201.3612.00	Betriebsbeitrag ARA Tiefencastel	103'117.90		135'000.00		130'599.27	
7201.3910.00	Interne Verrechnung Personal	1'089.00		2'900.00		1'641.00	
7201.3930.00	Interne Verrechnung von Betriebs- und Verwaltungskosten	20'000.00		20'000.00		20'000.00	
7201.3940.00	Interne Verrechnung von Zinsen			200.00		5'017.00	
7201.4240.00	Abwassergebühren		186'744.40		180'000.00		179'849.05
7201.4260.00	Rückerstattung Dritter						368.50
7201.4510.00	Entnahme Spezialfinanzierung EK		49'310.67		55'100.00		
7201.4840.00	Beitrag Abwasserbeseitigung						51'500.00
7201.4940.00	Interne Verrechnung von Zinsen		646.90		1'000.00		
73	Abfallwirtschaft	189'117.73	179'550.83	183'700.00	181'200.00	163'601.41	160'409.21
	Netto Aufwand		9'566.90		2'500.00		3'192.20
7300	Abfallwirtschaft (allgemein)	9'566.90		2'500.00		3'192.20	
7300.3612.00	Beitrag reg. Tierkörpersammelstelle	3'140.90		1'600.00		956.20	
7300.3910.05	Interne Verrechnung (Beseitigung Hundekot)	6'426.00		900.00		2'236.00	
7301	Abfallwirtschaft (Gemeindebetrieb)	179'550.83	179'550.83	181'200.00	181'200.00	160'409.21	160'409.21
7301.3111.00	Anschaffung Maschinen, Geräte, Fahrzeuge	15'928.30		20'000.00		1'631.70	
7301.3134.00	Dienstleistungen Versicherungen	104.43		200.00		95.55	
7301.3151.00	Unterhalt Anlagen	4'954.90		4'000.00		6'062.45	

Konto	Erfolgsrechnung Funktionale Gliederung ER	Rechnung 2025		Budget 2025		Rechnung 2024	
		Aufwand	Ertrag	Aufwand	Ertrag	Aufwand	Ertrag
7301.3300.00	Abschreibungen Sachanlagen	10'000.00		8'000.00		10'000.00	
7301.3510.00	Einlage Spezialfinanzierungen EK					911.11	
7301.3612.00	Entschädigung AVM für Abfallbeseitigung	85'971.35		77'300.00		75'269.35	
7301.3612.10	Sperrgut / Sonderabfälle	25'036.25		30'000.00		24'367.05	
7301.3612.20	Plastikentsorgung	959.20		3'000.00		924.00	
7301.3910.00	Interne Verrechnung Personal	26'145.00		28'600.00		29'964.00	
7301.3930.00	Interne Verrechnung von Betriebs- und Verwaltungskosten	10'000.00		10'000.00		10'000.00	
7301.3940.00	Interne Verrechnung von Zinsen	451.40		100.00		1'184.00	
7301.4240.00	Abfallgebühren		168'673.10		161'000.00		154'511.51
7301.4240.50	Verkauf Plasticksäcke		3'609.65		5'000.00		2'858.20
7301.4260.00	Rückerstattungen		2'503.35		5'000.00		3'039.50
7301.4510.00	Entnahme Spezialfinanzierung EK		4'764.73		9'100.00		
7301.4940.00	Interne Verrechnung von Zinsen				1'100.00		
74	Verbauungen	964'956.53	450'000.00	74'000.00		425'298.00	
	Netto Aufwand		514'956.53		74'000.00		425'298.00
7410	Gewässerverbauungen	964'956.53	450'000.00	74'000.00		425'298.00	
7410.3142.00	Baulicher Unterhalt	6'049.70		15'000.00		23'735.00	
7410.3300.00	Abschreibungen Sachanlagen	956'630.83		55'000.00		400'000.00	
7410.3910.00	Interne Verrechnung Personal	2'276.00		4'000.00		1'563.00	
7410.4893.01	Entnahme in SF des EK		450'000.00				
77	Übriger Umweltschutz	40'007.20	16'850.00	33'900.00	19'000.00	36'376.60	20'375.00
	Netto Aufwand		23'157.20		14'900.00		16'001.60
7710	Friedhof und Bestattung	40'007.20	16'850.00	33'900.00	19'000.00	36'376.60	20'375.00
7710.3111.00	Anschaffung Maschinen, Geräte, Einrichtungen					1'624.70	
7710.3130.00	Dienstleistungen Dritter	2'026.35		2'000.00		525.90	
7710.3130.10	Besoldungen	29'870.00		26'500.00		28'555.00	
7710.3149.00	Baulicher Unterhalt Friedhof	563.00		500.00			
7710.3149.01	Baulicher Unterhalt Leichenhalle	2'114.85		500.00		2'112.65	
7710.3151.00	Unterhalt Maschinen, Geräte, Fahrzeuge					900.35	
7710.3910.00	Interne Verrechnung Personal	5'433.00		4'400.00		2'658.00	
7710.4240.00	Grabpflege-, Bestattungsgebühren		16'850.00		19'000.00		20'375.00
79	Raumordnung	33'587.59		55'000.00		66'025.19	
	Netto Aufwand		33'587.59		55'000.00		66'025.19
7900	Raumordnung (allgemein)	33'587.59		55'000.00		66'025.19	
7900.3131.00	Ortsplanung Gemeinde	14'669.95		10'000.00		46'797.90	
7900.3131.01	Ortsplanung Biathlon Arena (Foppa)	16'001.64					
7900.3131.02	Ortsplanung Camping St. Cassian	2'916.00		15'000.00		11'238.65	
7900.3131.03	Ortsplanung, TR Surveglias					1'185.95	
7900.3131.05	Ortsplanung TWW St. Cassian			15'000.00		6'276.59	
7900.3131.06	Quartierplanung Barbatschauns			15'000.00			
7900.3132.00	Honorare Berater					526.10	
8	VOLKSWIRTSCHAFT	3'646'966.94	3'189'312.09	3'251'700.00	2'928'800.00	3'686'416.40	3'060'502.34
	Netto Aufwand		457'654.85		322'900.00		625'914.06
81	Landwirtschaft	203'380.20	39'641.90	50'200.00	38'900.00	414'605.71	27'200.75
	Netto Aufwand		163'738.30		11'300.00		387'404.96
8110	Landwirtschaft	203'380.20	39'641.90	50'200.00	38'900.00	414'605.71	27'200.75
8110.3000.00	Tag- und Sitzungsgelder	591.70		1'600.00		631.50	
8110.3050.00	Sozialversicherungsbeiträge	182.95		200.00		84.10	
8110.3120.00	Energie, Wasser und Entsorgung	1'580.05		500.00			
8110.3130.00	Dienstleistungen Dritter	3'838.13		1'000.00		59.50	
8110.3134.00	Versicherungen, Kommunikation	976.62		1'000.00		952.50	

Konto	Erfolgsrechnung Funktionale Gliederung ER	Rechnung 2025		Budget 2025		Rechnung 2024	
		Aufwand	Ertrag	Aufwand	Ertrag	Aufwand	Ertrag
8110.3141.00	Güter- und Alpwege	20'068.20		15'000.00		35'742.55	
8110.3144.00	Unterhalt Alpgebäude Faller			2'000.00			
8110.3144.01	Unterhalt Alpgebäude Sanaspans	2'284.40		2'000.00		316.20	
8110.3144.02	Unterhalt Alpgebäude Bual	717.70		2'000.00		5'525.30	
8110.3149.01	Unterhalt Weiden	8'998.85		10'000.00		8'908.30	
8110.3199.01	Pachtzinsen Alpen und Weiden	500.00		500.00		500.00	
8110.3300.00	Abschreibungen Sachanlagen	147'883.50				348'865.31	
8110.3611.00	Beiträge landwirt. Beihilfen	109.20		200.00		109.20	
8110.3631.00	Beitrag Epidemiefonds, Seuchenbekämpfung	3'330.90		3'500.00		3'362.25	
8110.3910.00	Interne Verrechnung Personal	12'318.00		10'700.00		9'549.00	
8110.4260.00	Rückerstattungen Epidemiefonds		3'330.90		3'500.00		3'354.75
8110.4470.00	Mietzins Bual		17'500.00		15'900.00		13'500.00
8110.4470.01	Pachtzinsen/Weidtaxen Alpen		8'811.00		9'500.00		10'346.00
8110.4501.00	Entnahmen aus Fonds Weideverbesserung		10'000.00		10'000.00		
82	Forstwirtschaft	190'729.65	60'470.60	173'000.00	93'000.00	116'614.50	58'645.45
	Netto Aufwand		130'259.05		80'000.00		57'969.05
8200	Forstwirtschaft	190'729.65	60'470.60	173'000.00	93'000.00	116'614.50	58'645.45
8200.3130.00	Dienstleistungen Dritter					501.60	
8200.3130.05	Holzernte, Rüstkosten, Transporte	78'702.95		68'000.00		38'842.25	
8200.3145.00	Unterhalt Waldwege	1'445.70		8'000.00			
8200.3145.01	Waldpflege, Kulturen und Zäune	5'809.30		35'500.00		8'267.05	
8200.3199.00	Übriger Betriebsaufwand			2'000.00			
8200.3300.00	Abschreibungen Sachanlagen	46'186.30		2'000.00			
8200.3612.00	Beitrag Revierforstamt Vaz	51'240.40		45'000.00		59'353.60	
8200.3634.00	Beiträge an SELVA und SHF	1'945.00		2'500.00		2'343.00	
8200.3910.00	Interne Verrechnung Personal	5'400.00		10'000.00		7'307.00	
8200.4250.01	Verkauf Nutzholz		700.00				126.75
8200.4250.02	Verkauf Brennholz		1'025.00				
8200.4250.10	Verkauf Handelsholz		9'245.85		15'000.00		5'179.40
8200.4250.30	Verschiedene Verkäufe		180.00		1'500.00		1'485.00
8200.4260.00	Rückerstattung durch Dritte		1'319.10				2'820.00
8200.4260.10	Rückerstattung Treibstoffzoll		1'187.65		1'500.00		1'616.45
8200.4501.00	Entnahme aus Forstfonds				15'000.00		
8200.4631.10	Kantonsbeiträge		46'813.00		60'000.00		47'417.85
84	Tourismus	762'950.65	599'293.15	776'600.00	545'000.00	753'621.00	573'080.95
	Netto Aufwand		163'657.50		231'600.00		180'540.05
8400	Tourismus (allgemein)	762'950.65	599'293.15	776'600.00	545'000.00	753'621.00	573'080.95
8400.3130.00	Begegnungstag	9'560.15		8'000.00			
8400.3199.00	Übriger Betriebsaufwand	4'000.00		2'000.00			
8400.3510.00	Einlage Infrastrukturfonds	50'000.00		50'000.00		50'000.00	
8400.3612.00	Beitrag an LMS AG	140'000.00		140'000.00		140'000.00	
8400.3612.10	Beitrag TFA an LMS AG	70'000.00		70'000.00		70'000.00	
8400.3612.20	Beitrag an LLT	260'000.00		260'000.00		260'000.00	
8400.3612.22	Beitrag an Eventfonds	80'000.00		80'000.00		80'000.00	
8400.3635.00	Beitrag an Skilift Lantsch/Lenz	5'387.50		6'000.00		5'530.00	
8400.3636.01	Beitrag Lenzerheide Tourismus	350.00		400.00			
8400.3637.00	Beitrag Parc Ela	9'231.00		9'500.00		9'469.00	
8400.3637.02	Beitrag Parc Ela Erlebnis	13'000.00		13'000.00		13'000.00	
8400.3910.00	IV Beitrag Lantsch/Lenz Tourismus gem. LV					110'648.00	
8400.3910.02	IV Skilift - LLT	896.00				4'974.00	
8400.3990.00	Beitrag Lantsch/Lenz Tourismus	110'526.00		122'200.00			
8400.3990.01	IV Skilift, LLT			5'500.00			
8400.3990.02	IV Einzug Gästeabgaben	10'000.00		10'000.00		10'000.00	
8400.4035.00	Gästeabgaben		542'656.55		500'000.00		522'872.10
8400.4035.10	TFA Übernachtungen		39'959.30		45'000.00		32'795.10
8400.4035.11	TFA Geschäfte		16'677.30				17'413.75
87	Energie	2'489'906.44	2'489'906.44	2'251'900.00	2'251'900.00	2'401'575.19	2'401'575.19

Konto	Erfolgsrechnung Funktionale Gliederung ER	Rechnung 2025		Budget 2025		Rechnung 2024	
		Aufwand	Ertrag	Aufwand	Ertrag	Aufwand	Ertrag
8711	Elektrizitätswerk - Elektrizitätsnetz (Gemeindebetrieb)	1'845'814.52	1'647'150.15	1'570'200.00	1'441'500.00	1'705'211.17	1'635'143.20
8711.3100.00	Büromaterial, Drucksachen			2'000.00			
8711.3109.00	Netznutzungsentgelt	667'233.89		614'400.00		570'588.88	
8711.3111.00	Anschaffungen Zähler			2'000.00		3'729.98	
8711.3111.10	Anschaff. Maschinen, Geräte	7'581.70		2'000.00			
8711.3130.00	Dienstleistungen Dritter	104'449.49		113'100.00		72'494.75	
8711.3134.00	Sachversicherungen			3'000.00			
8711.3144.00	Unterhalt und Reparatur Netz	44'339.60		52'600.00		17'591.45	
8711.3144.10	Unterhalt Trafostation	39'421.84		87'000.00		8'741.05	
8711.3144.20	E-Tankstellen	5'508.20		1'200.00		4'432.65	
8711.3149.00	Unterhalt Lichtwellenleiter			5'000.00			
8711.3151.00	Unterhalt Zähler	36'140.11		58'600.00		23'391.55	
8711.3199.00	Übriger Betriebsaufwand	45.95		5'600.00		146.25	
8711.3199.02	Hausinstallationskontrolle			2'000.00			
8711.3199.05	Hausanschlüsse, Erschliessung	50'367.85		66'500.00		8'028.30	
8711.3199.10	Aufwand für KEV	196'926.58		199'000.00		204'087.92	
8711.3199.20	Systemdienstleistungen SDL	47'722.79		39'800.00		63'650.11	
8711.3199.40	Gemeinwirtschaftliche Leistungen	84'158.25		86'500.00		87'476.43	
8711.3199.50	Marketing und Vertrieb			2'000.00			
8711.3199.60	Aufwand Stromreserve	22'756.49		20'000.00		94'351.41	
8711.3300.00	Abschreibungen Sachanlagen	185'241.18		172'000.00		229'220.55	
8711.3510.00	Einlage Spezialfinanzierung EK	325'417.60				283'305.89	
8711.3910.00	Interne Verrechnung Personal	3'503.00		2'700.00		3'054.00	
8711.3930.00	Interne Verrechnung von Betriebs- und Verwaltungskosten	25'000.00		25'000.00		25'000.00	
8711.3940.00	Interne Verrechnung von Zinsen			8'200.00		5'920.00	
8711.4250.00	Einnahmen aus Netznutzung		1'113'540.80		915'000.00		1'056'473.45
8711.4250.10	Einnahmen aus KEV		183'796.30		199'000.00		185'742.35
8711.4250.20	Einnahmen aus SDL		53'269.90		39'800.00		61'338.55
8711.4250.30	Hausanschlüsse, Erschliessung		58'432.30		15'000.00		1'350.00
8711.4250.40	Gemeinwirtschaftliche Leistungen		91'335.65		86'500.00		88'969.55
8711.4250.50	Einnahmen Netzkasse		107'993.00		120'800.00		117'206.00
8711.4250.60	Einnahmen Stromreserve		19'173.55		20'000.00		97'436.55
8711.4260.00	Rückerstattungen Dritter		19'481.95		2'100.00		6'026.75
8711.4510.00	Entnahme Spezialfinanzierung EK				43'100.00		
8711.4840.00	Beitrag Stromversorgung						20'600.00
8711.4940.00	Interne Verrechnung von Zinsen		126.70		200.00		
8712	Elektrizitätswerk - Stromhandel und Übriges (ohne Elektrizitätsnetz) (Gemeindebetrieb)	532'072.58	730'736.95	541'200.00	669'900.00	528'746.13	598'814.10
8712.3109.00	Ankauf Strom	507'072.58		516'200.00		497'858.18	
8712.3109.16	Rückvergütung Strom					5'887.95	
8712.3930.00	Interne Verrechnung von Verwaltungs- und Sachaufwand	25'000.00		25'000.00		25'000.00	
8712.4250.00	Einnahmen aus Stromverkauf		722'531.30		665'900.00		590'310.05
8712.4250.10	Einnahmen Öko-Stromverkauf		1'954.05				1'996.25
8712.4250.20	Erlös Abgabe an Gemeinwesen						337.45
8712.4260.00	PVA Schulhaus Energie				4'000.00		
8712.4260.10	Rückerstattungen Dritter		6'251.60				6'170.35
8715	Elektrizitätswerk - Kleinkraftwerk (ohne Elektrizitätsnetz) (Gemeindebetrieb)	112'019.34	112'019.34	140'500.00	140'500.00	167'617.89	167'617.89
8715.3101.00	Betriebs-, Verbrauchsmaterial	2'549.75		2'500.00		2'549.75	
8715.3130.00	Betriebskosten	2'170.38		2'000.00		2'661.27	
8715.3144.00	Unterhalt Kleinkraftwerk	6'030.36		5'000.00		24'580.72	
8715.3612.00	Anteil Gemeinde Albula	50'634.45		65'500.00		68'045.10	
8715.3612.01	Anteil Gemeinde Lantsch/Lenz	50'634.40		65'500.00		68'045.05	

Konto	Erfolgsrechnung Funktionale Gliederung ER	Rechnung 2025		Budget 2025		Rechnung 2024	
		Aufwand	Ertrag	Aufwand	Ertrag	Aufwand	Ertrag
8715.3910.00	Interne Verrechnung von Dienstleistungen					1'736.00	
8715.4250.00	Verkauf Energie		112'019.34		140'500.00		167'617.89
9	FINANZEN UND STEUERN	329'407.39	5'397'544.77	138'200.00	4'253'900.00	217'280.55	5'260'106.23
	Netto Ertrag	5'068'137.38		4'115'700.00		5'042'825.68	
91	Steuern	3'073.97	4'786'496.05	10'000.00	3'668'000.00	5'905.45	4'517'951.49
	Netto Ertrag	4'783'422.08		3'658'000.00		4'512'046.04	
9100	Allgemeine Gemeindesteuern	3'073.97	1'993'315.45	10'000.00	1'705'000.00	5'905.45	1'775'547.24
9100.3181.20	Erlasse und Verluste von Steuern	3'073.97		10'000.00		5'905.45	
9100.4000.00	Einkommenssteuern		1'177'891.85		1'090'000.00		1'066'991.09
9100.4000.15	Steuern auf Kapitalabfindungen		41'685.80		10'000.00		21'295.00
9100.4001.00	Vermögenssteuern		480'066.65		365'000.00		330'134.75
9100.4002.00	Quellensteuern		139'076.40		80'000.00		105'297.05
9100.4010.00	Steuern juristische Personen		154'594.75		160'000.00		251'829.35
9101	Sondersteuern		2'793'180.60		1'963'000.00		2'742'404.25
9101.4021.00	Liegenschaftssteuer		1'263'090.75		1'000'000.00		877'261.50
9101.4022.00	Grundstückgewinnsteuer		853'910.75		550'000.00		1'186'437.85
9101.4022.10	Liquidationsgewinnsteuer		44'665.00				
9101.4023.00	Handänderungssteuer		628'665.10		400'000.00		582'506.40
9101.4024.00	Erbschaft-, Schenkungssteuern				10'000.00		93'441.50
9101.4033.00	Hundesteuer		2'849.00		3'000.00		2'757.00
93	Finanz- und Lastenausgleich		2'655.00		2'600.00		5'843.00
	Netto Ertrag	2'655.00		2'600.00		5'843.00	
9300	Finanz- und Lastenausgleich		2'655.00		2'600.00		5'843.00
9300.4621.01	Finanz- und Lastenausgleich vom Kanton RA		2'655.00		2'600.00		5'843.00
95	Ertragsanteile	20.20	230'778.92		235'600.00	26.10	244'123.24
	Netto Ertrag	230'758.72		235'600.00		244'097.14	
9500	Ertragsanteile		1'000.00		500.00		1'000.00
9500.4210.01	Plakatkonzessionen		1'000.00		500.00		1'000.00
9503	Ertragsanteile	20.20	21'904.45		16'600.00	26.10	18'851.80
	Wasserrechtsverleihung						
9503.3630.00	Landschaftsfranken an Bund	20.20				26.10	
9503.4120.00	Wasserrechtszinsen		21'904.45		16'600.00		18'851.80
9505	Ertragsanteile aus Konzessionen		207'874.47		218'500.00		224'271.44
9505.4120.10	Ertrag Trinkwasserkraftwerk Rand		50'634.40		65'500.00		68'045.05
9505.4120.20	Energie Abgabe an Gemeinde		62'385.00		60'000.00		60'392.90
9505.4120.25	Gratis- und Vorzugsenergie		48'826.32		33'000.00		45'616.09
9505.4120.30	Kieskonzessionsgebühren		46'028.75		60'000.00		50'217.40
96	Vermögens- und Schuldenverwaltung	326'313.22	377'614.80	128'200.00	347'700.00	211'349.00	492'188.50
	Netto Ertrag	51'301.58		219'500.00		280'839.50	
9610	Zinsen	40'022.40	37'100.90	44'600.00	11'100.00	42'122.70	47'796.60
9610.3400.00	Zinsen kurzfristige Schulden		83.85		1'000.00		127.40
9610.3406.00	Zinsen langfristige Schulden		38'350.65		41'900.00		41'386.90
9610.3406.10	Vergütungszins		514.30		1'000.00		608.40
9610.3940.00	Interne Verrechnung von Zinsen		1'073.60		700.00		
9610.4400.00	Zinsen flüssige Mittel		122.10		1'000.00		633.25
9610.4401.00	Verzugszinsen		6'225.50		500.00		3'743.85
9610.4451.00	Zinsen Wertschriften		30'301.90		2'000.00		27'894.50
9610.4940.00	Interne Verrechnung von Zinsen		451.40		7'600.00		15'525.00

Konto	Erfolgsrechnung Funktionale Gliederung ER	Rechnung 2025		Budget 2025		Rechnung 2024	
		Aufwand	Ertrag	Aufwand	Ertrag	Aufwand	Ertrag
9630	Liegenschaften des Finanzvermögens	34'654.92	100'393.50	38'100.00	97'000.00	32'852.75	102'093.50
9630.3430.00	Baulicher Unterhalt	3'883.10		6'000.00		2'651.80	
9630.3439.10	Übriger Betriebsaufwand	30'000.00		30'000.00		30'000.00	
9630.3439.20	Versicherungen, Dienstleistungen	474.82		200.00		200.95	
9630.3910.00	Interne Verrechnung Personal	297.00		1'900.00			
9630.4430.00	Mietzinserträge/Baurechtszinsen		43'393.50		40'000.00		42'773.50
9630.4430.05	Mietzinsertrag Campingplatz		55'500.00		57'000.00		55'500.00
9630.4430.06	Baurechtszins Campingplatz		1'500.00				1'500.00
9630.4430.20	Buchgewinn Grundstücke						2'320.00
9631	Liegenschaft Sudem Vischnanca	7'215.42	55'050.00	14'100.00	54'600.00	5'385.40	54'600.00
9631.3430.00	Baulicher Unterhalt	4'485.90		5'000.00		3'071.80	
9631.3430.11	Unterhalt Stall Parzelle 408			5'000.00			
9631.3431.10	Betriebs-, Verbrauchsmaterial	157.40		500.00		54.05	
9631.3439.00	Energie, Wasser und Entsorgung	573.25		600.00		507.80	
9631.3439.10	Übriger Betriebsaufwand	326.00				326.00	
9631.3439.20	Versicherungen, Dienstleistungen	608.87		600.00		585.75	
9631.3910.00	Interne Verrechnung Personal	1'064.00		2'400.00		840.00	
9631.4430.00	Mieterrträge Liegenschaften		55'050.00		54'600.00		54'600.00
9632	Liegenschaft Don Bosco		4'393.70		4'300.00		4'393.70
9632.4430.00	Baurechtszins		4'393.70		4'300.00		4'393.70
9633	Golfplatz	26'116.00	130'580.00	26'000.00	130'000.00	26'116.00	130'580.00
9633.3499.00	Anteil Alpwirtschaft	26'116.00		26'000.00		26'116.00	
9633.4430.00	Pachtzinsen		130'580.00		130'000.00		130'580.00
9634	Biathlon Arena	51'822.60	50'096.70	5'400.00	50'700.00	191.55	49'724.70
9634.3430.00	Baulicher Unterhalt	307.35		3'600.00		21.90	
9634.3430.01	Lichtinstallation Schiessplatz	51'156.80					
9634.3439.20	Versicherungen, Dienstleistungen	139.45		1'000.00		89.65	
9634.3910.00	Interne Verrechnung Personal	219.00		800.00		80.00	
9634.4430.00	Pacht- und Baurechtszins		50'096.70		50'700.00		49'724.70
9690	Finanzvermögen, übriges	166'481.88				104'680.60	103'000.00
9690.3181.00	Debitorenverluste	166'480.88				1'680.60	
9690.3440.00	Abwertungen Wertschriften	1.00					
9690.3840.00	Beiträge SF					103'000.00	
9690.4840.00	Anpassung Anteilscheine WBG Lantsch/Lenz						103'000.00
	Total	11'154'561.24	11'305'320.93	9'146'200.00	9'070'900.00	9'998'963.95	10'116'769.96
	Netto Aufwand				75'300.00		
	Netto Ertrag	150'759.69				117'806.01	
	Gesamttotal	11'305'320.93	11'305'320.93	9'146'200.00	9'146'200.00	10'116'769.96	10'116'769.96

Konto	Investitionsrechnung Funktionale Gliederung IR	Rechnung 2025		Budget 2025		Rechnung 2024	
		Ausgaben	Einnahmen	Ausgaben	Einnahmen	Ausgaben	Einnahmen
1	ÖFFENTLICHE ORDNUNG UND SICHERHEIT, VERTEIDIGUNG	63'067.00		75'000.00			
	Netto Ausgaben		63'067.00		75'000.00		
16	Verteidigung	63'067.00		75'000.00			
1610.5520.00	Schiessanlage Crappa Naira	63'067.00		75'000.00			
2	BILDUNG			30'000.00			
	Netto Ausgaben				30'000.00		
21	Obligatorische Schule			30'000.00			
2170.5290.00	Planung Optimierung Schulanlage			30'000.00			
3	KULTUR, SPORT UND FREIZEIT, KIRCHE	10'571.76		100'000.00			
	Netto Ausgaben		10'571.76		100'000.00		
34	Sport und Freizeit	10'571.76		100'000.00			
3410.5030.10	Snowfarming	10'571.76		100'000.00			
5	SOZIALE SICHERHEIT			700'000.00			
	Netto Ausgaben				700'000.00		
56	Sozialer Wohnungsbau			700'000.00			
5600.5660.00	WBG Lantsch - Projekt Surveglias			700'000.00			
6	VERKEHR	327'221.70		540'000.00		1'283'756.65	
	Netto Ausgaben		327'221.70		540'000.00		1'283'756.65
61	Strassenverkehr	327'221.70		540'000.00		1'283'756.65	
6150.5010.04	QP Barbatschauns, Strassen			270'000.00			
6150.5010.12	Parkplatz Sumvoi					35'166.90	
6150.5010.13	Bushaltestelle Vischnanca	63'751.95		50'000.00		109'041.45	
6150.5010.27	GEP - Tgampi Sot	122'320.35		50'000.00		365'843.00	
6150.5010.28	Schneedeponie Val La Fola					124'934.20	
6150.5010.30	San.Strasse und PP La Fola			100'000.00		400'915.85	
6150.5010.31	Trottoir Sudem Vischnanca					32'152.60	
6150.5010.32	Ausbau Strasse Parcom	129'892.50		40'000.00		215'702.65	
6150.5010.34	GEP 2026 Pardi Strasse	8'041.85		30'000.00			
6150.5010.36	GEP 2027 Voia da Parvenda, Bot Strasse	3'215.05					
7	UMWELTSCHUTZ UND RAUMORDNUNG	1'291'685.52	594'009.55	1'525'000.00	341'500.00	1'923'056.90	1'451'625.37
	Netto Ausgaben		697'675.97		1'183'500.00		471'431.53
71	Wasserversorgung	55'323.18	63'748.50	670'000.00	20'000.00	382'668.20	283'499.90
7101.5031.22	Ersatz WL Curzoin grond					80'520.85	
7101.5031.23	GEP Tgampi Sot	20'627.60				216'936.85	
7101.5031.25	Reg. Wassermanagement			50'000.00			
7101.5031.26	WL Camping St. Cassian			350'000.00		10'329.40	
7101.5031.27	Sanierung WV La Fola	34'695.58				74'881.10	
7101.5031.28	Sanierung WV Alp Sanaspans			100'000.00			
7101.5031.29	Sanierung Quelfassungen			170'000.00			
7101.6370.00	Brunnenstube Cresta Stgoira						
7101.6370.00	Wasseranschlussgebühren		17'107.35		20'000.00		232'799.95
7101.6370.04	Beitrag Eigentümer Anschlüsse GEP		31'482.15				13'671.95
7101.6370.08	Beiträge Dritter		15'159.00				37'028.00
72	Abwasserbeseitigung	298'627.12	57'964.70	290'000.00	30'000.00	142'930.55	373'649.15
7201.5032.15	Abwasserleitung Alp Sanaspans	1'884.00		150'000.00			
7201.5032.18	GEP - Abschnitt Tgampi Sot	91'330.60				70'723.80	
7201.5032.19	San. GEP Abwasser La Fola	82'412.52				72'206.75	

Konto	Investitionsrechnung Funktionale Gliederung IR	Rechnung 2025		Budget 2025		Rechnung 2024	
		Ausgaben	Einnahmen	Ausgaben	Einnahmen	Ausgaben	Einnahmen
7201.5042.02	ARA Blockheizkraftwerk	123'000.00		140'000.00			
7201.6370.00	Kanalisationsanschlussgebühren		17'107.35		20'000.00		232'799.95
7201.6370.01	ARA-Anschlussgebühren		20'875.80		10'000.00		128'409.65
7201.6370.03	Beitrag Eigentümer GEP		19'981.55				12'439.55
73	Abfallwirtschaft			35'000.00			
7301.5033.00	Wechsel auf Moloksystem			35'000.00			
74	Verbauungen	937'735.22	472'296.35	530'000.00	291'500.00	1'397'458.15	794'476.32
7410.5020.10	Rüfe Val Tgietschen	20'902.00		30'000.00		676'754.87	
7410.5020.11	Rüfe Val Runcalatsch	821'451.83		500'000.00		720'703.28	
7410.5020.12	Sanierung Bachdurchlass La Fola	95'381.39					
7410.6300.01	Bundesbeitrag Val Tgietschen		7'315.70		16'500.00		238'033.04
7410.6300.02	Bundesbeitrag Val Runcalatsch		271'058.97		275'000.00		247'308.47
7410.6310.01	Kantonsbeitrag Val Tgietschen		4'180.40				136'018.88
7410.6310.02	Kantonsbeitrag Val Runcalatsch		189'741.28				173'115.93
8	VOLKSWIRTSCHAFT	220'935.43	-34'186.45	155'000.00	62'000.00	379'608.00	99'379.45
	Netto Ausgaben		255'121.88		93'000.00		280'228.55
81	Landwirtschaft	78'409.90		50'000.00		133'552.90	
8110.5010.02	Feldweg Malers					13'559.10	
8110.5010.05	Feldweg Crapausa					60'010.20	
8110.5010.06	Feldweg Parcom	78'409.90		50'000.00		59'983.60	
82	Forstwirtschaft	37'669.20		40'000.00	42'000.00	22'117.10	13'600.00
8200.5010.09	Val Meltger/Got Dafora	37'669.20		40'000.00		22'117.10	
8200.6310.09	Kantonsbeitrag Val Meltger/Got D				42'000.00		13'600.00
87	Energie	104'856.33	-34'186.45	65'000.00	20'000.00	223'938.00	85'779.45
8711.5034.40	Neuanlagen Leitungsnetz			50'000.00			
8711.5034.60	GEP Tgampi Sot					86'393.20	
8711.5034.62	Sanierung EV La Fola	104'856.33				137'544.80	
8711.5034.64	Ersatz ÖB Köpfe mit e-Save			15'000.00			
8711.6370.00	Anschlussgebühren		-34'186.45		20'000.00		85'779.45
	Total	1'913'481.41	559'823.10	3'125'000.00	403'500.00	3'586'421.55	1'551'004.82
	Netto Ausgaben		1'353'658.31		2'721'500.00		2'035'416.73
	Gesamttotal	1'913'481.41	1'913'481.41	3'125'000.00	3'125'000.00	3'586'421.55	3'586'421.55

Geldflussrechnung

2025

Operative Tätigkeit (indirekte Berechnung)		Konto	Betrag in CHF
Ergebnis der Erfolgsrechnung (Verlust -, Gewinn +)	Erfolgsrechnung	9000, 9001	150'759.69
+ Abschreibungen Verwaltungsvermögen		33x	2'615'711.43
+ Negative Wertberichtigungen (Abwertungen) Anlagen FV (Sachgruppe 102, 107, 108)		344x	
+ Einlagen in Fonds und Spezialfinanzierungen		35	413'570.39
+ Wertberichtigung Forderungen		31x	160'000.00
+ Wertberichtigung Darlehen Verwaltungsvermögen		364	
+ Wertberichtigung Beteiligungen Verwaltungsvermögen		365	
+ Abschreibungen Investitionsbeiträge Verwaltungsvermögen		366	
+ Zusätzliche Abschreibungen Verwaltungsvermögen		383	
+ Zusätzliche Abschreibungen Darlehen, Beteiligungen, Investitionsbeiträge Verwaltungsvermögen		387	
+ Abtragung Bilanzfehlbetrag		388	
+ Einlagen in das Eigenkapital (Vorfinanzierungen)		389	
- Positive Wertberichtigungen (Abwertungen) Anlagen FV (Sachgruppe 102, 107, 108)		444x	
- Abwertungen Verwaltungsvermögen		4490	
- Entnahmen aus Fonds und Spezialfinanzierung		45	-70'352.40
- Auflösung zusätzliche Abschreibungen		483, 487	
- Entnahmen aus Eigenkapital (Vorfinanzierungen)		489	-940'000.00
- Zunahme / + Abnahme Debit- und Kreditkarten		1004	
- Zunahme / + Abnahme übrige flüssige Mittel		1009	
- Zunahme / + Abnahme Forderungen		101	34'401.94
- Zunahme / + Abnahme aktive Rechnungsabgrenzungen Erfolgsrechnung		1040	40'770.56
- Zunahme / + Abnahme Vorräte und angefangene Arbeiten		106	
- Zunahme / + Abnahme Forderungen gegenüber SF und Fonds im Fremdkapital		109	
- Zunahme / + Abnahme Darlehen Skilift Lantsch AG		144	502.75
- Zunahme / + Abnahme Beteiligungen		145	1.00
+ Zunahme / - Abnahme laufende Verbindlichkeiten		200	388'301.79
+ Zunahme / - Abnahme passive Rechnungsabgrenzungen Erfolgsrechnung		2040	-138'395.56
+ Zunahme / - Abnahme kurzfristige Rückstellungen		205	
+ Zunahme / - Abnahme Unterhalt/Renovationsarbeiten Marienkirche	291	5'000.00	
+ Zunahme / - Abnahme Tourismus	209	-76'728.00	
+ Zunahme / - Abnahme langfristige Verbindlichkeiten Alpen	209	11'985.30	
Geldfluss (Cashflow) aus operativer Tätigkeit			2'595'528.89

Investitionstätigkeit ins Verwaltungsvermögen		Konto	Betrag in CHF
- Investitionsausgaben Verwaltungsvermögen	IR	50 - 58	-1'913'481.41
+ Investitionseinnahmen Verwaltungsvermögen		60 - 68	559'823.10
- Zunahme / + Abnahme aktive Rechnungsabgrenzungen Investitionsrechnung	Bilanz	1046	251'219.75
+ Zunahme / - Abnahme passive Rechnungsabgrenzungen Investitionsrechnung		2046	-157'799.61
Geldfluss (Cashflow) aus Investitionstätigkeit ins Verwaltungsvermögen			-1'260'238.17

Anlagentätigkeit ins Finanzvermögen		Konto	Betrag in CHF
- Negative Wertberichtigungen (Abwertungen) Anlagen FV (Sachgruppe 102, 107, 108)	ER	344x	
+ Positive Wertberichtigungen (Abwertungen) Anlagen FV (Sachgruppe 102, 107, 108)		444x	-2'375.00
- Zunahme / + Abnahme kurzfristige Finanzanlagen Finanzvermögen	Bilanz	102	
- Zunahme / + Abnahme langfristige Finanzanlagen Finanzvermögen		107	-700'000.00
- Zunahme / + Abnahme langfristige Sachanlagen Finanzvermögen		108	
Geldfluss (Cashflow) aus Anlagentätigkeit ins Finanzvermögen			-702'375.00
Geldfluss (Cashflow) aus Investitions- und Anlagentätigkeit			-1'962'613.17

Finanzierungstätigkeit		Konto	Betrag in CHF
+ Zunahme / - Abnahme kurzfristige Finanzverbindlichkeiten	Bilanz	201	
+ Zunahme / - Abnahme langfristige Finanzverbindlichkeiten		206	
Geldfluss (Cashflow) aus Finanzierungstätigkeit			0.00

Total Geldfluss (Cashflow) = Veränderung Fonds Geld			632'915.72
--	--	--	-------------------

Fonds Geld	Stand 01.01.2025	Stand 31.12.2025		Konto	Veränderung
Kasse	681.45	1'875.70	Bilanz	1000	1'194.25
Post	236'591.42	287'272.35		1001	50'680.93
Bank	395'865.43	976'905.97		1002	581'040.54
Kurzfristige Geldmarktanlagen				1003	0.00
Total (Veränderung Fonds Geld)	633'138.30	1'266'054.02			632'915.72



Anhang zur Jahresrechnung 2025

1. Rechnungslegungsgrundsätze, Grundsätze zur Bilanzierung und Bewertung

Rechnungslegungsgrundsätze

Die Rechnungslegung ist in Übereinstimmung mit dem Gesetz über den Finanzhaushalt des Kantons Graubünden (Finanzhaushaltsgesetz, FHG, BR 710.100) sowie der Finanzhaushaltsverordnung für die Gemeinden (FHV, BR 710.200) erfolgt. Sie zeigt ein Bild des Finanzhaushaltes, welches der tatsächlichen Vermögens-, Finanz- und Ertragslage entspricht (true and fair view).

Grundsätze zur Bilanzierung und Bewertung

Das Finanzvermögen umfasst jene Vermögenswerte, die ohne Beeinträchtigung der Erfüllung öffentlicher Aufgaben veräussert werden können (Art. 2 Abs. 1 FHG). Es wird per Bilanzstichtag nach kaufmännischen Grundsätzen bewertet. Ausgenommen sind Grundstücke und Gebäude, deren Bewertung mindestens alle 10 Jahre erfolgt (Art. 26 FHG und Art. 20 FHV).

Das Verwaltungsvermögen umfasst jene Vermögenswerte, die unmittelbar und auf längere Zeit der Erfüllung öffentlicher Aufgaben dienen (Art. 2 Abs. 2 FHG). Vermögenswerte des Verwaltungsvermögens werden bilanziert, wenn sie über mehrere Jahre genutzt werden können und die für die Gemeinde geltende Aktivierungsgrenze übersteigen (Art. 12 FHV). Das Verwaltungsvermögen wird zu Anschaffungs- oder Herstellungskosten bilanziert. Sind keine Kosten entstanden, wird es zum Marktwert bilanziert. Das Verwaltungsvermögen, das durch Nutzung einem Wertverzehr unterliegt, wird ordentlich je Anlagekategorie nach der angenommenen Nutzungsdauer linear abgeschrieben. Ist bei einer Position des Verwaltungsvermögens eine dauerhafte und die ordentliche Nutzung übersteigende Wertminderung absehbar, wird deren Buchwert berichtigt (Art. 27 Abs. 4 FHG). Darlehen, Beteiligungen und Grundstücke werden nicht abgeschrieben, solange keine Wertminderung eintritt.



2. Eigenkapitalnachweis

Erläuterungen

Im HRM 1 wurde das Konto Eigenkapital als ein Konto geführt, welches sich allein durch den Saldo der Erfolgsrechnung veränderte. Das Eigenkapital wird mit dem HRM 2 kontenplanmässig detaillierter dargestellt, was die Transparenz erhöht. Der Eigenkapitalnachweis zeigt die Ursachen der Veränderung des Eigenkapitals detailliert auf.

Konto	Bezeichnung	Stand 01.01.2025	Stand 31.12.2025	Veränderung	Grund der Veränderung
2900	Verpflichtungen, bzw. Vorschüsse gegenüber SF	2'048'257	2'357'752	309'495	Ausgleiche Spezialfinanzierungen
2910	Bodenerlöskonto	51'000	51'000	0	
2910	Fonds Marienkirche	0	5'000	5'000	Schenkung
2930	Vorfinanzierungen	1'440'000	500'000	-940'000	
2950	Aufwertungsreserve aus der Umstellung auf HRM2	0	0	0	
2960	Neubewertungsreserve Finanzvermögen	0	0	0	
2980	Jahresergebnis	117'806	150'760	32'954	Jahresergebnis
2990	Bilanzüberschuss / Bilanzfehlbetrag	3'704'817	3'855'576	150'759	
	Total Eigenkapital	7'361'880	6'920'088	-441'792	

3. Rückstellungsspiegel

Konto	Bezeichnung	Stand 01.01.2025	Stand 31.12.2025	Veränderung	Grund der Veränderung
205x	Kurzfristige Rückstellungen - keine	0	0		
208x	Langfristige Rückstellungen - keine	0	0		
	Total Rückstellungen	0	0		



4. Beteiligungsspiegel

Erläuterungen

Anstatt einer aufwendigen und schwierig zu interpretierender Konsolidierung, soll mit einer weitgehenden Offenlegung der Beteiligungen im Anhang zur Jahresrechnung die Transparenz verbessert werden. Der Beteiligungsspiegel enthält daher Darlehen und Beteiligungen des Verwaltungsvermögens, die mit der öffentlichen Aufgabenerfüllung oder Interessenz im Zusammenhang stehen und Formen der interkommunalen Zusammenarbeit und die ausgelagerten Trägerschaften, an der die Gemeinde als Mitglied oder Trägerin beteiligt ist (Art. 25 Abs. 1 FHVG).

Beteiligungen des Finanzvermögens

Konto Nr.	Bezeichnung, Rechtsform	Tätigkeit	Art	Anzahl	Nominalwert	Buchwert 31.12.2024
10700.20	Lenzerheide Bergbahnen AG	Bergbahn	Ak	6	4	600
10700.21	Kieswerk Bovas AG	Kieswerk	Ak	3	1'000	3'000
10700.30	GKB Partizipationsscheine	Bank	PS	25	100	45'875
10702.31	RB Mittelbünden	Bank	AS	1	200	200
10702.32	WG Lantsch/Lenz	Genossenschaft	AS	346	500	873'000
	Total					922'675



Beteiligungen des Verwaltungsvermögens, die mit der öffentlichen Aufgabenerfüllung oder Interessenz im Zusammenhang stehen

Konto Nr.	Bezeichnung, Rechtsform	Tätigkeit	Art	Anzahl	Nominalwert	Buchwert 31.12.2025
14450.01	Darlehen Skilift Lantsch/Lenz	Skilift	Darl			13'379
14550.23	Biathlon Arena Lenzerheide AG	Sportanlage	Ak	25'000	10	1
14550.24	LMS AG	Marketingorganisation	Ak	6	1'000	1
14550.25	Skilift Lantsch/Lenz AG	Skilift	Ak	48	250	1
Total						13'382

Formen der interkommunalen Zusammenarbeit und die ausgelagerten Trägerschaften

Region Albula	Öffentlich-rechtliche Körperschaft	Steuerveranlagungen	Gewinnanteil	Albula/Alvra, Bergün/Filisur, Lantsch/Lenz, Schmitten	jährliche Abrechnung
1 Öffentliche Ordnung und Sicherheit, Verteidigung					
Region Albula	Öffentlich-rechtliche Körperschaft	Wirkungsvolle Erfüllung der Aufgaben der Regionsgemeinden in regionalen Angelegenheiten	Stimmrecht im Verhältnis zur Anzahl Einwohner	Albula/Alvra, Bergün/Filisur, Lantsch/Lenz, Schmitten, Surses, Vaz/Obervaz	jährliche Abrechnung
Betreibungs- und Konkursamt		Betreibungen und Konkurse	Kostenbeteiligung	Region Albula	jährliche Abrechnung
Zivilstandsamt		Zivilstandsregister	Kostenbeteiligung	Region Albula	jährliche Abrechnung
Grundbuchamt Albula		Grundbuchregister	Kostenbeteiligung	Albula/Alvra, Bergün/Filisur, Lantsch/Lenz, Schmitten, Surses	jährliche Abrechnung
Feuerwehr Vaz/Obervaz		Feuerwehr	Leistungsbeitrag	Vaz/Obervaz, Lantsch/Lenz	jährliche Abrechnung



Name der Organisation	Rechtsform der Organisation	Tätigkeiten, erfüllte öffentliche Aufgaben	Anteil der Gemeinde	Wesentliche weitere Miteigentümer	Bemerkungen
2 Bildung					
Consorti da scola Val Alvra dafora	Verband	Schulbetrieb Kindergarten, Primarschule	Leistungsbeiträge	Albula/Alvra, Lantsch/Lenz	jährliche Abrechnung
Schulverband Oberstufe Albula/Alvra	Verband	Schulbetrieb Oberstufe	Leistungsbeiträge	Albula/Alvra, Bergün Filisur, Lantsch/Lenz, Schmitzen	jährliche Abrechnung
Multischule Grischun Central	Öffentlich-rechtliche Körperschaft	Musikunterricht	Leistungsbeiträge	Region Albula	jährliche Abrechnung
3 Kultur, Sport und Freizeit, Kirche					
Nido del lupo	Verein	Offene Jugendarbeit	Gemeindebeiträge	Albula/Alvra, Bergün Filisur, Lantsch/Lenz	Abrechnung
4 Gesundheit					
Spitalregion Thusis	Stiftung	Spitalfinanzierung	Gemeindebeiträge	Diverse Gemeinden	jährliche Abrechnung
Alters- und Pflegeheim Envia	Gemeindeverband	Alters- und Pflegeheim	Leistungsbeiträge und Defizitanteil	Albula/Alvra, Bergün Filisur, Lantsch/Lenz, Schmitzen	jährliche Abrechnung
Spitex Albula/Churwalden	Verein	Pflege zu Hause	Leistungsbeiträge	Region Albula, Churwalden	jährliche Abrechnung
5 Soziale Sicherheit					
Regionaler Sozialdienst Thusis		Sozial-, Sucht- und Flüchtlingsberatung	Defizitanteil pro Einwohner	Gemeinden Einzugsgebiet	jährliche Abrechnung
Berufsbeistandschaft		Arbeitsvermittlung	Defizitanteil	Region Albula	jährliche Abrechnung
6 Verkehr					
PostAuto Schweiz AG	AG	Bustaxi Chur - Lenzerheide	Vereinbarung	Albula/Alvra, Churwalden, Lantsch/Lenz, Vaz/Obervaz	jährliche Abrechnung
7 Umweltschutz und Raumordnung					
ARA Tiefencastel	Zweckgemeinschaft	Abwasserbewirtschaftung	Kostenanteil	Albula/Alvra, Lantsch/Lenz	jährliche Abrechnung
AVM Mittelbünden	Verband	Abfallbewirtschaftung	Kostenanteil	Region Mittelbünden	jährliche Abrechnung
Tierkörpersammelstelle	Zweckverband	Tierkörpersammelstelle	Kostenanteil	Albula/Alvra, Bergün/Filisur, Lantsch/Lenz, Muttien, Schmitzen, Vaz/Obervaz	jährliche Abrechnung
8 Volkswirtschaft					
Forstrevier Lantsch/Lenz-Vaz/Obervaz	Zweckgemeinschaft	Waldbewirtschaftung	Kostenanteil	Lantsch/Lenz, Vaz/Obervaz	jährliche Abrechnung
Tourismus Lantsch/Lenz	Verein	Organisation Infrastruktur	Leistungsvereinbarung	Diverse Mitglieder	jährliche Abrechnung
Lenzerheide Marketing und Support AG	AG	Marketing	Leistungsvereinbarung	Churwalden, Lantsch/Lenz, Vaz/Obervaz	jährliche Abrechnung
Parc Ela	Verein	Förderung und Entwicklung	Kostenbeitrag	Albula/Alvra, Bergün/Filisur, Lantsch/Lenz, Schmitzen, Surses, Davos Wiesen	jährliche Abrechnung
Trinkwasserkraftwerk Rand	Zweckgemeinschaft	Stromproduktion	Gewinnanteil	Albula/Alvra, Lantsch/Lenz	jährliche Abrechnung



5. Gewährleistungsspiegel

Erläuterungen

Im Gewährleistungsspiegel sind alle Tatbestände aufzuführen, aus denen sich in Zukunft eine wesentliche Verpflichtung ergeben kann (Art. 25 Abs. 2 FHVG). Er umfasst insbesondere Eventualverbindlichkeiten, bei denen die Gemeinde zugunsten Dritter eine Verpflichtung eingeht (insbesondere Bürgschaften, Garantieverpflichtungen und Defizitgarantien), Leasingverbindlichkeiten und sonstige Sachverhalte mit Eventualcharakter (Konventionalstrafen, Reuegelder), falls diese noch nicht als Rückstellungen verbucht wurden. Bei den Eventualverpflichtungen handelt es sich um Verpflichtungen der Gemeinde zugunsten Dritter, die vom Eintreten bestimmter Voraussetzungen abhängig sind. Kreditrechtlich stellt das Eingehen einer Eventualverpflichtung eine Ausgabe dar. Sie bedarf deshalb einer Ausgabebewilligung durch die zuständige Instanz. Beispiele für Eventualverpflichtungen sind Bürgschaften (z.B. zugunsten eines Dorfladens), Defizitgarantien, Garantieverpflichtungen, Nachschusspflicht bei Genossenschaften, Defizitverpflichtung gegenüber Pensionskasse.

Name und Sitz der Einheit / Organisation	Art der Gewährleistung	Beschluss der Gde.versammlung	Angaben zu den gesicherten Leistungen	Zahlungsströme im Berichtsjahr	Aussagen zu den spezifischen Risiken	Verfall
Golfclub Lenzerheide	Registereintrag		Parzelle 613	keine	keine	

6. Verzeichnis der grossen Beitragsempfänger

Konto Nr.	Name des Empfängers	Rechtsform	Tätigkeiten, Zweck	Zahlung im Berichtsjahr
keine				



7. Anlagespiegel Finanzvermögen

Erläuterungen

Zur Dokumentation und Information über die Anlagegüter ist ein Anlagespiegel zu erstellen und jeweils im Anhang zur Jahresrechnung zu publizieren. Er dient der Offenlegung der Rechnungslegungsgrundsätze, welche in der Anlagebuchhaltung zur Anwendung kommen und der Dokumentation der Anlagen selbst. Die Werte im Anlagespiegel werden aus der Anlagenbuchhaltung generiert und stimmen mit der Finanzbuchhaltung (Bilanz) überein. Die Zeilen- und Spaltendarstellung der nachfolgenden Anlagespiegel kann selbstverständlich auch umgekehrt erfolgen.

Bezeichnung	Anschaffungs-kosten	Abschreibung-Kumulierte	Buchwert 01.01.2025	Zugang	Abgang	Umbuchung	Abschreibungen Geschäftsjahr	Buchwert 31.12.2025
10800 Grundstücke FV								
Parzelle Surveglias 210	400'000.00	0.00	400'000.00	0.00	0.00	0.00	0.00	400'000.00
Parzelle Surveglias 218	400'000.00	0.00	400'000.00	0.00	0.00	0.00	0.00	400'000.00
Total 10800 Grundstücke FV	800'000.00	0.00	800'000.00	0.00	0.00	0.00	0.00	800'000.00
10801 Grundstücke FV mit Baurecht								
Parzelle St. Cassian 1401	200'000.00	0.00	200'000.00	0.00	0.00	0.00	0.00	200'000.00
Total 10801 Grundstücke FV mit Baurecht	200'000.00	0.00	200'000.00	0.00	0.00	0.00	0.00	200'000.00
10840 Gebäude FV								
Sudem Vischnanca Parzelle 426	100'000.00	0.00	100'000.00	0.00	0.00	0.00	0.00	100'000.00
Sudem Vischnanca Parzelle 555	80'000.00	0.00	80'000.00	0.00	0.00	0.00	0.00	80'000.00
STWEG Sisom Vischnanca Parzelle 335	150'000.00	0.00	150'000.00	0.00	0.00	0.00	0.00	150'000.00
Stall Parzelle 408	100'000.00	0.00	100'000.00	0.00	0.00	0.00	0.00	100'000.00
Total 10840 Gebäude FV	430'000.00	0.00	430'000.00	0.00	0.00	0.00	0.00	430'000.00
108 Total Sachanlagen Finanzvermögen	1'430'000.00	0.00	1'430'000.00	0.00	0.00	0.00	0.00	1'430'000.00



8. Anlagentpiegel Verwaltungsvermögen

Bezeichnung	Anschaffungs- kosten	Abschreibung Kumulierte	Buchwert 01.01.2025	Zugang	Abgang	Umbuchung	Abschreibungen Geschäftsjahr	Buchwert 31.12.2025
14010 Strassen / Verkehrswege								
Strassen / Verkehrswege allgemein	4'420'114.51	4'420'114.51	0.00	0.00	0.00	0.00	0.00	0.00
Strasse Pardi	829'222.80	549'222.80	280'000.00	0.00	0.00	0.00	280'000.00	0.00
Strasse und PP La Fola	0.00	0.00	0.00	0.00	0.00	776'928.90	26'928.90	750'000.00
Strasse Parcom	0.00	0.00	0.00	0.00	0.00	345'595.15	345'595.15	0.00
Strasse Tgampi Sot/Davos Larisch	0.00	0.00	0.00	0.00	0.00	555'110.65	155'110.65	400'000.00
Strasse Tgampi Demeaz	0.00	0.00	0.00	0.00	0.00	5'395.65	5'395.65	0.00
Posthaltestelle Post	0.00	0.00	0.00	0.00	0.00	240'862.40	240'862.40	0.00
Feldweg Parcom	0.00	0.00	0.00	0.00	0.00	147'883.50	147'883.50	0.00
HWS Val Tgietschen	0.00	0.00	0.00	0.00	0.00	301'419.57	301'419.57	0.00
HWS Val Runcalatsch	0.00	0.00	0.00	0.00	0.00	622'575.32	622'575.32	0.00
Bachdurchlass La Fola	0.00	0.00	0.00	0.00	0.00	332'635.94	32'635.94	300'000.00
Val Meltger Got Dafora	0.00	0.00	0.00	0.00	0.00	46'186.30	46'186.30	0.00
Total 14010 Strassen / Verkehrswege	5'249'337.31	4'969'337.31	280'000.00	0.00	0.00	3'374'593.38	2'204'593.38	1'450'000.00
14020 Wasserbau								
Wasserbau	500'991.50	500'991.50	0.00	0.00	0.00	0.00	0.00	0.00
Total 14020 Wasserbau	500'991.50	500'991.50	0.00	0.00	0.00	0.00	0.00	0.00
14030 Tiefbauten allg. Haushalt								
Tiefbauten allgemeiner Haushalt	729'864.85	729'864.85	0.00	0.00	0.00	0.00	0.00	0.00
Schneedeponie Val La Fola	280'104.90	260'104.90	20'000.00	0.00	0.00	0.00	20'000.00	0.00
Total 14030 Tiefbauten allg. Haushalt	1'009'969.75	989'969.75	20'000.00	0.00	0.00	0.00	20'000.00	0.00
14031 Wasserversorgung								
Wasserwerkanlagen	351'483.83	351'483.83	0.00	0.00	17'107.35	648'682.04	61'574.69	570'000.00
Total 14031 Wasserversorgung	351'483.83	351'483.83	0.00	0.00	17'107.35	648'682.04	61'574.69	570'000.00



Bezeichnung	Anschaffungs- kosten	Abschreibung- Kumulierte	Buchwert 01.01.2025	Zugang	Abgang	Umbuchung	Abschreibungen Geschäftsjahr	Buchwert 31.12.2025
14032 Abwasseranlagen								
Abwasseranlagen	141'877.25	141'877.25	0.00	0.00	37'983.15	455'645.57	57'662.42	360'000.00
ARA Blockheizkraftwerk	0.00	0.00	0.00	123'000.00	0.00	0.00	3'000.00	120'000.00
			0.00	0.00	0.00	0.00	0.00	0.00
Total 14032 Abwasseranlagen	141'877.25	141'877.25	0.00	123'000.00	37'983.15	455'645.57	60'662.42	480'000.00
14033 Abfallanlagen								
Moloksystem	111'047.15	31'047.15	70'000.00	0.00	0.00	0.00	10'000.00	60'000.00
Total 14033 Abfallanlagen	111'047.15	31'047.15	70'000.00	0.00	0.00	0.00	10'000.00	60'000.00
14034 Stromversorgung								
Elektrische Anlagen	1'269'366.72	1'269'366.72	0.00	0.00	0.00	0.00	0.00	0.00
VK Zops	118'032.90	33'032.90	85'000.00	0.00	-34'186.45	336'054.73	185'241.18	270'000.00
Total 14034 Stromversorgung	1'387'399.62	1'302'399.62	85'000.00	0.00	-34'186.45	336'054.73	185'241.18	270'000.00
14040 Hochbauten allg. Haushalt								
Hochbauten allg. Haushalt	1'138'907.65	1'138'907.65	0.00	0.00	0.00	0.00	0.00	0.00
Total 14040 Hochbauten allg. Haushalt	1'138'907.65	1'138'907.65	0.00	0.00	0.00	0.00	0.00	0.00
14060 Mobilien, Fahrzeuge								
Mobilien, Fahrzeuge, Maschinen	298'181.14	298'181.14	0.00	0.00	0.00	0.00	0.00	0.00
Total 14060 Mobilien, Fahrzeuge	298'181.14	298'181.14	0.00	0.00	0.00	0.00	0.00	0.00
Total	10'189'195.20	9'724'195.20	455'000.00	123'000.00	20'904.05	4'814'975.72	2'542'071.67	2'830'000.00



9. Anlagentypen Verwaltungsvermögen (Anlagen im Bau)

Bezeichnung	Anschaffungs- kosten	Abschreibung Kumulierte	Buchwert 01.01.2025	Zugang	Abgang	Umbuchung	Abschreibungen Geschäftsjahr	Buchwert 31.12.2025
14070 Anlagen im Bau, allg. Haushalt								
Rüfe Val Tgletschen	292'013.67	0.00	292'013.67	20'902.00	11'496.10	-301'419.57	0.00	0.00
Rüfe Val Runcalatsch	261'923.74	0.00	261'923.74	821'451.83	460'800.25	-622'575.32	0.00	0.00
Bachdurchlass La Fola	237'254.55	0.00	237'254.55	95'381.39	0.00	-332'635.94	0.00	0.00
GEP Tgampi Dameaz	5'395.65	0.00	5'395.65	0.00	0.00	-5'395.65	0.00	0.00
GEP Strasse Tgampi Sot	432'790.30	0.00	432'790.30	122'320.35	0.00	-555'110.65	0.00	0.00
Sanierung Strasse und PP La Fola	776'928.90	0.00	776'928.90	0.00	0.00	-776'928.90	0.00	0.00
Feldweg Parcom	69'473.60	0.00	69'473.60	78'409.90	0.00	-147'883.50	0.00	0.00
Ausbau Strasse Parcom	215'702.65	0.00	215'702.65	129'892.50	0.00	-345'595.15	0.00	0.00
Val Meltger/Got Dafora	8'517.10	0.00	8'517.10	37'669.20	0.00	-46'186.30	0.00	0.00
GEP 2026 Strasse Pardi	0.00	0.00	0.00	8'041.85	0.00	0.00	0.00	8'041.85
GEP 2027 Voia da Parvenda	0.00	0.00	0.00	3'215.05	0.00	0.00	0.00	3'215.05
Posthaltestelle Post	177'110.45	0.00	177'110.45	63'751.95	0.00	-240'862.40	0.00	0.00
Total 14070 Anlagen im Bau, allg. Haushalt	2'477'110.61	0.00	2'477'110.61	1'381'036.02	472'296.35	-3'374'593.38	0.00	11'256.90
14071 Anlagen im Bau, Wasserversorgung								
Ausbau Wasserversorgung	640'000.01	0.00	640'000.01	55'323.18	46'641.15	-648'682.04	0.00	0.00
Total 14071 Anlagen im Bau, Wasserversorgung	640'000.01	0.00	640'000.01	55'323.18	46'641.15	-648'682.04	0.00	0.00
14072 Anlagen im Bau, Abwasserbeseitigung								
Ausbau Abwasser und Kanalisation	300'000.00	0.00	300'000.00	175'627.12	19'981.55	-455'645.57	0.00	0.00
Total 14072 Anlagen im Bau, Abwasserbeseitigung	300'000.00	0.00	300'000.00	175'627.12	19'981.55	-455'645.57	0.00	0.00
14073 Anlagen im Bau, Abfallbeseitigung								
Wechsel auf Moloksystem	0.00	0.00	0.00	0.00	0.00	0.00	0.00	0.00
Total 14073 Anlagen im Bau, Abfallbeseitigung	0.00	0.00	0.00	0.00	0.00	0.00	0.00	0.00
14074 Anlagen im Bau, Energie								
Ausbau Stromversorgung	231'198.40	0.00	231'198.40	104'856.33	0.00	-336'054.73	0.00	0.00
Total 14074 Anlagen im Bau, Energie	231'198.40	0.00	231'198.40	104'856.33	0.00	-336'054.73	0.00	0.00
Total Anlagen im Bau	3'648'309.02	0.00	3'648'309.02	1'716'842.65	538'919.05	-4'814'975.72	0.00	11'256.90



10. Anlagentpiegel übriges Verwaltungsvermögen

Bezeichnung	Anschaffungs- kosten	Abschreibung Kumulierte	Buchwert 01.01.2025	Zugang	Abgang	Umbuchung	Abschreibungen Geschäftsjahr	Buchwert 31.12.2025
14620 Investitionsbeiträge								
Biathlon Arena	1'212'515.20	1'212'514.20	1.00	0.00	0.00	0.00	1.00	0.00
Schiessanlage Crappa Naira	0.00	0.00	0.00	63'067.00	0.00	0.00	63'067.00	0.00
Total 14620 Investitionsbeiträge	1'212'515.20	1'212'514.20	1.00	0.00	0.00	0.00	63'068.00	0.00
14690 Investitionsbeiträge im Bau								
Revision Ortsplanung	225'560.85	225'560.85	0.00	0.00	0.00	0.00	0.00	0.00
Teilrevision Ortsplanung Biathlon Arena	62'975.65	62'975.65	0.00	0.00	0.00	0.00	0.00	0.00
Snow farming	0.00	0.00	0.00	10'571.76	0.00	0.00	10'571.76	0.00
Total 14690 Investitionsbeiträge im Bau	288'536.50	288'536.50	0.00	0.00	0.00	0.00	10'571.76	0.00
Total übriges Verwaltungsvermögen	1'501'051.70	1'501'050.70	1.00	0.00	0.00	0.00	73'639.76	0.00



11. Ausserordentliche Geschäftsfälle

Konto Nr.	Bezeichnung	Betrag	Begründung
keine			

12. Zugesicherte Beiträge von Bund, Kanton und Dritten

Keine

13. Branchenregelungen für die linearen Abschreibungen der gebührenfinanzierten Ver- und Entsorgungsbereiche

Angewendete Branchenregelungen für die linearen Abschreibungen der gebührenfinanzierten Ver- und Entsorgungsbereiche
Keine, Abschreibungen gemäss HRM2

14. Bewertung Sachanlagen Finanzvermögen – Abweichungen vom Verkehrswert

Konto Nr.	Bezeichnung	Verkehrswert	Buchwert 31.12.2018	Begründung Abweichung
keine				



15. Verpflichtungskreditkontrolle

Bezeichnung	Datum UG/GV/VO Beschluss	Einzel Kredite	Gesamt Kredithöhe	Kreditbelastung bis 31.12.2024	Kreditausgaben 2025	Kreditbelastung bis 31.12.2025	offene Kredite (- Unterschreitung/ + Überschreitung)	Bemerkungen
Verpflichtungskredite								
Sanierung Schützenhaus Crappa Naira	GV 16.12.2024	65'000	65'000	0	63'067	63'067	-1'933	pendent
Postautohaltestelle Post inkl. Brücke	GV 19.04.2023	750'000	750'000	414'365	63'752	478'117	-271'883	pendent
GEP Tgampi Dameaz 1. Etappe	UG 19.05.2019	1'210'000	1'210'000	1'273'276	0	1'273'276	63'276	pendent
GEP Pardi 2. Etappe	UG 09.02.2020	1'170'000	1'170'000	1'040'883	0	1'040'883	-129'117	pendent
GEP Voia Crapausa 3. Etappe	UG 09.02.2020	950'000	950'000	1'027'086	0	1'027'086	77'086	pendent
GEP Tgampi Saura 4. Etappe	UG 09.02.2020	1'350'000	1'350'000	1'015'972	0	1'015'972	-334'028	pendent
GEP Tgampi Sof Davos Larisch 5. Etappe	UG 09.02.2020	1'950'000	1'950'000	1'452'752	234'279	1'687'030	-262'970	pendent
Schneedeponie Val La Fola	GV 26.09.2022	150'000	285'000	280'105	0	280'105	-4'895	abgeschlossen
	24.06.2024	135'000						
Strassen- und Bachsanierung La Fola	UG 18.06.2023	1'700'000	1'700'000	1'124'994	317'346	1'442'339	-257'661	pendent
Ausbau Strasse Parcorm	GV 15.05.2024	350'000	350'000	215'703	129'893	345'595	-4'405	pendent
GEP 2026 Pardi	UG 28.09.2025	740'000	740'000	0	8042	8042	-731'958	pendent
GEP 2027 Voia da Parvenda, Bot. Strasse	UG 28.09.2025	1'060'000	1'060'000	0	3215	3215	-1'056'785	pendent
Snow farming	VO	0	0	0	10'572	10'572		abgeschlossen
Abwasserreinigungsanlage Alp Sanaspans	GV 15.05.2024	150'000	150'000	0	1884	1884	-148'116	pendent
ARA Blockheizkraftwerk	GV 27.08.2024	240'000	240'000	0	123'000	123'000	-117'000	pendent
Ersatz Wasserleitung Curzoin grond	GV 23.06.2022	305'000	305'000	266'007		266'007	-38'993	abgeschlossen
Wasserleitung Camping St. Cassian	GV 27.06.2023	355'000	355'000	16'750		16'750	-338'250	pendent
Wasserleitung mit Tragsseil Sanaspans	GV 09.12.2025	232'000	232'000	0	0	0	-232'000	pendent
Abfall Wechsell Mobiksystem	GV 17.06.2019	150'000	150'000	11'047		11'047	-138'953	pendent
Rüfe Val Tgietschen	UG 25.09.2022	2'600'000	2'600'000	1'752'046	20'902	1'772'948	-827'052	pendent
Rüfe Val Runcalatsch	UG 25.09.2022	2'020'000	2'020'000	792'570	82'1452	1'614'022	-405'978	pendent
Feldweg Rofna	VO	0	0	5'084		5'084	5'084	pendent
Feldweg Parcorm	GV 15.05.2024	175'000	175'000	69'474	78'410	147'884	-27'117	pendent
Sanierung Alpstall Sanaspans	VO	0	0	3'141		3'141	3'141	nicht realisiert
Val Melger/Got Defora Waldweg	GV 13.12.2023	62'000	62'000	49'558	37'669	87'227	25'227	pendent
Zwischentotal			17'869'000	10'810'813	1'913'481	12'713'722	-5'155'278	
zu Lasten Erfolgsrechnung								
Revision OP Gemeinde 3.Phase	GV 25.06.2020	85'000	85'000	239'585	14'670	254'255	169'255	pendent
Wassermanagement regional	GV 12.12.2022	125'000	125'000	17'117	0	17'117	-107'883	pendent
Zwischentotal			210'000	256'702	14'670	271'372	61'372	
Total Kredite			18'079'000	11'067'515	1'928'151	12'985'094		
Zwischentotal								
Kreditbelastung bis 31.12.2024								
Ausgaben gemäss IR und ER 2025								
Kreditbelastung bis 31.12.2025								

BERICHT DER EXTERNEN REVISIONSSTELLE

an den Gemeindevorstand und die Geschäftsprüfungskommission

der Gemeinde Lantsch/Lenz

über die Prüfung der Jahresrechnung 2025 der Gemeinde

Als externe Revisionsstelle Ihrer Gemeinde haben wir die auf den 31. Dezember 2025 abgeschlossene Jahresrechnung (Bilanz, Erfolgsrechnung, Investitionsrechnung, Geldflussrechnung und Anhang zur Jahresrechnung) der Gemeinde Lantsch/Lenz im Sinne der gesetzlichen Vorschriften geprüft.

Aufgrund der Ergebnisse unserer Prüfung bestätigen wir, dass

- die Erfolgsrechnung, die Investitionsrechnung, die Bilanz, die Geldflussrechnung und der Anhang zur Jahresrechnung mit den ordnungsgemäss geführten Büchern übereinstimmen;
- der Bestand der bilanzierten Aktiven und Passiven lückenlos nachgewiesen ist und deren Bewertung korrekt, das heisst in Übereinstimmung mit den Vorgaben des Harmonisierten Rechnungsmodells (HRM2) vorgenommen wurde;
- die Aufwendungen und Erträge der Erfolgsrechnung sowie die Einnahmen und Ausgaben der Investitionsrechnung, soweit diese überprüft wurden, belegt sind.

Die Erfolgsrechnung schliesst mit einem Einnahmenüberschuss in der Höhe von CHF 150'759.69 ab. Nach Berücksichtigung der Abschreibungen und Einlagen in die bzw. Entnahmen aus den Spezialfinanzierungen sowie Vorfinanzierungen resultiert ein Cashflow in der Höhe von CHF 2'329'689.11 (Vorjahr CHF 2'074'601). Im Berichtsjahr wurden Nettoinvestitionen von CHF 1'353'658.31 getätigt. Per 31. Dezember 2025 weist die Gemeinde ein Eigenkapital in der Höhe von CHF 6'769'328.46 aus.

Aufgrund der Ergebnisse unserer Prüfungen empfehlen wir, die vorliegende Jahresrechnung 2025 vorbehaltlos zu genehmigen und den Gemeindevorstand sowie die Gemeindeverwaltung unter Verdankung der geleisteten Dienste zu entlasten.

Chur, 12. Mai 2026

MANETSCH Treuhand AG



Cecilia Manetsch
dipl. Treuhänderin AKAD



Bericht der Geschäftsprüfungskommission zur Jahresrechnung 2025 der Gemeinde Lantsch/Lenz

An die Gemeindeversammlung der Gemeinde Lantsch/Lenz.

Die Jahresrechnung der Gemeinde Lantsch/Lenz - bestehend aus Bilanz, Erfolgsrechnung und Investitionsrechnung - für das am 31. Dezember 2025 abgeschlossene Rechnungsjahr wurde durch die Manetsch Treuhand AG geprüft. Wir verweisen auf den entsprechenden Bericht in dieser Jahresrechnung. Zudem hat die GPK, zusammen mit dem Gemeindevorstand und der Manetsch Treuhand AG, die Jahresrechnung an der gemeinsamen Sitzung vom 15. April 2026 ausführlich besprochen.

Nach unserer Beurteilung entspricht die Jahresrechnung für das am 31. Dezember 2025 abgeschlossene Rechnungsjahr den kantonalen und kommunalen gesetzlichen Vorschriften.

Neben der Jahresrechnung 2025 hat die GPK u.a. folgende Prüfungen vorgenommen:

- Protokolle der Geschäftsleitung
- Protokolle des Gemeindevorstandes
- Überstunden/Überzeiten sowie Feriensaldi aller Mitarbeitenden
- Beschaffungswesen
- Gemeindeeigene Immobilien (Vermietung)
- Internes Kontrollsystem (Prüfung Einführung)
- Baugesuche
- Diverse Rechnungsprüfungen im Zusammenhang mit Leistungsvereinbarungen und Konsortien der Gemeinde

Die Prüfungen wurden teils stichprobenartig, teils vollständig vorgenommen. Fokus sämtlicher Prüfungen ist jeweils die Gesetzmässigkeit.

In der Sitzung vom 28. Januar 2026 wurde der interne GPK-Jahresbericht 2025 mit dem Gemeindevorstand ausführlich besprochen. Es war dies ein ergebnisorientierter Dialog.

Wir empfehlen der Gemeindeversammlung, die Jahresrechnung 2025 der Gemeinde Lantsch/Lenz zu genehmigen und die verantwortlichen Behördenmitglieder und Mitarbeitenden zu entlasten.

Lantsch/Lenz, 7. Mai 2026

Die Geschäftsprüfungskommission

Jörg Cadosch
GPK-Mitglied

Corinna Caplazi
GPK-Mitglied

Jeanne Richenberger
GPK-Präsidentin



Foto: Tanja und Adrian Willi

Gemeinde Lantsch/Lenz – Voia Principala 90 – 7083 Lantsch/Lenz
Telefon 081 659 01 01 – www.lantsch-lenz.ch – verwaltung@lantsch-lenz.ch